

INSTITUTO DEL CAFÉ DE COSTA RICA

**INFORME SOBRE LA ACTIVIDAD
CAFETALERA DE COSTA RICA**

**Preparado en el Instituto del Café de
Costa Rica para los Delegados al XXXVI
Congreso Nacional Cafetalero Ordinario**

San José, Costa Rica

2 de diciembre de 2007

TABLA DE CONTENIDO

ÍNDICE DE TEMAS:

INTRODUCCIÓN	1
--------------------	---

CAPÍTULO 1. ANÁLISIS MERCADO MUNDIAL DE CAFÉ

1.1 Oferta mundial de café oro	4
1.1.1 Producción mundial de café.....	5
1.1.2 Exportaciones mundiales de café	12
1.1.3 Existencias mundiales de café.....	14
1.2 Consumo mundial de café	15
1.2.1 Consumo de café en los países exportadores.....	15
1.2.2 Consumo de café en los países importadores.....	15
1.2.3 Consumo global de café	16
1.2.4 Principales países consumidores de café	17
1.2.5 Consumo per cápita de café	17
1.2.6 Tendencias del consumo en EE.UU.....	17
1.3 Balance mundial cafetalero	19
1.4 Precios internacionales del café	19
1.5 Convenio Internacional del Café.....	20

CAPÍTULO 2. ANÁLISIS DEL MERCADO NACIONAL DEL CAFÉ

2.1 Estructura del sector cafetalero.	22
2.2 Producción nacional de café fruta.....	23
2.2.1 Área sembrada con café.....	24
2.2.2 Distribución de la producción por regiones cafetaleras.....	24
2.2.3 Productores de café por volumen de producción.....	24
2.3 Beneficiado de café.....	25
2.3.1 Firms Beneficiadoras por la volumen de café recibido.....	25
2.3.2 Clasificación de las Firms Beneficiadoras por naturaleza	26
2.4 Comercialización del café costarricense	26
2.4.1 Ventas de café para el mercado nacional	27
2.4.2 Importaciones de café.	27
2.4.3 Ventas de café para exportación.....	27
2.4.4 Mejor desempeño del sector cafetalero	29
2.4.5 Principales mercados de exportación.....	31
2.5 Precio de liquidación al productor.....	32
2.6 Aporte del café a la economía nacional	32

CAPÍTULO 3. INFORME DE LABORES DEL INSTITUTO DEL CAFÉ DE COSTA RICA

3.1 Gerencia Técnica	34
3.2 Gerencia de Promoción.....	46
3.3 Otros Proyectos Ejecutados	51

ÍNDICE DE TABLAS:

DESCRIPCIÓN:

Capítulo 1 (Internacional):

Tabla 1-1. Producción de mundial de café.	5
Tabla 1-2. Producción de café en Brasil, Vietnam y Colombia.	6
Tabla 1-3. Producción de café en África.	8
Tabla 1-4. Producción de café en América del Sur.	8
Tabla 1-5. Producción de café en Asia y Oceanía.	9
Tabla 1-6. Producción de café en Norte y Centro América.	9
Tabla 1-7. Producción mundial de café por grupos.	12
Tabla 1-8. Exportaciones mundiales de café a todo destino.	13
Tabla 1-9. Cantidad y valor de las exportaciones de café por grupos.	14
Tabla 1-10. Comercio y consumo de café en países importadores.	15

Capítulo 2 (Nacional):

Tabla 2-1. Estructura del sector cafetalero costarricense.	22
Tabla 2-2. Área nacional cafetalera.	24
Tabla 2-3. Producción de café fruta por región cafetalera.	24
Tabla 2-4. Firmas Beneficiadoras por volumen de café procesado.	25
Tabla 2-5. Clasificación de las Firmas Beneficiadoras por naturaleza.	26
Tabla 2-6. Producción y comercialización de café.	26
Tabla 2-7. Precios de exportación y consumo nacional.	26
Tabla 2-8. Importaciones de todas las formas de café.	27
Tabla 2-9. Contratos de exportación: número y cantidad.	28
Tabla 2-10. Volumen, precio y valor de las ventas de café para exportación.	29
Tabla 2-11. Precios FOB de exportación: diversos países exportadores.	30
Tabla 2-12. Diferenciales de precio sobre NYBOT: diversos países exportadores.	30
Tabla 2-13. Exportaciones de café por país destino.	31
Tabla 2-14. Precios promedio rieles de exportación y precios de liquidación.	32
Tabla 2-15. Participación del café en las exportaciones totales de Costa Rica.	32

ÍNDICE DE GRÁFICOS:

DESCRIPCIÓN:

Capítulo 1 (Internacional):

Gráfico 1-1. Precios del café cotizado en la Bolsa de Nueva York (1989 a 2007).	4
Gráfico 1-2. Producción mundial de café.	6
Gráfico 1-3. Participación de la producción cafetalera conjunta (Brasil, Vietnam y Colombia).	7
Gráfico 1-4. Producción de café por bloque continental (volumen).	7
Gráfico 1-5. Producción de café en Centroamérica.	10
Gráfico 1-6. Producción de café por bloque continental (porcentaje).	10
Gráfico 1-7. Principales países productores de café.	11
Gráfico 1-8. Producción mundial de café por especie.	11
Gráfico 1-9. Exportación mundial de café a todo destino.	12

Gráfico 1-10. Exportaciones mundiales de café por nivel de proceso.....	13
Gráfico 1-11. Consumo de café en países exportadores miembros de la OIC.....	15
Gráfico 1-12. Consumo de café en países importadores no miembros de la OIC.....	16
Gráfico 1-13. Consumo mundial de café.....	16
Gráfico 1-14. Principales países consumidores de café.....	17
Gráfico 1-15. EE.UU. Consumo diario de bebidas	18
Gráfico 1-16. EE.UU. Consumo de café por día	18
Gráfico 1-17. EE.UU. Personas que consumieron café el día anterior al estudio (%)	18
Gráfico 1-18. EE.UU. Consumo diario de café por tipo	18
Gráfico 1-19. EE.UU. Asociación de la bebida de café con el origen del cultivo	19
Gráfico 1-20. Producción y consumo mundial de café.	19
Gráfico 1-21. Precios del café en la Bolsa de New York (años cafeteros).	20

Capítulo 2 (Nacional):

Gráfico 2-1. Producción de café fruta en Costa Rica.	23
Gráfico 2-2. Caficultores según la cantidad de café entregado.	25
Gráfico 2-3. Ventas de café para exportación.	27
Gráfico 2-4. Precios rieles promedio de exportación.	28
Gráfico 2-5. Ventas de exportación de café (PP, Ch.E, SHB).	29
Gráfico 2-6. Principales destinos de exportación.	31

ÍNDICE DE ANEXOS ESTADÍSTICOS:

CONTENIDO:

1. Brasil: historia de heladas y sequías en el área cafetalera
2. Producción mundial de café por países y continentes
3. Producción de café por bloque continental (diversas fuentes estadísticas)
4. Brasil: producción de café en las cosecha 1977-78 a 2007-08
Diferentes países exportadores: área cultivada con café
5. Exportación mundial de todas las formas de café a todo destino
6. Existencias iniciales de café en los países exportadores miembros de la OIC
7. Consumo doméstico de café en los países exportadores miembros de la OIC
8. Consumo de café en determinados países importadores miembros de la OIC
9. Importaciones netas de café en los países importadores no miembros de la OIC
10. Inventarios de café en países importadores
11. Consumo de café en países importadores miembros y no miembros de la OIC
12. Consumo per cápita de café en países exportadores y en países importadores
13. Balance mundial de café (producción y consumo)
14. Precios de café cotizados en la Bolsa de New York
15. Precio indicativo compuesto de la OIC
16. Principales países exportadores: principales destinos de exportación
17. Países centroamericanos: principales destinos de exportación

18. Costa Rica: producción, rendimiento de beneficiado y comercialización de café
19. Costa Rica, precios de comercialización de café
20. Costa Rica, exportaciones de café oro por país destino
21. Costa Rica, exportaciones FOB por principales productos
22. Costa Rica, participación del café en el PIB Nacional

INTRODUCCION

En acatamiento al artículo No 113 de la Ley N° 2762 del 21 de junio de 1961 y sus reformas, se celebra el XXXVI Congreso Nacional Cafetalero Ordinario. Este evento permite la reunión de representantes de todos los sectores cafetaleros del país con el fin de conocer y analizar la situación actual de la actividad cafetalera en general, tanto en el ámbito mundial como de nuestra caficultura.

Conforme lo establece el artículo N° 115 de la Ley antes citada, el Instituto del Café de Costa Rica (ICAFE) presenta su informe sobre la actividad cafetalera, el cual incluye estadísticas, noticias y análisis sobre los aspectos más sobresalientes que afectaron la actividad cafetalera mundial y nacional en el último año.

El informe correspondiente al año 2007 está constituido por tres capítulos, de los cuales el primero se refiere a la situación de la caficultura mundial, el segundo destaca aspectos relacionados con la producción y comercialización del café costarricense, finalmente, el tercer capítulo resume la labor efectuada por el ICAFE, principalmente en las áreas: técnica, de promoción y otros proyectos ejecutados y/o en proceso de elaboración durante el periodo de análisis.

Se espera que el usuario de esta publicación tenga un panorama lo más completo posible de la situación actual que enfrenta la actividad cafetalera, dentro y fuera de nuestro país, de igual manera que disponga de las estadísticas más recientes que se hallan generadas en esta actividad económica.

1.

Análisis del Mercado Mundial de Café

Análisis del Mercado Mundial de Café

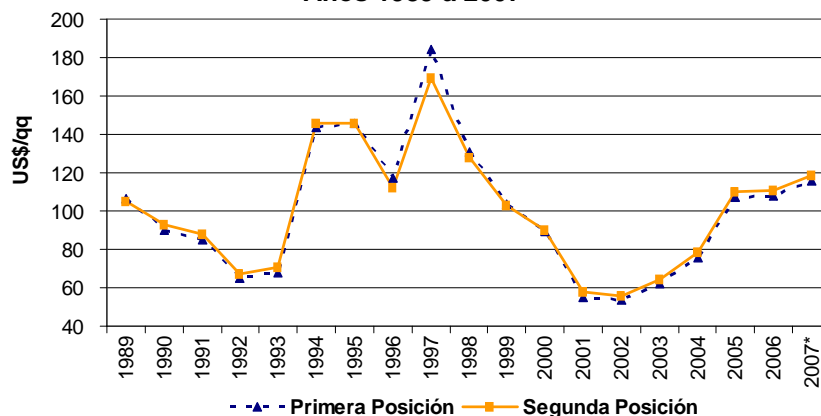
Por la importancia social del cultivo de café, por el compromiso de la caficultura con el medio ambiente y por seguir ocupando este producto una posición significativa en las ventas que realiza Costa Rica al exterior, es importante estar informados sobre la situación actual del café a nivel mundial y sobre sus tendencias a corto y mediano plazo. A continuación se presenta un resumen de la evolución de las principales variables de la economía cafetalera internacional para el periodo 2006-2007, a saber: la oferta, demanda y precios.

El presente análisis se basa principalmente en estadísticas publicadas por la Organización Internacional del Café (OIC) y en algunos casos complementada con datos de otras fuentes estadísticas de información, como el Departamento de Agricultura de los Estados Unidos de América (USDA, siglas en inglés) y F.O. Licht's (FOL).

1.1 Oferta mundial de café

El café es una de las materias primas más importantes en la economía mundial, particularmente en las economías de muchos países en desarrollo. Este bien se cultiva en más de sesenta países a nivel mundial. Como el resto de los productos básicos, la oferta de café experimenta variaciones pronunciadas que en ocasiones pueden causar fluctuaciones amplias y significativas en los precios a los que se cotiza. En el gráfico 1-1 se puede apreciar que los últimos veinte años han ofrecido una demostración clásica de los ciclos repetidos de auge y depresión que caracterizan el mercado de café.

Gráfico 1-1 Precios del Café Cotizados en la Bolsa de New York Años 1989 a 2007 *



*/ Datos al mes de octubre de 2007.
Fuente: New York Board of Trade

Entre los factores que han influido en las variaciones cíclicas de los precios se pueden citar los siguientes:

- Los precios aumentaron fuertemente en 1986 y 1987 en respuesta a una prevista escasez, causada por una sequía en Brasil.
- En el periodo 1989-1994 los precios estuvieron deprimidos, a causa de la eliminación del sistema de cuotas de la Organización Internacional del Café (OIC).

- A partir del año 1994 se presentó un auge en los precios, a consecuencia de las heladas que afectaron las áreas cultivadas con café en Brasil.
- Un exceso de oferta en 1996 conllevó a una reducción pronunciada de los precios, pero este movimiento tuvo una vida relativamente corta, ya que los precios subieron de nuevo en 1997. El incremento del 97 se suscitó por temor a experimentar una escasez de Arábicas de buena calidad, después de que las cosechas en algunos países productores de esta especie de café, fueran afectadas por el fenómeno de El Niño.
- Durante los años 2000 y 2001, la sobreoferta mundial de café provocó de nuevo una caída en los precios a sus niveles más bajos en treinta años. Esta crisis de precios fue una consecuencia directa de la nueva estructura del mercado.
- A partir del mes de noviembre de 2004 los precios del café se comenzaron a recuperar de nuevo, debido a que a partir de la cosecha 2003-2004 se inició una etapa deficitaria de café a nivel mundial, lo cual es un reflejo del ajuste estructural en la producción mundial de café, ello como resultado entre otras variables: de la caída de los precios internacionales experimentada en años anteriores, la falta de asistencia de las plantaciones, el cambio por cultivos alternativos u otras actividades económicas más rentables, estos y otros fenómenos son algunos efectos provocados por la crisis mundial de precios del café.

De lo expuesto anteriormente se concluye que el mercado de café es uno de los más volátiles, debido a la existencia de fondos especulativos de gran escala y a la vulnerabilidad del cultivo a decisiones políticas y a los cambios climáticos. En el anexo 1 se incluye información sobre las heladas y sequías registradas en las áreas cafetaleras de Brasil, en el periodo 1902 a 2000.

1.1.1 Producción mundial de café

Las cifras y estimaciones sobre la producción mundial de café varían de una fuente estadística a otra, existiendo en ocasiones diferencias considerables. Sin embargo, las tres fuentes consultadas (OIC, USDA y FOL) coinciden en que la producción de la cosecha 2006-2007 será superior que la cosecha anterior, en un rango que oscila entre 10.5 y 17.7 por ciento, para un promedio de las tres fuentes del 14,7 por ciento.

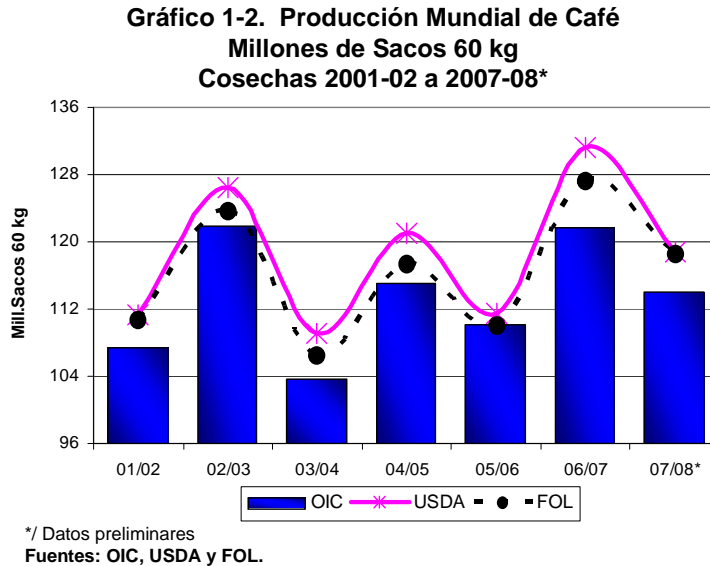
Tabla 1-1. Producción Mundial de Café
Miles de Sacos 60 kg
Cosechas 2000-01 a 2006-07

Cosecha	Fuente Estadística			Promedio
	OIC	USDA	FOL/NKG	
2001-02	107 475	111 328	110 757	109 853
2002-03	121 923	126 518	123 786	124 076
2003-04	103 727	109 127	106 503	106 452
2004-05	114 980	121 094	117 420	117 831
2005-06	110 055	111 574	110 130	110 586
2006-07	121 653	131 317	127 400	126 790

Fuentes: Organización Internacional del Café (OIC)
United States Department of Agriculture (USDA)
F.O.Licht's (FOL) y Neumann Kaffee Gruppe (NKG)

La Organización Internacional del Café (OIC), el Departamento de Agricultura de los Estados Unidos de América (USDA) y F.O. Licht's (FOL) estiman que la producción mundial de la cosecha 2007-2008 disminuirá con respecto al año cosecha anterior. La OIC la pronostica en 114.00 millones de sacos, el USDA la proyecta en 118.86 millones de sacos y FOL en 118.57 millones de sacos. Esta disminución se atribuye principalmente a la reducción en la producción de Brasil en dicho periodo.

El gráfico 1-2 presenta un comparativo de las cifras de la producción mundial de café para el periodo comprendido entre las cosechas 2001-2002 a 2007-2008, efectuadas por las tres entidades relacionadas con el mundo cafetalero. Se puede apreciar que en todos los periodos los datos de USDA son superiores a las otras dos fuentes y por regla general los datos F.O. Licht's (FOL) son intermedios entre OIC y USDA.



La tabla 1-2 incluye las cifras de cosecha reportadas por tres fuentes de estadísticas para los tres principales países productores de café en el mundo, esto para el periodo comprendido entre las cosechas 2001-2002 a 2006-2007. Se puede apreciar que en el caso de Brasil los datos de producción varían altamente de una fuente a otra, mientras que son muy coincidentes respecto a la producción de Colombia y Vietnam, con excepción del año cosecha 2006-2007 para el caso de Vietnam.

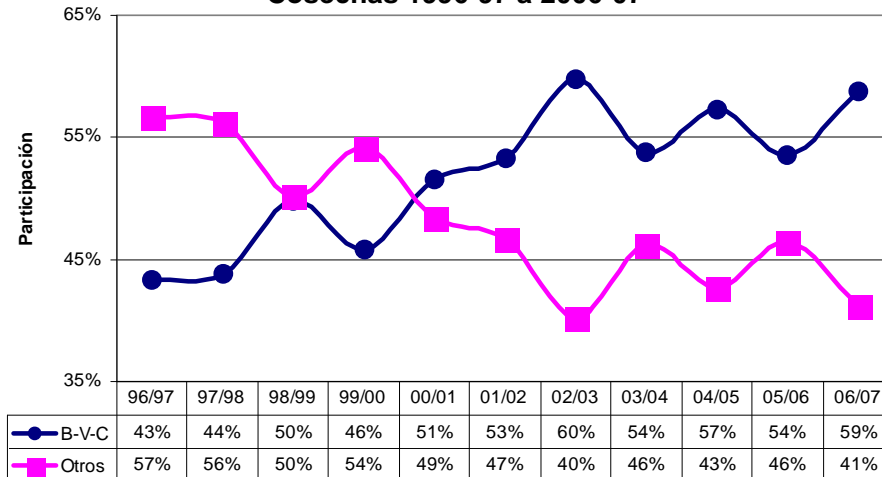
Tabla 1-2. Producción de Café en Brasil, Vietnam y Colombia
Miles de Sacos de 60 kg
Cosechas 2001-02 a 2006-07

Origen y Fuente	Año Cosecha					
	01/02	02/03	03/04	04/05	05/06	06/07
Brasil	33 503	50 927	30 973	41 675	34 955	45 071
OIC	31 308	48 480	28 820	39 274	32 944	42 512
USDA	35 100	53 600	33 200	43 600	36 100	46 700
FOL-NKG	34 100	50 700	30 900	42 150	35 820	46 000
Vietnam	13 032	11 426	15 154	14 175	12 942	17 200
OIC	13 132	11 555	15 231	14 174	13 595	15 500
USDA	12 833	11 167	15 000	14 500	13 500	18 600
FOL-NKG	13 130	11 555	15 230	13 850	11 730	17 500
Colombia	11 958	11 770	11 104	11 752	12 077	12 200
OIC	11 973	11 889	11 197	12 033	12 329	12 200
USDA	11 950	11 712	11 053	11 532	11 953	12 200
FOL-NKG	11 950	11 709	11 061	11 690	11 950	12 200

Fuentes: OIC, USDA y OIC

Debido a que el tamaño de la producción mundial de café está muy relacionado con el volumen de las cosechas cafetaleras en Brasil, Vietnam y Colombia, en el gráfico 1-3 se incluye la participación porcentual en conjunto de estos tres países en las últimas 11 cosechas. Desde la cosecha 2000-2001, los tres principales países productores del mundo aportan en forma ininterrumpida más del 50 por ciento de la producción mundial.

Gráfico 1-3. Participación de la Producción Cafetalera conjunta (Brasil, Vietnam, Colombia) y otros países productores respecto a la Producción Mundial Cosechas 1996-97 a 2006-07

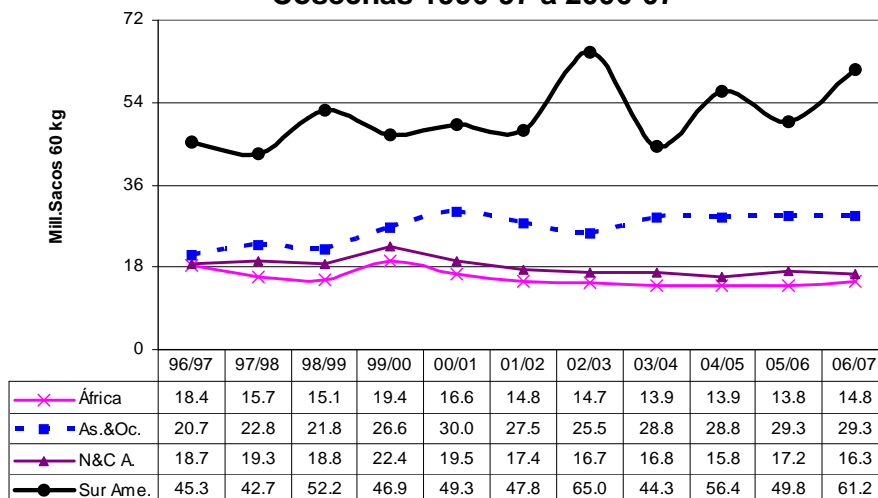


Fuentes: OIC, USDA y FOL.

Producción de café por bloque continental

El gráfico 1-4 muestra el comportamiento de la producción de café por bloque continental, con información proporcionada por la Organización Internacional del Café (OIC) para el periodo comprendido entre las cosechas 1996-97 a 2006-2007.

Gráfico 1-4. Producción de Café por Bloque Continental Millones de Sacos 60 kg Cosechas 1996-97 a 2006-07



Fuente: Organización Internacional del Café

A. Continente Africano

En el continente africano, la producción de café se ha mantenido estable en el periodo comprendido entre los años cosecha 2003-04 a 2006-07. Los principales países productores de café en África son los siguientes: Etiopía, Costa de Marfil y Uganda. El 53.7% del café producido en la cosecha 2006-2007 correspondió a la especie Arábica y el 46.3% a la especie Robusta. La cosecha 2006-07 se incrementó un 7.2% con respecto al periodo anterior. Este incremento se debió principalmente al aumento en la producción cafetalera de Etiopía en 748 mil de sacos.

Tabla 1-3. Producción de Café en África
Miles Sacos de 60 kg
Cosechas 2003-04 a 2006-07

Origen	Año Cosecha				Cambio 0506 - 0607
	2003-04	2004-05	2005-06	2006-07	
Etiopía	3 874	4 069	4 602	5 350	16.3%
Costa de Marfil	2 689	2 301	2 396	2 482	3.6%
Uganda	2 599	2 593	2 159	2 350	8.8%
Kenya	673	756	685	817	19.1%
Camerún	900	727	849	750	-11.7%
Tanzania	612	763	721	750	4.0%
Otros	2 527	2 708	2 418	2 329	-3.7%
<i>Arábicas</i>	6 468	7 240	6 950	7 962	14.6%
<i>Robustas</i>	7 407	6 677	6 880	6 865	-0.2%
África	13 875	13 917	13 830	14 827	7.2%

Fuente: Organización Internacional del Café.

B. América del Sur

La producción de café en este bloque continental está muy relacionada con el comportamiento de la producción en Brasil. Los principales países productores de este bloque continental son Brasil y Colombia. El 83.9% del café cosechado en 2006-2007 fue de la especie Arábica y el 16.0% de la especie Robusta. La producción de América del Sur aumentó en el periodo 2006-2007 en un 22.9 por ciento (11.38 millones de sacos) con respecto al año cosecha anterior. Esta recuperación obedece al aumento en la cosecha brasileña de casi 9.6 millones de sacos y el experimentado por Perú de 1.8 millones de sacos.

Tabla 1-4. Producción de Café en América del Sur
Miles Sacos de 60 kg
Cosechas 2003-04 a 2006-07

Origen	Año Cosecha				Cambio 0506 - 0607
	2003-04	2004-05	2005-06	2006-07	
Brasil	28 820	39 274	32 944	42 512	29.0%
Colombia	11 197	12 033	12 329	12 200	-1.0%
Perú	2 621	3 359	2 425	4 250	75.2%
Otros	1 684	1 770	2 074	2 194	5.8%
<i>Arábicas</i>	35 446	48 692	40 103	51 346	28.0%
<i>Robustas</i>	8 876	7 744	9 669	9 810	1.5%
Sur América	44 322	56 436	49 772	61 156	22.9%

Fuente: Organización Internacional del Café.

C. Asia y Oceanía

En Asia y Oceanía los principales países productores de café son: Vietnam, Indonesia e India. En este bloque continental predomina la producción de café de la especie Robusta, que en la cosecha 2006-07 representó el 89.4% del total y el 10.6% restante correspondió a la especie Arábica. La cosecha 2006-07 fue prácticamente igual al periodo anterior, debido a que el incremento experimentado en la producción de Vietnam, fue contrareestado por la disminución de la cosecha en Indonesia. Es importante destacar que Vietnam en la cosecha 2006-2007 registró la producción de café más alta en su historia cafetalera.

Tabla 1-5. Producción de Café en Asia y Oceanía
Miles Sacos de 60 kg
Cosechas 2003-04 a 2006-07

Origen	Año Cosecha				Cambio 0506 - 0607
	2003-04	2004-05	2005-06	2006-07	
Vietnam	15 231	14 174	13 595	15 500	14.0%
Indonesia	6 572	7 536	8 658	6 770	-21.8%
India	4 508	4 672	4 617	4 750	2.9%
Tailandia	827	884	999	975	-2.4%
P.N. Guinea	1 155	998	1 268	781	-38.4%
Otros	470	549	161	556	245.6%
<i>Arábicas</i>	3 618	3 573	3 736	3 122	-16.4%
<i>Robustas</i>	25 144	25 240	25 563	26 210	2.5%
Asia y Oceanía	28 762	28 813	29 299	29 332	0.1%

Fuente: Organización Internacional del Café.

D. Norte y Centro América

La cosecha cafetalera 2006-2007 en este bloque continental experimentó una disminución del 4.8 por ciento respecto a 2005-2006. La producción aumentó en México, Guatemala y Costa Rica, mientras que disminuyó en Honduras, Nicaragua y el Salvador. En esta región los principales países productores en orden importancia son: México, Guatemala y Honduras. Prácticamente el 100% del café que se cosecha en este bloque continental corresponde a la especie Arábica.

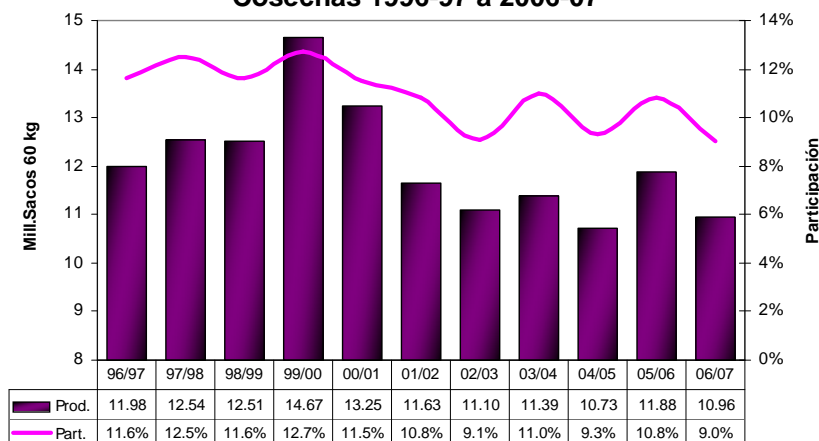
Tabla 1-6. Producción de Café en Norte y Centro América
Miles Sacos de 60 kg
Cosechas 2003-04 a 2006-07

Origen	Año Cosecha				Cambio 0506 - 0607
	2003-04	2004-05	2005-06	2006-07	
México	4 200	3 867	4 000	4 200	5.0%
Guatemala	3 610	3 703	3 676	3 817	3.8%
Honduras	2 968	2 575	3 204	2 700	-15.7%
Costa Rica	1 783	1 887	1 778	1 799	1.2%
El Salvador	1 477	1 437	1 502	1 373	-8.6%
Nicaragua	1 547	1 130	1 718	1 275	-25.8%
Otros	1 183	1 214	1 276	1 174	-8.0%
<i>Arábicas</i>	16 753	15 799	17 023	16 205	-4.8%
<i>Robustas</i>	15	15	131	133	1.5%
N&C América	16 768	15 814	17 154	16 338	-4.8%

Fuente: Organización Internacional del Café.

El siguiente gráfico muestra el comportamiento de la producción de café en Centro América durante el periodo 1996-1997 a 2006-2007. Se puede apreciar que la producción de café en Centro América, después de haber alcanzado una cosecha record en el periodo 1999-2000 de 14.67 millones de sacos, experimentó luego un descenso paulatino hasta ubicarse en un promedio de 11.3 millones de sacos en los últimos seis cosechas, cifra que representa alrededor del 10% de la producción mundial promedio de esos periodos.

Gráfico 1-5. Producción de Café en Centroamérica, Participación en la Producción Mundial Millones de Sacos 60 kg Cosechas 1996-97 a 2006-07

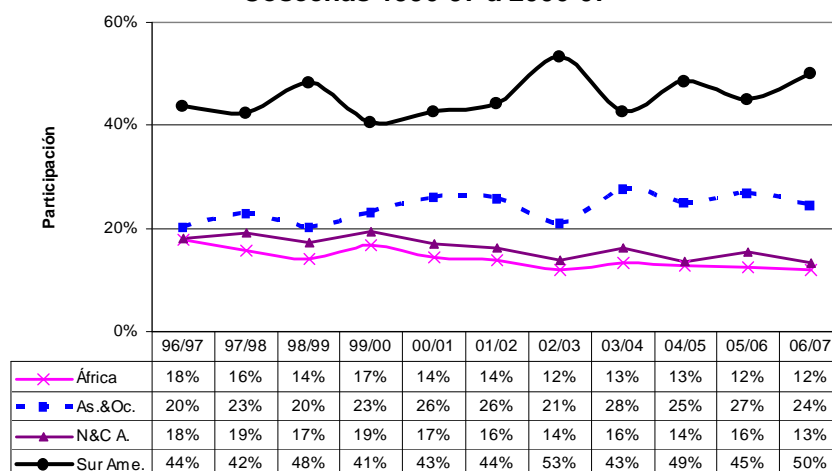


Fuente: Organización Internacional del Café.

Distribución Geográfica de la producción mundial de café

En el siguiente gráfico se presenta el comportamiento de la producción por bloque continental, como porcentaje de la producción mundial, para el periodo comprendido entre los años cosecha 1996-1997 y 2006-2007. La mayor parte del café del mundo se produce en América del Sur, seguido en orden de importancia por Asia-Oceanía, Norte-Centro América y África.

Gráfico 1-6. Producción de Café por Bloque Continental, Participación en la Producción Mundial Cosechas 1996-97 a 2006-07

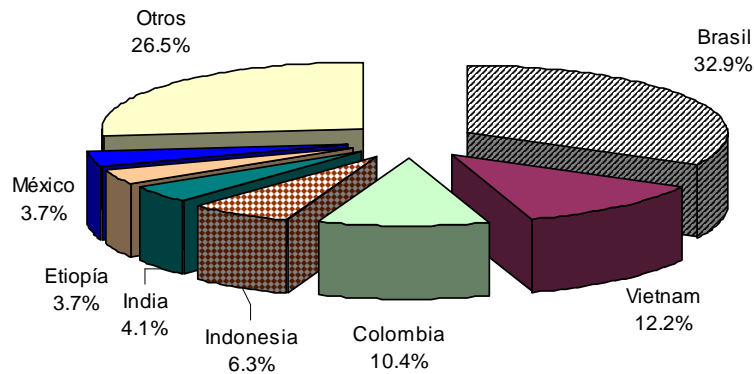


Fuente: Organización Internacional del Café.

Principales países productores de café a nivel mundial

La producción de Brasil, país que históricamente ha sido y es el mayor productor mundial de café, promedió en las cosechas 2001-2002 a 2006-2007 el 32.9 por ciento de la producción mundial, seguido en orden de importancia por Vietnam (12.2%) y Colombia (10.4%). En este periodo la cosecha cafetalera de Costa Rica ocupó el 13avo lugar, aportando el 1.66% de la producción mundial de café oro.

Gráfico 1-7. Principales Países Productores de Café, Participación en la Producción Mundial Promedio Cosechas 2001-02 a 2006-07

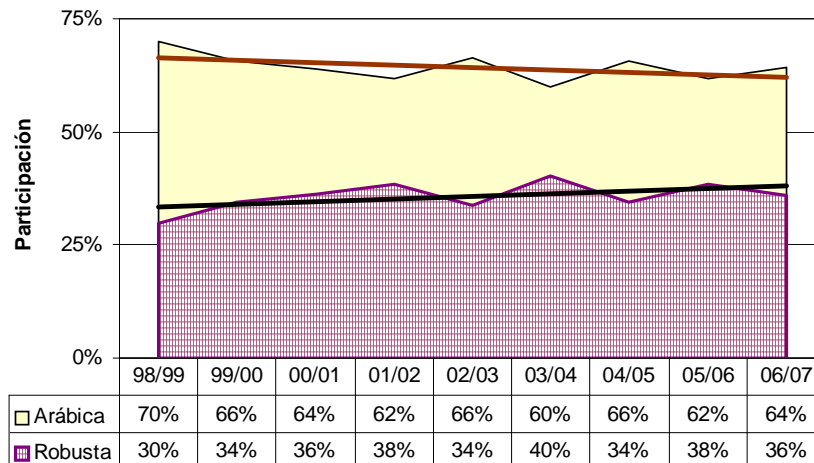


Fuentes: OIC, USDA y FOL-NKG.

Producción mundial de café por especie

De la producción mundial de café reportada por la OIC para la cosecha 2006-2007, el 64 por ciento corresponde a la especie Arábica y el 36 por ciento restante a la especie Robusta. El siguiente gráfico muestra el comportamiento porcentual de la producción mundial de café por especie, durante el periodo comprendido entre las cosechas 1998-1999 a 2006-2007.

Gráfico 1-8. Producción Mundial de Café por Especie, Participación en la Producción Mundial Cosechas 1998-99 a 2006-07



Fuente: Organización Internacional del Café.

La tabla 1-7 se presenta la distribución de la producción mundial de café de acuerdo con los Grupos de Café establecidos por la Organización Internacional del Café, esto para los años cosecha 2004-2005 a 2006-2007.

Tabla 1-7. Producción Mundial de Café por Grupos
Miles de Sacos de 60 kg
Cosechas 2004-05 a 2006-07

Grupos-Café	Cosecha			Cambio 0506 - 0607
	2004-05	2005-06	2006-07	
Suaves Colombianos	13 345	13 461	13 481	0.2%
Otros Suaves	25 207	25 290	26 459	4.6%
Naturales Brasileños	36 752	29 061	38 694	33.1%
Robusta	39 675	42 243	43 018	1.8%
Mundial	114 980	110 055	121 653	10.5%

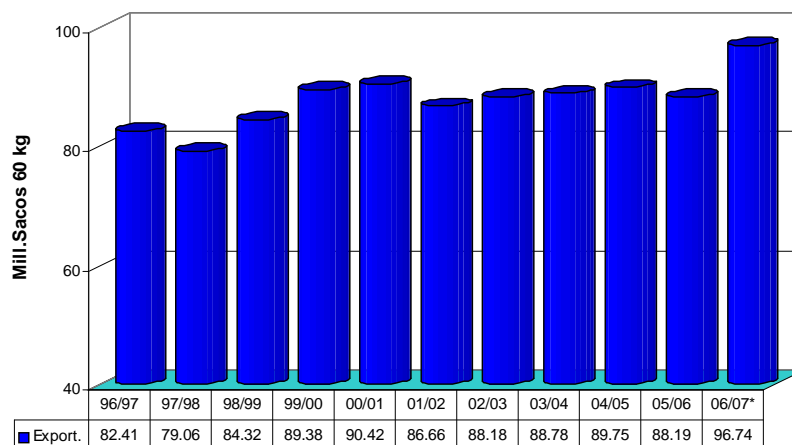
Fuente: Organización Internacional del Café

El incremento de la producción mundial de café entre las cosechas 2005-2006 y 2006-2007, se debió principalmente a la mayor cosecha cafetalera para los grupos denominados Naturales Brasileños (influenciado por el incremento de la producción en Brasil), Otros Suaves y Robustas, pues los Suaves Colombianos se mantuvieron muy estables.

1.1.2 Exportaciones mundiales de café

La Organización Internacional del Café reportó que las exportaciones de café a todo destino durante el año cafetalero 2006-2007 (oct-set) fueron de 96.74 millones de sacos de 60 kg, lo que representa un incremento 9.69 por ciento con respecto al mismo periodo en 2005-2006, en el cual el nivel de exportaciones de café alcanzó los 88.19 millones de sacos.

Gráfico 1-9. Exportación Mundial de Café a Todo Destino
por Miembros de la OIC - Millones Sacos 60 kg
Años Cafeteros 1996-97 a 2006-07*



*/ Cifras preliminares.

Fuente: Organización Internacional del Café.

Todos los grupos de café contribuyeron al incremento experimentado por las exportaciones de café en el año cafetalero 2006-07 con respecto al periodo anterior, tal como se puede observar en la tabla 1-8. Las exportaciones de café Arábica durante el año cafetalero 2006-2007 presentaron un alza de 7.34 por ciento,

pasando de 58.91 a 63.23 millones de sacos. Las exportaciones de café Robusta, también experimentaron un incremento importante de un 14.4 por ciento, al pasar de 29.29 a 33.51 millones de sacos.

Tabla 1-8. Exportaciones Mundiales de Café a Todo Destino
Miles de Sacos de 60 kg
Años Cafetaleros 2004-05 a 2006-07*

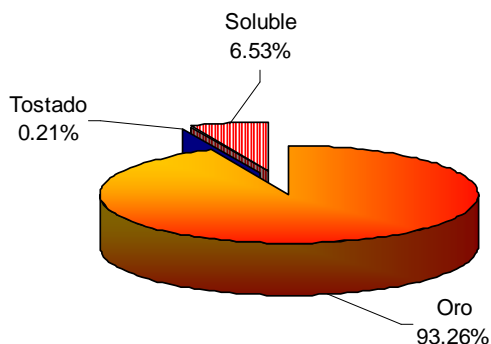
Grupos-Café	Año Cafetalero			Cambio 0506 - 0607
	2004-05	2005-06	2006-07 *	
Suaves Colombianos	12 189	11 830	12 384	4.7%
Otros Suaves	19 344	20 512	21 158	3.1%
Naturales Brasileños	27 849	26 563	29 689	11.8%
Robusta	30 371	29 285	33 512	14.4%
Mundial	89 753	88 191	96 743	9.7%

*/ Cifras preliminares.

Fuente: Organización Internacional del Café

En términos de cantidad (millones de sacos), los principales países exportadores de café durante el año cafetalero 2006-2007, fueron en orden de importancia: Brasil (28.72), Vietnam (18.15), Colombia (11.18), Indonesia (4.12) y Guatemala (3.75). Estos cinco principales países exportadores aportaron el 68.1 por ciento de las exportaciones mundiales del periodo 2006-2007 (ver anexo 5).

Gráfico 1-10. Exportación Mundial de Café a Todo Destino por Nivel de Proceso - Participación Porcentual Promedio Cosechas 2001-02 a 2005-06



Fuente: Organización Internacional del Café.

En el gráfico 1-10 se presenta la composición porcentual promedio de las exportaciones efectuadas por los países miembros exportadores en el periodo comprendido entre los años cafetalero 2001-2002 a 2005-2006, según el nivel de procesamiento del café en el momento de ser exportado. Es importante indicar que el 49.35 por ciento del total de café soluble exportado corresponden a café de origen brasileño.

El incremento de los precios que se registró entre los años 2005 y 2006 contribuyó al aumento del valor de las exportaciones de café (ver tabla 1-9). En cinco años se ha duplicado el valor de las exportaciones de café, lo cual sin lugar a dudas ha traído beneficios a muchos productores de café alrededor del mundo.

Tabla 1-9. Cantidad¹ y Valor² de las Exportaciones de Café a Todo Destino // Años Civiles 2001 a 2006

Tipos	Años Calendario					
	2001	2002	2003	2004	2005	2006
Suaves Colom.						
Cantidad	11 656.9	11 361.4	11 717.6	11 387.8	12 002.7	11 955.3
Valor	1 018.1	977.8	1 039.7	1 215.2	1 783.1	1 853.4
Otros Suaves						
Cantidad	22 378.9	20 882.8	20 564.0	21 063.1	18 662.0	21 245.2
Valor	1 749.6	1 614.9	1 679.8	2 044.0	2 553.0	3 003.7
Nat. Brasileños						
Cantidad	22 834.7	25 379.9	24 271.3	27 217.2	26 403.1	28 349.1
Valor	1 496.9	1 399.0	1 538.8	2 149.3	3 108.8	3 561.0
Robustas						
Cantidad	33 686.0	31 005.0	29 422.9	31 007.5	30 138.3	30 403.0
Valor	1 126.5	1 145.4	1 343.5	1 468.0	1 808.6	2 382.9
Total						
Cantidad	90 556.5	88 629.2	85 975.8	90 675.6	87 206.1	91 952.6
Valor	5 391.0	5 137.1	5 601.8	6 876.5	9 253.5	10 801.1

Cantidad: milles de sacos 60 kg

Valor: millones de US Dólares

Fuente: Organización Internacional del Café.

1.1.3 Existencias mundiales de café

Los inventarios de café oro en los países importadores eran de 20.35 millones de sacos a finales de marzo de 2007.

Según la Federación Europea de Café, los inventarios europeos de café que se mantenían en los principales puertos de Europa, incluyendo tanto los inventarios certificados LIFFE y NYBOT como las existencias que no son de Bolsa, sumaron un total de 13 067 084 sacos de 60 kilogramos a finales del mes de agosto de 2007, lo cual significa una disminución de 82 483 sacos con respecto al mes anterior. Esta caída en los inventarios europeos de café se da tras siete meses consecutivos en los cuales solamente se registraron aumentos.

De acuerdo con las estadísticas de la Asociación de Café Verde de los Estados Unidos de América, los inventarios de café oro certificados y no certificados al mes de agosto de 2007 en ese país eran de 5.66 millones de sacos de 60 kilogramos, lo cual significa un aumento de 670 mil sacos con respecto a los existentes al finalizar el año anterior.

Al mes de octubre de 2007, la Organización Internacional del Café aún no disponía de cálculos estimativos de las existencias iniciales en los países exportadores para el año cosecha 2007-2008. Sin embargo, cifras provenientes del Departamento de Café del Ministerio de Agricultura de Brasil, indican que los inventarios oficiales de este país acumulados a setiembre de 2007 disminuyeron un 52 por ciento con respecto al nivel que se mantenían en el mismo mes del año anterior. Al finalizar el mes de setiembre de 2007 los 22 almacenes oficiales del país tenían registrados 1 024 683 sacos de 60 kilogramos, lo cual contrasta con los 2 150 756 sacos registrados en setiembre de 2006. Por otro lado, los inventarios brasileños en manos del sector privado también se mantienen en un nivel muy bajo, lo cual deja al principal país productor del mundo en una posición muy vulnerable, en caso de reducirse las estimaciones de producción para la cosecha 2008-2009, por condiciones climáticas adversas o por el ataque de enfermedades.

1.2 Consumo mundial de café

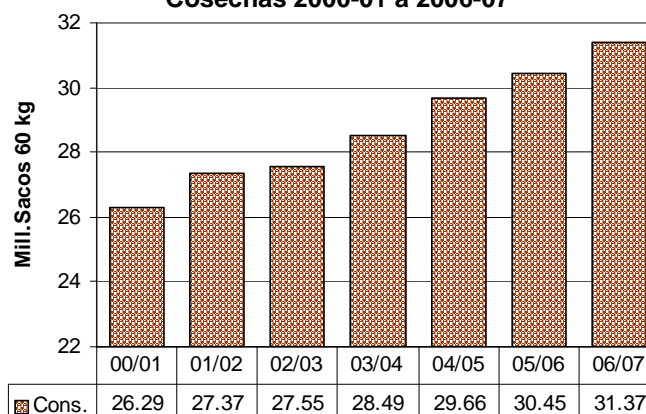
El café es una bebida que se consume en grandes cantidades alrededor del mundo, más de dos terceras partes de la población mundial gusta del café como bebida.

1.2.1 Consumo de café en los países exportadores

La Organización Internacional del Café (OIC) estima que el consumo interno en los países exportadores fue de 31.37 millones de sacos durante el año cosecha 2006-2007, que en comparación con el dato de la cosecha anterior, significa un incremento del 3.03 por ciento.

Brasil es por mucho el mayor consumidor entre los países exportadores, siendo su consumo doméstico superior a los 16 millones de sacos y representando el 51.95% del consumo total entre los países productores de café. En el anexo 7 se incluye el consumo doméstico de café en diferentes países exportadores. El 25.8% de la producción mundial de café del año cosecha 2006-2007 fue consumido internamente por los mismos países productores.

Gráfico 1-11. Consumo de Café en Países Exportadores
Millones de Sacos de 60 kg
Cosechas 2000-01 a 2006-07



Fuente: Organización Internacional del Café.

1.2.2 Consumo de café en los países importadores

El consumo de café en los países importadores fue de 89.02 millones de sacos en el año calendario 2006. El 79.2% de este consumo fue por parte de los países importadores miembros de la OIC y el 20.8% restante fue consumido en países no miembros de dicha organización.

Tabla 1-10. Comercio y Consumo de Café en Países Importadores
Miles de Sacos 60 kg
Años Calendario 2002 a 2006

Comercio de Café	Año Calendario				
	2002	2003	2004	2005	2006
Países Miembros OIC					
a. Importaciones	87 106	88 949	91 752	92 514	97 260
b. Re-exportaciones	19 530	21 084	21 521	23 956	25 819
c. Importaciones Netas	67 576	67 864	70 232	68 558	71 442
d. Cambio Invent.Café Oro	1 427	-398	-371	-886	917
e. Desaparición	66 149	68 262	70 603	69 444	70 524
Países No Miembros OIC					
f. Importaciones Netas	16 200	15 419	17 538	18 094	18 500
Consumo Países Importadores	82 349	83 681	88 142	87 538	89 024

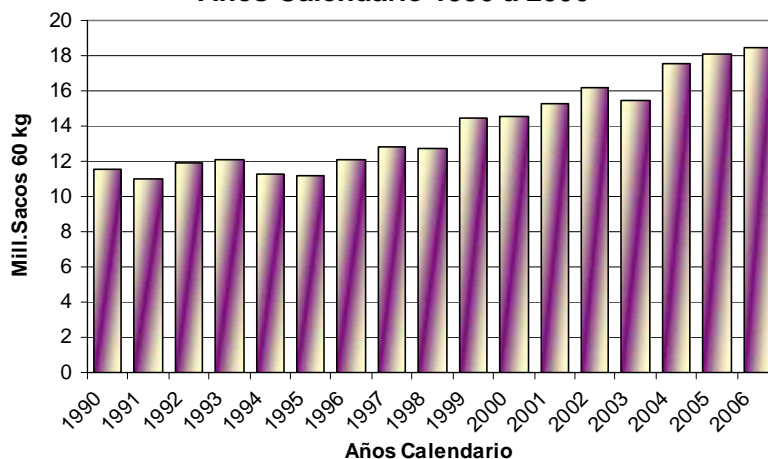
c/ Importaciones netas = (a) - (b)

e/ Desaparición o consumo = (c) - (d)

Fuente: Organización Internacional del Café.

El siguiente gráfico presenta el comportamiento del consumo de café en los países importadores no miembros de la OIC, desde el año 1990. Es importante observar que estos países cada año consumen más café, lo cual es un factor favorable para el mantenimiento de un equilibrio sostenible entre la oferta y la demanda en el mercado mundial de café. Según registros de la OIC, los principales países consumidores no miembros son la Federación de Rusia, Canadá, Argelia y República de Corea (ver anexo 9).

Gráfico 1-12. Consumo de Café en Países Importadores No Miembros OIC - Millones de Sacos 60 kg Años Calendario 1990 a 2006



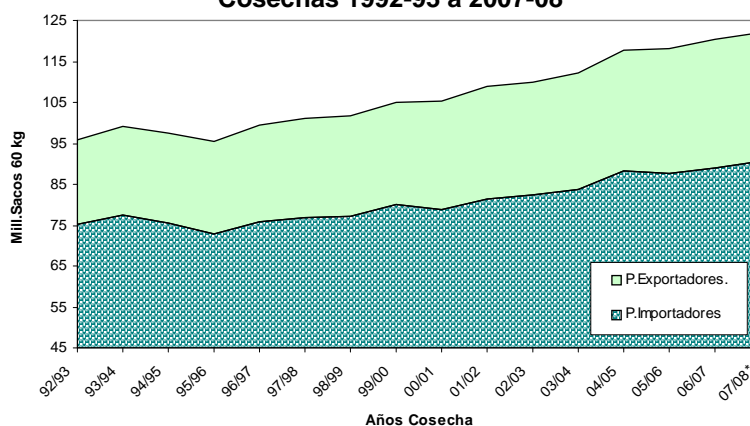
Fuente: Organización Internacional del Café.

En el anexo 8 se detalla el consumo de café en una serie de países importadores miembros de la Organización Internacional del Café. Entre los principales países importadores se distinguen los siguientes: Estados Unidos de América, Alemania, Japón, Italia y Francia.

1.2.3 Consumo global de café

Un análisis sobre el consumo mundial de café correspondiente al periodo entre los años cosecha 1992-1993 a 2007-2008 se presenta en el gráfico 1-13. El consumo mundial durante el periodo 2006-2007 fue de 120.40 millones de sacos, frente a los 117.99 millones en 2005-2006, lo que representa un aumento del 2.04 por ciento. Dada la actual dinámica del consumo de café, se estima que en 2007-2008 el consumo mundial alcanzará la cifra de 122 millones de sacos. La tendencia del consumo en el periodo de análisis ha sido creciente, con un tasa promedio de crecimiento del 1.63 por ciento anual.

Gráfico 1-13. Consumo Mundial de Café en Países Exportadores e Importadores - Millones de Sacos 60 kg Cosechas 1992-93 a 2007-08*



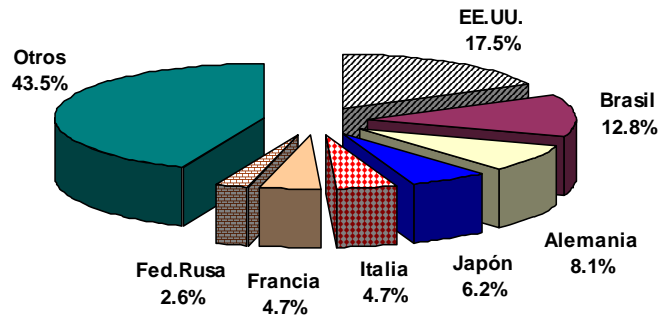
*/ Cifra estimada

Fuente: Organización Internacional del Café.

1.2.4 Principales países consumidores de café

Al analizar el consumo mundial de café entre los años 2000 a 2006, se distingue que los principales países consumidores de esta bebida y en orden de importancia son los que se detallan en el siguiente gráfico.

Gráfico 1-14. Principales Países Consumidores de Café
Participación Porcentual del Consumo Mundial
Promedio de Años Civiles: 2000 a 2006



Fuente: Organización Internacional del Café.

1.2.5 Consumo de per cápita de café

En lo que concierne al consumo por habitante, en el caso de los países importadores sobresalen Finlandia con un consumo promedio en el periodo comprendido entre los años calendario 2002 a 2006 de 11.7 kg/hab./año, Noruega (9.2), Dinamarca (8.9), Bélgica y Luxemburgo (8.2) y Suecia (8.2).

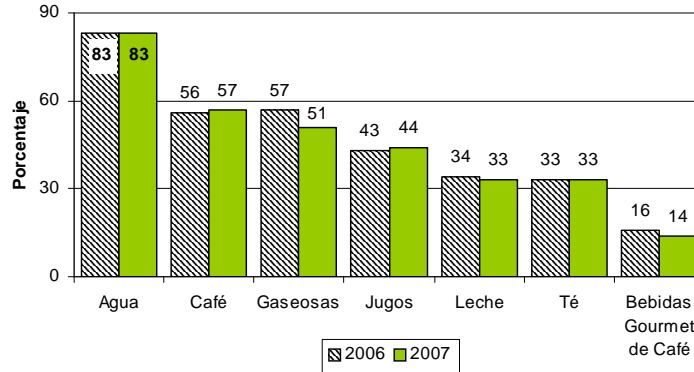
En el caso de los países exportadores los países los mayor consumo per cápita son los siguientes: Brasil con 4.9 kg/hab./año, seguido por Costa Rica (4.2), República Dominicana (2.6) y Haití (2.4). En el anexo 12 se presenta una estadística más detallada sobre el consumo per cápita de café en países importadores y exportadores.

1.2.6 Tendencias del Consumo en los Estados Unidos de América

La Asociación Nacional de Café de los Estados Unidos de América (NCA, siglas en inglés), publicó en el año 2007 los resultados de su estudio anual denominado "National Coffee Drinking Trends" (NCDT), el cual se fundamenta en encuestas telefónicas realizadas a un total de 2 951 hombres y mujeres mayores de 18 años. La muestra seleccionada se considera representativa de la población total de los Estados Unidos de América.

En el gráfico 1-15 se puede apreciar que la penetración de café en el mercado adulto estadounidense ha superado la penetración de bebidas gaseosas, rompiendo así con el patrón tradicional mantenido durante dos décadas. El informe indica que el 57% de los adultos estadounidenses toman café diariamente mientras que sólo el 51% de éstos consume bebidas gaseosas.

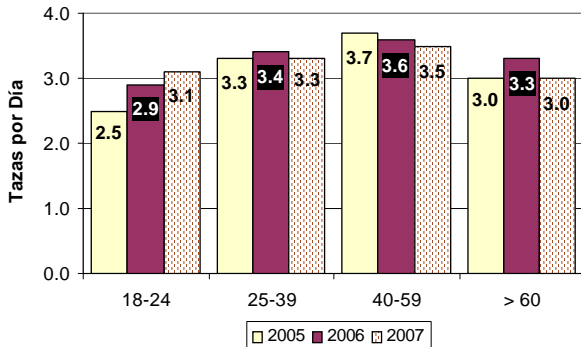
Gráfico 1-15. EE.UU. Consumo Diario de Distintos Tipos de Bebidas – NCDT de 2007 (porcentaje de los encuestados)



Fuente: National Coffee Association of U.S.A.

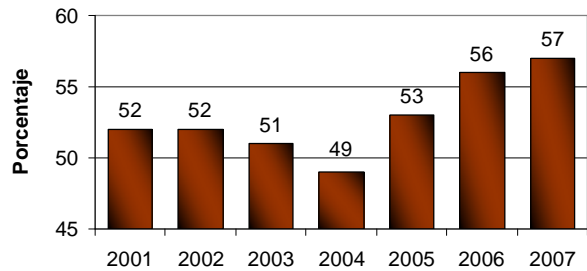
Otro descubrimiento importante hecho por la NCA indica que el consumo diario de café entre la población de 18-24 años aumentó por cuarto año consecutivo. En general, el consumo total de café se mantuvo fuerte y estable para los otros grupos de edades (gráfico 1-16).

Gráfico 1-16. EE.UU. Consumo de Café por Día por Grupos de Edades (cantidad de tazas de café)



Fuente: National Coffee Association of U.S.A.

Gráfico 1-17. EE.UU. Porcentaje de Personas que Consumieron Café el Día Anterior al Estudio (National Coffee Drinking Trends - 2007)

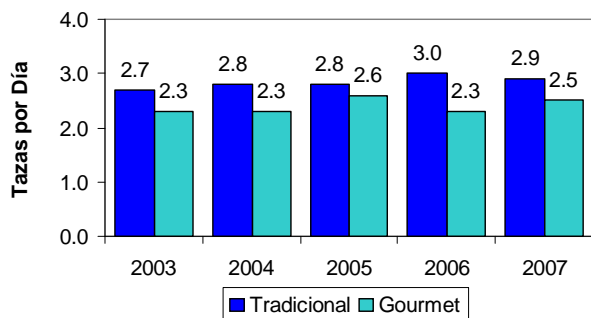


Fuente: National Coffee Association of U.S.A.

Según la citada publicación, la cantidad de norteamericanos mayores a 18 años que fueron encuestados y afirmaron haber consumido café el día anterior al estudio, aumentaron en 2007 (57%) respecto al porcentaje del 2006 (56%), al igual que el de 2005 (53%) y 2004 (49%), ver gráfico 1-17.

A diferencia del año anterior, el consumo per cápita de bebidas de café gourmet aumentó, pero el de café tradicional no, pese a ello el consumo de café tradicional permaneció muy similar al consumo del año anterior (gráfico 1-18).

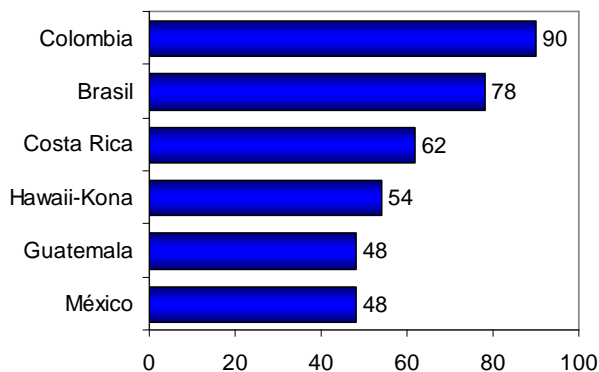
Gráfico 1-18. EE.UU. Consumo Diario por Tipo de Café (cantidad de tazas por día por consumidor)



Fuente: National Coffee Association of U.S.A.

Es importante resaltar, que dentro de los principales países productores que son asociados por los consumidores estadounidenses respecto al origen del cultivo de café se encuentra Costa Rica (ver gráfico 1-19).

Gráfico 1-19. EE.UU. Porcentaje de Personas Entrevistadas en 2007, las cuales Asocian la Bebida de Café con el Origen del Cultivo

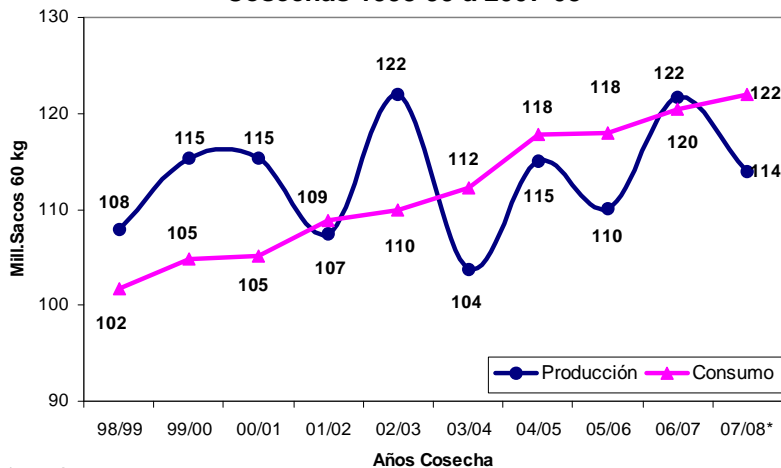


Fuente: National Coffee Association of U.S.A.

1.3 Balance mundial cafetalero

Con base en la información expuesta anteriormente, en el periodo 2006-2007 se dio un escenario prácticamente balanceado entre producción y consumo mundial, con un ligero superavit. Para la cosecha 2007-2008, al comparar los estimados de producción y consumo mundial, se llega a la conclusión de que los suministros estarán estrechos para dicha temporada. Según estadísticas de la Organización Internacional del Café habrá un faltante de 8 millones de sacos de 60 kilogramos para la cosecha 2007-2008 (ver anexo 13).

**Gráfico 1-20. Producción y Consumo Mundial de Café
Millones de Sacos de 60 kg
Cosechas 1998-99 a 2007-08 ***



*/ Pronósticos.

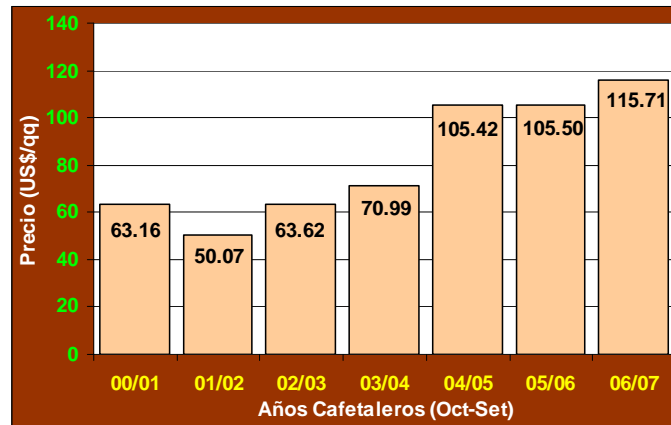
Fuente: Organización Internacional del Café

1.4 Precios internacionales del café

El siguiente gráfico muestra la evolución de los precios anuales de café cotizados en el mercado de futuros de Nueva York (promedio de la primera y segunda posición). A partir del año cafetero 2004-2005 el mercado mundial de café se estabilizó, la oferta y demanda mundial se regularon, trayendo como

consecuencia que los precios del grano se elevaran y alcanzaran niveles remunerativos para los productores. Los precios del café en la Bolsa de Nueva de York , cerraron el año cafetero 2006-2007 con ganancias de US\$10.21 por quintal con respecto al periodo anterior, al comparar el precio promedio de ambos ciclos.

**Gráfico 1-21. Precios Internacionales del Café en la Bolsa de
Café en New York - Promedio de la 1ra y 2da Posición
Años Cafetaleros 2000-01 a 2005-06**



Fuente: New York Board of Trade (NYBOT).

Según la OIC los factores fundamentales del mercado continúan siendo favorables para mantener firmes los precios del café a mediano plazo, una situación que podría atribuirse entre otros factores al aumento actual del consumo mundial de café. Sin embargo, es importante darle seguimiento al mercado cafetalero, pues no solamente los factores fundamentales del mercado influyen en el comportamiento de los precios del grano.

1.5 Convenio Internacional del Café

El 28 de setiembre de 2007 se aprobó por parte del Consejo Internacional del Café un nuevo convenio cafetalero, el cual regirá durante los próximos diez años, periodo que se podrá prorrogar por ocho años más. Este acuerdo contiene importantes innovaciones que harán posible fortalecer la cooperación internacional en asuntos cafetaleros. Destacan entre tales innovaciones la creación de un Comité de Promoción y Desarrollo de Mercado, un Comité de Proyectos que estará a cargo de la preparación de los proyectos y la obtención de recursos, además un Foro Consultivo sobre la Financiación del Sector Cafetalero. El nuevo convenio eliminó la Junta Ejecutiva, por lo tanto estos nuevos órganos prestarán ayuda al Consejo en sus deliberaciones. El Consejo resolvió también prorrogar el Convenio Internacional del Café de 2001 por un año a partir del 1 de octubre de 2007, con el fin de que haya tiempo suficiente para que los países lleven a término el procedimiento necesario para la entrada en vigor de un nuevo acuerdo.

2.

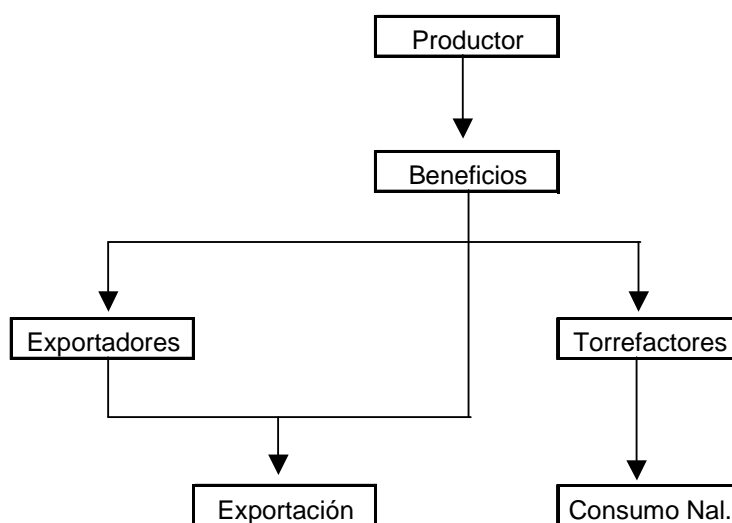
Análisis del Mercado Nacional de Café

Análisis del Mercado Nacional de Café

2.1) Estructura del sector cafetalero

La industria del café de Costa Rica está conformada por cuatro sectores, los cuales son regulados por las disposiciones contempladas en la Ley 2762 del 21 de junio de 1961 y sus reformas, así mismo por el Reglamento a la citada Ley. Esto con el propósito de garantizar una participación justa a cada sector en la actividad cafetalera.

Integración Vertical del Sector Cafetalero



En Costa Rica la comercialización de café se haya totalmente en manos del sector privado, pero el Estado mantiene la supervisión y el control de la misma a través del Instituto del Café de Costa Rica, donde están representados todos los sectores que intervienen en la actividad.

En la siguiente tabla se puede apreciar la estructura del sector cafetalero en la cosecha 2006-2007, en comparación con la situación que existía diez años atrás (cosecha 1996-1997).

**Tabla 2-1. Estructura del Sector Cafetalero Costarricense
Años Cosecha 1996-1997 y 2006-2007**

Sector Cafetalero	Cosecha		Diferencia
	1996-1997	2006-2007	
Productores ^a	71 787	56 896 ^b	-14 891
Firmas Beneficiadoras	96	127	31
Firmas Exportadoras	38	64	26
Firmas Torrefactoras	44	51	7

^{a/} Agrupados por número de cédula con base en las nóminas remitidas por las Firmas Beneficiadoras.

^{b/} Dato preliminar sujeto a ajuste.

Fuente: Instituto del Café de Costa Rica.

A continuación se define cada uno de los sectores que participan en la actividad cafetalera costarricense:

Productor: es aquella persona física o jurídica que tiene derecho a explotar una plantación de café por cualquier título legítimo y es quien entrega el café en fruta al Beneficiador.

Beneficiador: es aquella persona física o jurídica que posee una o más plantas de beneficio y cuya responsabilidad consiste en recibir, elaborar, vender y financiar el café. Recibe la materia prima o café fruta de muchos caficultores a través de los centros de acopio (recibidores) y lo transforman en café oro. Existen Beneficios de café en todas las regiones cafetaleras del país.

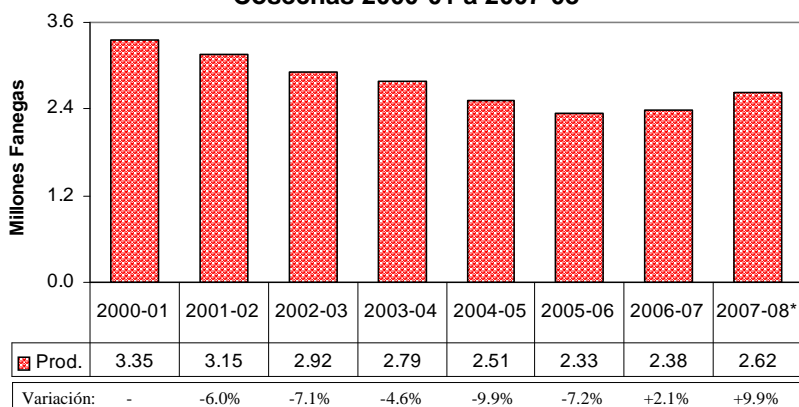
Exportador: es el vínculo con el exterior. Su función principal consiste en preparar y suministrar volúmenes de café a compañías importadoras y/o tostadoras que operan en los principales países consumidores.

Torrefactor: corresponde a personas físicas o jurídicas propietarias de establecimientos dedicados al tostado, molido o cualquier otro proceso industrial del grano, así como su comercialización en el ámbito nacional.

2.2 Producción de café fruta

La producción nacional de café correspondiente a la cosecha 2006-2007 presenta un aumento del 2.13 por ciento con respecto a lo registrado en el periodo previo, al situarse en 2 383 313 fanegas¹, siendo la anterior de 2 333 648 fanegas. La cosecha 2006-2007 quiebra la tendencia bajista experimentada por la producción nacional en forma sostenida desde el año cosecha 2000-2001.

Gráfico 2-1. Producción de Café Fruta en Costa Rica
Millones de Fanegas
Cosechas 2000-01 a 2007-08*



*/ Pronóstico de cosecha

Fuente: Instituto del Café de Costa Rica

Para la cosecha 2007-2008 se espera nuevamente un repunte de un 10 por ciento en la producción nacional, con respecto al periodo anterior. El segundo estimado efectuado por el Instituto del Café de Costa Rica, la ubica en 2.62 millones de fanegas de café fruta.

En el anexo 18 se incluye información sobre el comportamiento de la producción de café en Costa Rica durante los años cosecha comprendidos entre 1994-1995 a 2006-2007. Asimismo, se anota el destino comercial de la producción en cada una de las cosechas de análisis.

¹ Una fanega de café es una medida de capacidad que equivale a un volumen de 400 litros.

2.2.1 Área sembrada con café

En la siguiente tabla se incluye una comparación entre los datos de área generados por el Censo Cafetalero contratado por ICAFE al Instituto Nacional de Estadísticas y Censos (INEC) durante el periodo comprendido entre los años 2003 y 2006, con respecto a lo determinado por el estudio contratado por el ICAFE al CATIE en el año 2001, el cual fue realizado con base en fotografías aéreas y visitas al campo.

**Tabla 2-2. Área Nacional Cafetalera
Datos en Hectáreas
Años 2001 a 2004-2006**

Región Cafetalera *	Área Cafetalera según Estudio		Diferencia
	CATIE-ICAFE Año 2001	INEC-ICAFE Años 2004 y 2006	
Valle Central	18 241	17 226	-1 014
Valle Occidental	25 525	21 705	-3 820
Turrialba	11 928	11 540	-388
Pérez Zeledón	17 196	13 531	-3 665
Coto Brus	13 100	11 646	-1 454
Los Santos	24 348	21 235	-3 113
Zona Norte	2 793	1 798	-995
Área Nacional	113 130	98 681	-14 449

*/ Con base en las regiones cafetaleras que define el Reglamento a la Ley No 2762.

Fuentes: ICAFE, CATIE e INEC

2.2.2 Distribución de la producción por regiones cafetaleras

En la siguiente tabla se puede observar el comportamiento de la producción de café en las diferentes regiones cafetaleras del país, durante el periodo comprendido entre los años cosecha 2004-2005 a 2006-2007.

**Tabla 2-3. Producción de Café Fruta por Región Cafetalera
Datos en Fanegas
Cosechas 2004-2005 a 2006-2007**

Región Cafetalera *	2004-2005		2005-2006		2006-2007	
	Fanegas	Porc.	Fanegas	Porc.	Fanegas	Porc.
Valle Central	448 692	17.8%	459 230	19.7%	407 840	17.1%
Valle Occidental	446 771	17.8%	490 822	21.0%	414 261	17.4%
Turrialba	164 277	6.5%	160 420	6.9%	179 161	7.5%
Pérez Zeledón	383 594	15.3%	373 865	16.0%	330 258	13.9%
Coto Brus	238 677	9.5%	168 724	7.2%	271 786	11.4%
Los Santos	764 503	30.4%	638 675	27.4%	728 015	30.5%
Zona Norte	67 930	2.7%	41 911	1.8%	51 991	2.2%
Prod.Nacional	2 514 444	100.0%	2 333 647	100.0%	2 383 313	100.0%

*/ Con base en las regiones cafetaleras que define el Reglamento a la Ley No 2762.

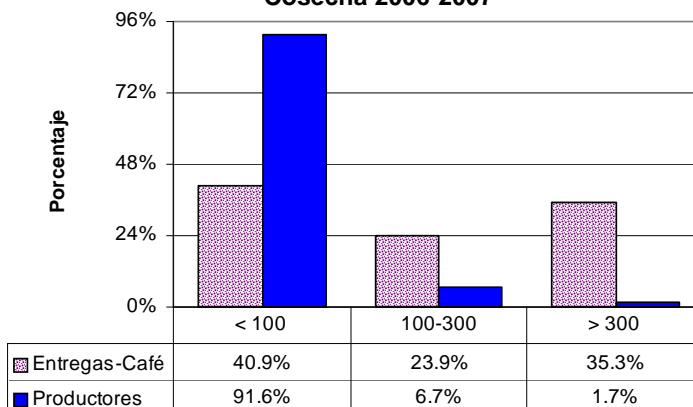
Fuente: Instituto del Café de Costa Rica

2.2.3 Productores por el volumen de café entregado

La producción cafetalera de Costa Rica está concentrada principalmente en miles de pequeños productores. El 91.6 por ciento de ellos registran entregas inferiores a las 100 fanegas de café, con un

aporte en conjunto del 40.9 por ciento de la producción nacional correspondiente a la cosecha 2006-2007.

Gráfico 2-2. Caficultores según la Cantidad de Café Entregado a las Firmas Beneficiadoras Cosecha 2006-2007



Fuente: Instituto del Café de Costa Rica

2.3 Beneficiado de café

2.3.1 Firmas Beneficiadoras según volumen de café recibido

En la siguiente tabla se incluye una distribución de las Firmas Beneficiadoras, de acuerdo con la cantidad de café procesado en las cosechas 2005-2006 y 2006-2007. El 41.7 por ciento de las firmas activas en la cosecha 2006-2007 procesaron menos de 3 000 fanegas cada una, este grupo en conjunto benefició el 2.6 por ciento de la producción de esta cosecha. Situación contraria se presenta con los Beneficios muy grandes (los que procesan más de 70 mil fanegas por cosecha), que representan el 7.1 por ciento del total de Beneficios activos durante la cosecha en mención y participaron con el 39.4 por ciento de la producción nacional.

Tabla 2-4. Firmas Beneficiadoras por Volumen de Café Procesado - Número Firmas y Fanegas Cosechas 2005-2006 y 2006-07

Café Declarado (fan)	Cosecha 2005-06		Cosecha 2006-07	
	Nº Firmas	Fanegas	Nº Firmas	Fanegas
< 3 000	38	48 589	53	62 071
>= 3 000 ; < 10 000	29	166 224	30	182 774
>= 10 000 ; < 30 000	19	353 599	16	294 184
>= 30 000 ; < 70 000	21	1 016 959	19	905 840
>= 70 000	6	748 278	9	938 444
Nacional	113	2 333 648	127	2 383 313

Fuente: Instituto del Café de Costa Rica.

Es importante destacar el auge que han tenido los microbeneficios (los que procesan menos de 3 000 fanegas por cosecha). En once años, este grupo de Beneficios se incrementaron en número desde un total de 7 hasta 53 plantas. Para la cosecha 1995-1996 procesaron en conjunto el 0.26 por ciento de la producción nacional cafetalera, mientras que en la cosecha 2006-2007 su participación se elevó al 2.6 por ciento. Esta tendencia es una respuesta a los cambios que ha experimentado el mercado del lado de la demanda, con la aparición de compradores que buscan café directamente de productores y otros que

demandan cafés de regiones específicas con ciertas características, este fenómeno ha colaborado para que muchos productores instalen plantas de beneficio para procesar su propio café, lo cual les permite comercializar en forma directa su producto.

2.3.2 Clasificación de las empresas beneficiadoras según su naturaleza

En Costa Rica existen tres grupos bien definidos de empresas beneficiadoras, los Beneficios que forman parte de un grupo exportador, los Beneficios del sector cooperativo y los independientes. La siguiente tabla muestra la participación de mercado de estos tres grupos en las cosechas 2005-2006 y 2006-2007.

**Tabla 2-5. Clasificación de las Firmas Beneficiadoras por su Naturaleza
Número de Firmas y Volumen de Café Declarado
Cosechas 2005-06 a 2006-07**

Naturaleza	Firmas Beneficiadoras				Café Declarado (fanegas)			
	2005-06	%	2006-07	%	2005-06	%	2006-07	%
Independientes	79	69.9	97	76.4	666 837.0	28.6	831 897.2	34.9
Cooperativos	19	16.8	19	15.0	917 371.3	39.3	921 530.7	38.7
Ligados a exportadores	15	13.3	11	8.7	749 439.9	32.1	629 885.2	26.4
Total Nacional	113	100.0	127	100.0	2 333 648.1	100.0	2 383 313.1	100.0

Fuente: Instituto del Café de Costa Rica.

2.4 Comercialización del café costarricense

Con base en los contratos de compra-venta de café para exportación y consumo nacional, que fueron tramitados ante el ICAFE durante la cosecha 2006-2007, se registraron 1 903 228 quintales de café vendidos para exportación (81.88% del total) y 421 224 quintales para consumo nacional (18.12% del total), a precios promedio rieles de US\$126.37 y US\$101.04 por quintal, respectivamente. En esta cosecha el precio del café de consumo nacional representó el 80.0 por ciento del precio promedio del café vendido para exportar, frente a un 78.1 por ciento en la cosecha anterior.

**Tabla 2-6. Producción y Comercialización de Café
Sacos 46 kg - Cosechas 2004-2005 a 2006-2007**

Concepto	Cosecha		
	2004-2005	2005-2006	2006-2007 *
Producción	2 487 225	2 284 243	2 324 452
Exportación	2 009 478	1 817 758	1 903 228
Porcent.	80.78%	79.58%	81.88%
Cons.Nal.	477 747	466 485	421 224
Porcent.	19.20%	20.42%	18.12%

*/ Cifras sujetas a ajustes

Fuente: Instituto del Café de Costa Rica.

**Tabla 2-7. Precios de Exportación y Consumo Nacional - Cosechas 2004-2005 a 2006-2007
Precios US\$ por quintal**

Concepto	Cosecha		
	2004-05	2005-06	2006-07 *
1. Exportación	109.73	118.46	126.37
2. Cons.Nal.	99.03	92.36	101.04
Relación (2/1)	90.3%	78.1%	80.0%

*/ Cifras sujetas a ajuste

Fuente: Instituto del Café de Costa Rica

En el anexo 19 se puede observar el comportamiento de los precios de venta del café costarricense, tanto para exportación como para consumo interno, ello para el periodo comprendido entre los años cosecha 1994-1995 a 2006-2007. Adicionalmente, se incluye en este anexo información sobre el precio promedio de liquidación pagado al productor y el tipo de cambio promedio en cada cosecha.

2.4.1 Ventas de café para consumo nacional

En la tabla 2-6 (pag. 26) se puede apreciar que en la cosecha 2006-2007 se presentó una reducción del 9.70 por ciento en la cantidad de café comercializado para el mercado nacional con respecto al periodo anterior. El 18.12 por ciento de la producción de la cosecha 2006-2007 se destinó a consumo interno, mientras que en los dos periodos anteriores la proporción fue de alrededor del 20% en cada uno de ellos.

2.4.2 Importaciones de café

Las importaciones de café en nuestro país no representan volúmenes significativos, si se comparan con las cantidades de café nacional que se vende para consumo interno. Los productos que se importan corresponden principalmente a cafés procesados de las formas instantáneo y café sin tostar descafeinado.

Tabla 2-8. Importaciones de Todas las Formas de Café de Todo Origen - Datos en Kilogramos ^a Años Calendario 2002 a 2006

Forma del Producto	Año Calendario				
	2002	2003	2004	2005	2006
a. Café sin tostar					
Sin Descafeinar	61	46	264	1 078	165
Descafeinado	73 179	101 529	103 758	109 042	100 510
b. Café tostado					
Sin Descafeinar	5 291	10 440	8 217	149 276	20 023
Descafeinado	3 781	2 432	1 631	8 149	8 843
c. Extractos, esencias y concentrados de café					
Café instantáneo	45 645	42 770	59 536	96 877	131 881
Otras formas	29 445	40 861	60 135	46 408	54 732
Preparaciones a base de ...(c)	129 136	188 030	78 646	56 655	89 079
Demás sucedáneos de café	38	702	89	1 344	650
Total equivalente a café oro (kg) ^b	615 112	825 056	631 580	820 778	853 484

a/ No equivalentes a café oro

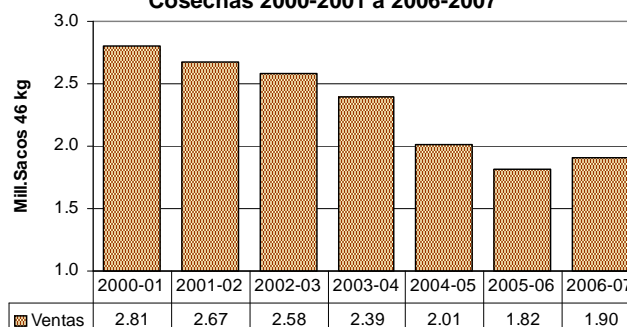
b/ Con base en los factores de conversión de la OIC

Fuente: División de Estadística, Registro y Divulgación - Ministerio de Hacienda.

2.4.3 Ventas de café para exportación

En la cosecha 2006-2007 se presentó un aumento del 4.4 por ciento en la cantidad total de café destinado al mercado externo con respecto al periodo anterior, al pasar de 1.82 millones de sacos de 46 kilogramos de café vendidos para exportación en la cosecha 2005-2006 a 1.90 millones en la cosecha 2006-2007.

Gráfico 2-3. Ventas de Café para Exportación Millones Sacos de 46 kg Cosechas 2000-2001 a 2006-2007



Fuente: Instituto del Café de Costa Rica.

A. Volúmenes tramitados en los contratos de compra-venta de exportación

Del total de contratos de compra-venta de exportación que se tramitaron ante el ICAFE y correspondientes a la cosecha 2006-2007, el 42 por ciento de éstos consistieron volúmenes de venta inferiores o iguales a 375 quintales, los cuales en conjunto totalizaron el 15 por ciento del café vendido para exportación en dicha cosecha. El 10 por ciento de los contratos incluían cantidades superiores a los 1 500 quintales cada uno, representando en conjunto el 38 por ciento del total de café comercializado para exportación.

**Tabla 2-9. Contratos de Compra-Venta de Exportación
Número de Contratos y Cantidades (sacos 46 kg)
Cosecha 2006-2007**

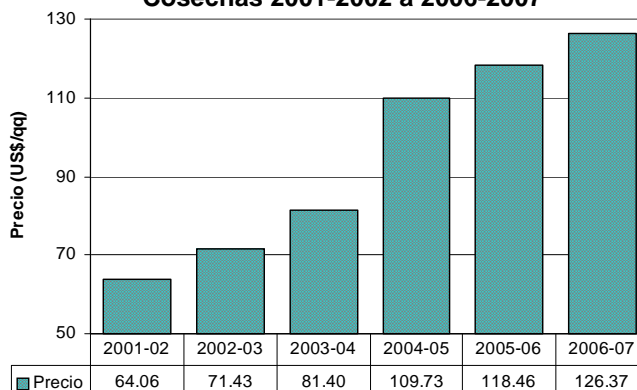
Rango en sacos de 46 kilogramos	Contratos		Cantidad Tramitada	
	Tramitados	Porc.	Sacos 46 kg	Porc.
Menos 375	1 080	42	291 283	15
Más de 375 hasta 750	796	31	414 567	22
Más de 750 hasta 1125	258	10	227 147	12
Más de 1125 hasta 1500	178	7	252 501	13
Más de 1500	244	10	717 731	38
Cantidades Totales	2 556	100	1 903 228	100

Fuente: Instituto del Café de Costa Rica

B. Precio de venta del café para exportación

El precio unitario promedio de las ventas de café con destino a la exportación correspondiente a la cosecha 2006-2007 fue de US\$126.37 rieles por quintal de café oro, un 6.68 por ciento superior al promedio registrado en la cosecha anterior que fue de US\$118.46 por quintal. Esta recuperación de los precios favorece a todos los entes que participan en la cadena del negocio cafetalero, tanto directa como indirectamente.

**Gráfico 2-4. Precio Rieles Promedio de Exportación
Precios en US\$ por Saco 46 kg
Cosechas 2001-2002 a 2006-2007**



Fuente: Instituto del Café de Costa Rica.

C. Valor de las ventas de café para exportación

El volumen del café costarricense vendido para exportación en la cosecha 2006-2007 fue de 1 903 228 sacos de 46 kg, lo cual generó un valor FOB de venta por US\$247.36 millones. La cantidad vendida se incrementó en un 4.70 por ciento respecto al periodo anterior. En cuanto al valor de dichas ventas el

monto se incrementó en un 11.60 por ciento al comparar ambos periodos. Este comportamiento se debe a la recuperación del precio promedio de exportación del café costarricense, al variar de US\$121.94 por quintal FOB en la cosecha 2005-2006 a US\$129.97 por quintal en la cosecha 2006-2007, lo que significa un aumento del 6.59 por ciento.

Tabla 2-10. Volumen, Precios y Valor Total de las Ventas de Café para Exportación Cosechas 2004-2005 a 2006-2007

Año Cosecha	Volumen Sacos 46 kg	Precio FOB US\$/qq	Valor FOB Mill. US\$
2004-2005	2 009 478	113.08	227.22
2005-2006	1 817 758	121.94	221.66
2006-2007 *	1 903 228	129.97	247.36
Variación(%)	4.70%	6.59%	11.60%

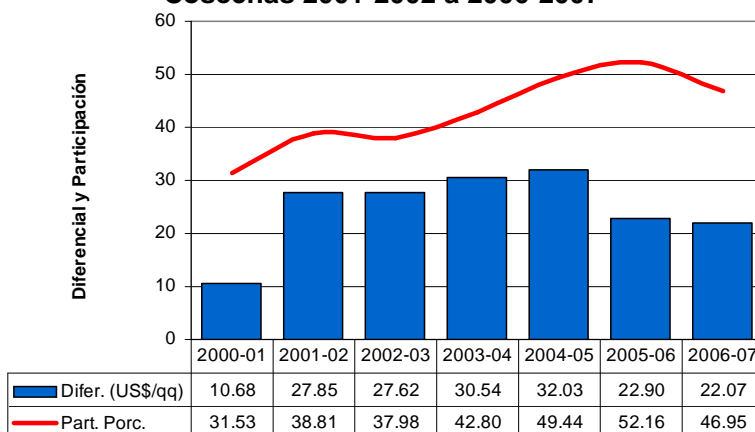
*/ Cifras sujetas a ajuste

Fuente: Instituto del Café de Costa Rica.

2.4.4 Mejor desempeño del sector cafetalero: “diferenciación”

Es importante destacar que cada vez una mayor proporción del grano costarricense obtiene precios superiores a las cotizaciones registradas en las bolsas internacionales donde se cotiza café. Por ejemplo, la participación del café clasificado como “Primer Pergamino, Chorro Europeo, Strictly Hard Bean” en el total de las ventas de exportación se ha incrementado desde un 31.53 por ciento en la cosecha 2000-2001 hasta un promedio de 49.52 por ciento en las cosechas 2004-2005 a 2006-2007. El diferencial de precio en la cosecha 2000-2001 por la venta de este café fue de US\$10.68 por quintal de café oro, mientras que el promedio de las últimas 3 cosechas fue de US\$25.67 por quintal de café oro.

**Gráfico 2-5. Ventas de Exportación de Café *
Diferenciales (US\$/qq) - Participación (%)
Cosechas 2001-2002 a 2006-2007**



*/ Clasificación: Primer Pergamino, Chorro Europeo y SHB.

Fuente: Instituto del Café de Costa Rica.

A. Precio Unitario FOB del café costarricense en comparación con otros países

Con base en información obtenida de la Organización Internacional del Café se elaboró la tabla 2-11 en la cual se puede observar que el precio promedio que ha obtenido Costa Rica por sus exportaciones de café en el periodo 2002 a 2004, se ubicó en el segundo lugar, superado solamente por Kenia. Cabe resaltar en durante el año 2006 el valor unitario de las exportaciones costarricenses de café superó el obtenido por otros doce países incluidos en este análisis comparativo.

Tabla 2-11. Análisis Compartivo de Precios FOB de Exportación
Datos en US\$ por Saco de 46 kg
Años Civiles 2001 a 2006

País	Año Calendario					
	2001	2002	2003	2004	2005	2006
Costa Rica	64.79	67.39	73.22	85.79	113.35	122.23
Colombia	67.06	65.24	67.59	79.75	114.08	118.88
Kenya	68.31	79.61	77.23	116.65	120.06	116.91
Nicaragua	59.14	64.57	70.43	75.65	106.10	114.17
México	66.73	67.17	72.57	80.95	116.92	113.49
El Salvador	58.14	52.58	60.43	70.22	98.49	111.78
Etiopía	78.52	60.25	59.61	70.05	107.25	108.11
Guatemala	56.85	59.27	59.53	75.88	105.61	107.09
Honduras	51.52	51.89	57.97	69.27	105.88	106.32
Perú	51.94	51.54	55.39	69.77	99.05	100.50
Brasil	46.72	37.29	45.77	58.54	84.98	92.36
Indonesia	31.55	49.78	37.80	45.41	59.30	74.42
Vietnam	18.89	19.73	29.69	29.84	36.37	54.63

Fuente: Organización Internacional del Café

Por su parte, en la tabla 2-12 se analiza el comportamiento del precio FOB del café obtenido por Costa Rica y otros doce países productores, con respecto al precio promedio de la primera y segunda posición del Contrato "C" (café) cotizado en New York Board of Trade (NYBOT). En promedio en el periodo comprendido entre los años civiles 2002 a 2006, de los 13 países incluidos en la tabla, cinco muestran diferenciales positivos con relación a la Bolsa de Nueva York, ocupando el diferencial de Costa Rica el segundo lugar en dicho periodo, superado solamente por Kenia. Es importante resaltar que en el año 2006, nuestro país obtuvo el diferencial de precios más alto de todos los países productores analizados.

Tabla 2-12. Diferenciales de Precio sobre NYBOT *
Datos en US\$ por Saco de 46 kg
Años Civiles 2002 a 2006

País	Años Calendario				
	2002	2003	2004	2005	2006
Kenia	24.9	14.2	39.4	11.4	7.5
Costa Rica	12.7	10.2	8.5	4.7	12.8
México	12.5	9.5	3.7	8.2	4.0
Colombia	10.6	4.6	2.5	5.4	9.4
Nicaragua	9.9	7.4	-1.6	-2.6	4.7
Guatemala	4.6	-3.5	-1.4	-3.1	-2.4
Etiopía	5.6	-3.4	-7.2	-1.4	-1.3
El Salvador	-2.1	-2.6	-7.1	-10.2	2.3
Honduras	-2.8	-5.1	-8.0	-2.8	-3.1
Perú	-3.1	-7.6	-7.5	-9.6	-9.0
Brasil	-17.4	-17.3	-18.8	-23.7	-17.1
Indonesia	-4.9	-25.2	-31.9	-49.4	-35.0
Vietnam	-35.0	-33.3	-47.5	-72.3	-54.8

*/ Corresponde al promedio de la primera y segunda posición

Fuentes: OIC y NYBOT

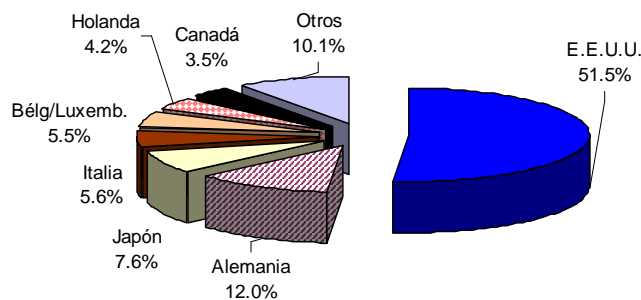
La información anterior confirma que la estrategia definida por el ICAFE en conjunto con el sector cafetalero de producir calidad y no cantidad, está dando sus frutos. En efecto, el ICAFE y el sector cafetalero han orientado sus esfuerzos en la búsqueda de iniciativas y proyectos tendientes al mejoramiento de la calidad del café nacional.

El posicionamiento que se ha ido alcanzado, se ha logrado gracias a la investigación y al desarrollo permanente de proyectos que agregan valor al concepto de calidad desde la semilla hasta la taza. El secado especial, el control de calidad, la promoción, la exportación de marcas propias elaboradas en microbeneficios y de lotes certificados, contribuirán en llegar, en un futuro cercano, a la meta de elevar hasta un 70 por ciento de la cosecha nacional el volumen de grano que se venda en segmentos de mercado de calidad o cafés finos.

2.4.5 Principales mercados de exportación

En el gráfico 2-6 se puede apreciar que el principal país destino de las exportaciones costarricenses entre los años cafeteros 2004-2005 y 2006-2007, ha sido y es los Estados Unidos de América, al adquirir en promedio, el 51.5 por ciento de nuestro café de exportación. La lista de destinos es seguida por Alemania con el 12.0 por ciento y Japón fue el tercero con 7.6 por ciento, del total de las exportaciones.

Gráfico 2-6. Exportaciones de Café Oro por País Destino Participación Porcentual - Promedio de Años Cafeteros 2004-2005 a 2006-2007



Fuente: Instituto del Café de Costa Rica.

En la tabla 2-13 se presenta un análisis comparativo entre los destinos de exportación de café de Costa Rica para los años cafeteros 1997-1998 y 2006-2007. Merece especial importancia resaltar el comportamiento de las exportaciones de café costarricense con destino hacia los Estados Unidos de América y hacia Japón. En el periodo analizado el porcentaje del café costarricense exportado hacia los Estados Unidos de América ha crecido sostenidamente, al pasar de una participación del 31 por ciento en el periodo 1997-1998 a 52.32 por ciento en el año cafetero 2006-2007.

Tabla 2-13. Exportaciones de Café por País Destino - Análisis Comparativo Exportaciones en Sacos de 46 kg Años Cafeteros 1997-1998 y 2006-2007

Destino	Año Cafetero		Destino	Año Cafetero	
	1997-1998	2006-2007		1997-1998	2006-2007
EE.UU.	844 463	1 004 050	Australia	29 243	17 368
Alemania	386 838	214 118	Francia	104 951	15 150
Japón	91 238	149 049	Austria	3 000	8 850
Bélgica/Luxemburgo	154 821	130 538	Marruecos	2 700	7 838
Italia	182 384	114 776	Finlandia	109 362	5 775
Canadá	73 893	69 965	Suiza	54 981	5 098
Holanda/Países Bajos	160 134	52 690	Suecia	55 226	2 475
Portugal	37 200	33 024	Irlanda	4 350	2 063
Israel	23 927	24 366	Grecia	1 500	413
Reino Unido	195 494	22 211	Dinamarca	5 130	361
España	58 494	21 528	Otros	142 491	17 095
Exportaciones Totales (qq)					
Año	1997-1998	2 721 818			
Cafetero	2006-2007	1 918 798			

Fuente: Instituto del Café de Costa Rica.

Otro mercado que ha crecido sostenidamente es el de Japón, el cual representa el tercer destino en importancia para el café costarricense. También cabe destacar que Costa Rica ha perdido participación de mercado en los países de Unión Europea, así como en el grupo de países nórdicos.

En el anexo 20 se presenta información sobre las exportaciones de café costarricense por país de destino, para el periodo comprendido entre los años cafeteros 1997-1998 a 2006-2007.

2.5 Precio de liquidación al productor

El precio promedio de liquidación final de la cosecha 2006-2007 a escala nacional se estima en aproximadamente CR¢ 49 000.00 por fanega, que comparado con la cosecha anterior significa un incremento de CR¢ 4 437.63 por fanega y una variación relativa del 9.96 por ciento. Este comportamiento se debe a un efecto combinado de los siguientes factores:

- Recuperación de los precios internacionales del café.
- El tipo de cambio promedio registrado en la negociación de las divisas que se generaron por las ventas de café.

Tabla 2-14. Precio Promedio Rieles de Exportación y Precio Promedio de Liquidación al Productor Cosechas 2004-2005 a 2006-2007

Concepto	Cosecha		
	2004-2005	2005-2006	2006-2007 *
Precio Rieles (US\$/qq)	109.73	118.46	126.37
Cambio	34.80%	7.96%	6.68%
Precio de Liquidación			
Final(¢/fan)	39 093.98	44 562.37	49 000.00
Cambio	53.21%	13.99%	9.96%
Tipo de Cambio (¢/US\$)	462.21	500.58	516.63

*/ Cifras sujetas a ajuste

Fuente: Instituto del Café de Costa Rica.

El precio de liquidación varía entre regiones cafetaleras, debido a la incidencia de factores como el precio de exportación y consumo local, la proporción de café destinado a exportación y consumo nacional, el rendimiento de beneficiado, el tipo de cambio al cual se vendieron los dólares recibidos producto de las ventas, los costos de operación del proceso de beneficiado, entre otros factores.

2.6 Aporte del café a la economía nacional

Tabla 2-15. Valor FOB de las Exportaciones de Café - Participación en el Valor Total de las Exportaciones de Costa Rica Datos en Millones de US\$

Según datos proporcionados por el Banco Central de Costa Rica, el subsector café generó en el año 2006 la cantidad de US\$225.8 millones en divisas para el país, cifra muy similar a lo generado en el año anterior.

Año	Total Café	Total Exportaciones	Participación
1997	402.30	4 205.50	9.57
1998	409.40	5 525.60	7.41
1999	288.70	6 662.40	4.33
2000	272.00	5 849.70	4.65
2001	161.80	2 021.40	8.00
2002	165.10	5 263.50	3.14
2003	193.60	6 102.20	3.17
2004	197.60	6 301.50	3.14
2005	232.70	7 026.40	3.31
2006 *	225.80	8 199.80	2.75

*/ Cifras preliminares

Fuente: Banco Central de Costa Rica

3.

Informe de Labores del Instituto del Café de Costa Rica

Informe de Labores - ICAFE

3.1 Gerencia Técnica

En cumplimiento de las responsabilidades asignadas en las áreas de investigación, transferencia de tecnología, control de calidad del café y la ejecución de proyectos especiales a cargo de la Gerencia Técnica se presenta un resumen de las diferentes labores y acciones realizadas en el período 2006-2007.

❖ **Simposio Nacional de Caficultura**

Destacados especialistas de universidades y prestigiosos centros de investigación nacionales y extranjeros, así como del Instituto del Café de Costa Rica y de empresas privadas presentaron en el mes de junio de 2007 los resultados de sus trabajos de investigación durante el I Simposio Nacional de Caficultura. La actividad, dirigida al sector cafetalero nacional y organizada por el ICAFE, se realizó en el Centro de Investigaciones en Café (CICAFE) en San Pedro de Barva de Heredia. El evento superó las expectativas de convocatoria con la participación de más de 300 personas.

❖ **Revista del ICAFE**

Para el primer semestre de 2007, se realizó la primera publicación de la "Revista Informativa" la cual abarcó temas de gran interés para el sector cafetalero nacional, entre ellos: la técnica de injertación en café, fertilizantes de liberación lenta en almácigos y consideraciones sobre el Ojo de Gallo.

❖ **Coordinación con instituciones para alcanzar alianzas estratégicas**

Durante el 2007, la Gerencia Técnica realizó gestiones de coordinación con instituciones y centros de investigación como el CATIE, DIECA, CORBANA, Universidad de Costa Rica (UCR), Instituto Tecnológico de Costa Rica (ITCR), Universidad Nacional (UNA), Ministerio de Agricultura (MAG), Sanidad Vegetal, entre otros, con el fin de establecer nexos de coordinación para el desarrollo de proyectos conjuntos y de colaboración técnica para la busca de alternativas y soluciones a problemas que afectan la caficultura nacional.

❖ **Apoyo al sector Regional**

La Gerencia Técnica y Dirección Ejecutiva en coordinación con los representantes regionales en la Junta Directiva realizaron una serie de reuniones con diferentes agrupaciones de productores, beneficiadores y técnicos de las Regiones, con la finalidad de buscar respuesta y definir estrategias de trabajo de manera expedita para la región de interés. Entre los grupos con los cuales se materializaron estos esfuerzos se encuentran; el Comité Regional de Café de Los Santos, Comisión Turrialbeña de la Broca y los representante del Convenio de Cooperación y Asistencia Técnica a los productores de los cantones de Coto Brus y Buenos Aires.

3.1.1 Unidad de investigación

◆ **ENTOMOLOGÍA**

Durante el período 2006/2007 el Programa de Investigación en Entomología concluyó 13 investigaciones que se habían iniciado durante el año 2006, relacionadas con el manejo de la broca del café. En el mismo período se desarrolló la etapa de campo de otros 12 ensayos sobre broca y nemátodos. Entre estos trabajos se incluyó el muestreo de nemátodos para la caracterización nacional y de broca para el perfeccionamiento de la tabla de ajuste del café brocado.

Se obtuvo información de las regiones cafetaleras, sobresaliendo la estimación de pérdidas causadas por la broca a nivel nacional, información que se utilizó como base para el cálculo de la **nueva tabla de ajuste** del café brocado. En la ampliación del conocimiento general de la broca en Costa Rica, los estudios desarrollados recalcan la importancia de la junta para control de la plaga en regiones como Pérez Zeledón y Turrialba, a pesar de ser zonas lluviosas. Por otra parte se avanzó en el conocimiento de la biología de la broca en zonas altas como León Cortés donde el ciclo del insecto tarda 93 días y la materia seca del grano se alcanza a los 173 días después de la floración. En aspectos de manejo se generó más información sobre estrategias del trapeo y aplicación de *Beauveria bassiana* y se trabajó en la búsqueda de insecticidas alternativos al Endosulfan, con menor toxicidad y buen control de la plaga.

Este programa también apoyó la transferencia de tecnología por medio de 30 actividades grupales impartidas a técnicos y productores en todo el país y colaboró con la preparación de material escrito para los boletines y despleables en las regionales. También se prepararon cuñas radiales y estrategias de divulgación de manejo de broca a nivel nacional.

Entre otras actividades, se realizó un monitoreo exhaustivo de la broca en los lotes de semilla seleccionada. Se dio el seguimiento y recomendación del tratamiento con Fosfuro de Aluminio e inspección a los 516 sacos de Catuaí rojo y Caturra. En total se revisaron casi 3 000 muestras de semilla hasta constatar que no hubiera presencia de estados vivos de broca.

A nivel de laboratorio se ha continuado con la reproducción de broca y parasitoides en café pergamino, manteniendo actualmente un pequeño pie de cría de *Cephalonomia stephanoderis*. Con respecto a dietas artificiales, se ha venido manteniendo con buen éxito un pie de cría de broca, (que actualmente está en su quinta generación de crecimiento en medios artificiales), aunque el costo de la reproducción en dieta es aún muy elevado, al compararlo con el pergamino.

◆ FITOPATOLOGÍA

Con la finalidad de aumentar el conocimiento sobre el **Ojo de Gallo**, durante el periodo 2006/2007, se desarrollaron trabajos de investigación en aspectos biológicos del patógeno, del efecto de control de fungicidas tanto en laboratorio como en campo y de caracterización molecular importantes para definir diferencias en la población del hongo en las diversas regiones del país. Además, se ha podido obtener una curva de respuesta del ácido oxálico, que relaciona la susceptibilidad de distintos materiales de café, con el ataque del Ojo de Gallo. Esta forma de evaluación indirecta será valiosa para la valoración de materiales avanzados de mejoramiento a esta enfermedad; así como para comprender más sobre las diferencias de susceptibilidad entre materiales y variedades de café.

El estudio de fungicidas en el laboratorio, demostró la gran eficacia del Atemi y el Silvacur en detener el avance del crecimiento del hongo e impedir la formación de gemas, demostrando que los años de uso no han provocado pérdida en su capacidad de control. Caso contrario del Cepex, donde los resultados demuestran la necesidad de usar cantidades mayores a las usadas comercialmente, para tener un comportamiento similar al del Atemi y el Silvacur.

Por otra parte, la evaluación de fungicidas en el campo, demostró la gran eficacia de la mezcla Atemi + Cepex, para detener la formación de gemas de Ojo de Gallo hasta por 45 días, y por consiguiente el desarrollo de la enfermedad, en comparación con otras mezclas similares. Curvas de epidemiología del Ojo de gallo desarrolladas en San Pedro de Poás, por dos años, demuestran la importancia del seguimiento de la formación de gemas, y de las condiciones ambientales para definir momentos oportunos de aplicación de la mezcla Atemi + Cepex.

Los muestreos en **Crespera** confirman la presencia de la bacteria en todas las muestras analizadas, tanto de plantas con y sin síntomas en todas las regiones del país. Estudios desarrollados en esta enfermedad explican su dispersión y velocidad de avance de síntomas, información importante para el manejo de la enfermedad. Actualmente se estudian los factores que intervienen en la velocidad de avance de la enfermedad y condiciones que la favorecen.

En cuanto a los estudios de otros patógenos de café, se ha avanzado en la formación de una colección de aislamientos de ***C. fimbriata*** los cuales se han utilizado para realizar estudios donde se han evaluado fungicidas y donde también se ha caracterizado la agresividad de cada aislamiento en plantas de Caturra y Catuaí, estudios importantes para evaluar materiales de mejoramiento genético en búsqueda de mayor tolerancia a esta enfermedad.

El desarrollo de trabajos de investigación con ***Beauveria bassiana*** logró definir el impacto positivo de algunos coadyuvantes, así como también los efectos negativos de la germinación de las esporas del hongo en presencia de algunos fertilizantes foliares y fungicidas cúpricos, información de gran importancia relacionada a la factibilidad o no de mezclar *Beauveria bassiana* con productos químicos en el mezcla de la atomización. Finalmente durante este periodo, y por cuarto año consecutivo se desarrolló en el CICAFAE la producción de *Beauveria bassiana*, como estrategia para el control biológico de la Broca del café, con una producción total de 29 960 kilogramos, de los cuales el 95.48% fueron distribuidos hasta setiembre del presente año a productores de todas las regiones del país.

◆ MEJORAMIENTO GENÉTICO

Se estudió el comportamiento productivo de **híbridos F1**, multiplicado en laboratorio en las diferentes regiones del país. En comparación con variedades comerciales, se generó resultados promisorios en cuanto a la producción, obteniendo datos interesantes respecto a la calidad de tasa respecto a los materiales como Caturra y Catuaí, en algunos híbridos. Además, se observaron diferencias en cuanto a características físicas como porcentaje de grano vano y rendimiento.

El trabajo relacionado con el desarrollo de materiales con desplazamiento de la cosecha para el café **Veranero**, continúa en estudio. Al momento se ha evaluado la diferencia en la maduración y cosecha. El desplazamiento de los híbridos, es de alrededor de 20 a 40 días para los inicios de cosecha. Los estudios de catación que se desarrollaron durante este periodo evidenció la necesidad de un mayor grado de estudio para esclarecer la calidad de las características de algunos materiales.

En cuanto al estudio del café **Venecia** se valoraron datos de producción, calidad y desplazamiento de la maduración. Algunas líneas de Venecia evidenciaron desplazamientos importantes. La producción fue similar con fluctuaciones entre regiones y materiales que aún deben evaluarse con mayor detalle. En este periodo se desarrolló un pequeño almacigo de líneas de Venecia para la implementación de nuevos trabajos de investigación.

◆ NUTRICIÓN MINERAL

Con el propósito de contar con información precisa sobre el estado actual de la fertilidad de los suelos dedicados al cultivo de café, se inició un proyecto en el que por medio de la toma de muestras de suelo georeferenciadas se elaborarán mapas de fertilidad de las diferentes regiones cafetaleras del país. En una primera etapa se tomaron un total de 1 550 muestras que abarcan la totalidad de los cantones de Dota, León Cortes y Tarrazú, así como parte de Desamparados (Frailes y Bustamante). Las muestras fueron procesadas en el Laboratorio Químico del ICAFE y los mapas se encuentran en sus etapas finales de elaboración. La información obtenida será de gran utilidad para el manejo la nutrición y fertilización de los cafetos en la zona de Los Santos.

En ensayos conducidos en las regiones de Los Santos y Coto Brus se evaluó la fertilización con fósforo y calcio sobre la producción del café. En Los Santos ambos elementos afectaron significativamente la cosecha, de forma que al compararse contra sus respectivos testigos (sin el elemento en estudio) el calcio incrementó la producción en un 20 %; mientras que el aumento en producción debido a la fertilización fosfórica fue de 11 %. En Coto Brus con tan solo una cosecha evaluada, se presentó un descenso de 20 % en la producción cuando no se incluyó el fósforo en el programa de fertilización. Los resultados obtenidos en estos ensayos ratifican la recomendación de no omitir el fósforo en los programas de fertilización cuando este se encuentre en contenidos bajos en el suelo. En el caso del calcio, el ensayo de los Santos indica la conveniencia de conducir investigaciones con el empleo de

fuentes solubles de este elemento, que permitan comparar su eficiencia como fuente de calcio, contra los carbonatos tradicionalmente utilizados en nuestro país.

Líneas de Investigación: Unidad de investigación CICAPE, 2006-2007

Programa		Línea de investigación
ENTOMOLOGIA	Broca	Determinación de pérdida de rendimiento causada por la Broca Dinámica poblacional de la Broca en los frutos en el suelo Estudio de trampa seca para el control de la Broca Estudio de nuevos atrayentes Control de Broca con <i>Beauveria bassiana</i>
	Nemátodos	Eficacia de insecticidas según época de aplicación Caracterización molecular y conteo de nematodos Evaluación de nematicidas alternativos
FITOPATOLOGIA	Ojo de gallo	Determinar la susceptibilidad de materiales promisorios (Híbridos F1) a <i>Mycena citricolor</i> , bajo condiciones de laboratorio.
		Evaluar la respuesta de diferentes variedades de café al ácido oxálico, bajo condiciones de laboratorio.
		Caracterización de aislamientos de <i>Mycena citricolor</i> provenientes diferentes regiones cafetaleras del país.
		Sensibilidad de Cepex, Atemi y Silvacur a <i>Mycena citricolor</i> en laboratorio Evaluación del efecto protector de fungicidas en la esporulación del Ojo de gallo.
	Crespera	Determinar la presencia de X. fastidiosa en las regiones cafetaleras de país Evaluación del impacto de X. fastidiosa en la producción de café. Distribución espacial en el tiempo de la Crespera. Caracterización del sistema de manejo de fincas con alta presencia de la Crespera.
	patógenos	Sensibilidad in vitro del Atemi, Carbendazin, Cobres y otros a <i>Colletotrichum</i> sp. y <i>C. fimbriata</i> Caracterización molecular de aislamientos de <i>Colletotrichum</i> sp y <i>Ceratocystis fimbriata</i>
Beauveria bassiana	Desarrollo de formulados de <i>Beauveria bassiana</i> . Establecimiento del protocolo de producción en fermentación líquida	
MEJORAMIENTO GENETICO	Híbridos	Estudio de Híbridos F1 multiplicados por embriogénesis somática Reproducción por estacas de Híbridos F1
	Nemátodos	Evaluación de la resistencia genética hacia nemátodos
	Líneas de mejoramiento	Estudio de café Veranero Estudio de café Venecia Estudio de líneas avanzadas en mejoramiento
NUTRICION		Mapeo de fertilidad de los suelos Caracterización nutricional de las plantaciones de la zona de Los Santos Establecimiento de niveles críticos de fósforo y calcio en el suelo para el cultivo de café Fraccionamiento de la fertilización

◆ RESUMEN DE ACTIVIDADES ESPECIALES DE CAPACITACIÓN

La Unidad de Investigación a través de cada una de sus dependencias ha venido apoyando en el programa de transferencia de tecnología y atendiendo solicitudes directas, con el propósito de dar en forma expedita los diferentes avances y técnicas para el manejo y control de plagas y enfermedades, así como recomendaciones para el manejo de plantaciones. Sobre esta gestión se detalla los diferentes acciones realizadas con dicho fin:

Resumen actividades de capacitación especializada Unidad de Investigación. 2006-2007

Actividad	Total
Charlas	75
Reuniones	121
Informes	74
Atención al público	42
Visita a finca	10
Apoyo a otras unidades	9
Capacitación	1
Gira técnica	7
Elaboración de artículos	4
Resúmenes de Investigación	9
Revista	1

◆ **ACTIVIDADES RELACIONADAS CON BROCA**

Durante el período 2006/2007 se realizaron actividades de investigación en todas las regiones cafetaleras del país, se concluyeron 13 investigaciones que se habían iniciado durante el año 2006 y se desarrolló la etapa de campo de otros 9 ensayos relacionados con la plaga.

En marzo del 2007 se realizó un sondeo en 182 fincas a nivel nacional que utilizaron insecticida la cosecha anterior, sobresaliendo el uso del Endosulfan en dosis regularmente adecuadas. El sondeo también indicó que en el 15% de las fincas se realizó más de una aplicación durante la cosecha.

En este mismo aspecto se coordinó con el Departamento de Vigilancia y Control de Plagas del MAG, en el marco de la Comisión Nacional de Broca, el análisis de residuos de Endosulfan en muestras de café tomadas al azar y escogidas de fincas donde se aplicó el producto. Este muestreo ya empezó en la región de Turrialba.

También se iniciaron los muestreos de la cosecha 2007/2008 a nivel nacional para el perfeccionamiento de la tabla de ajuste del café brocado en dos pisos altitudinales (por debajo y sobre los 1000 msnm).

Las actividades de transferencia de tecnología sobre el tema de broca se mantuvieron durante todo el año en las diferentes regiones cafetaleras, en coordinación con Beneficios, Asociaciones, MAG, INA, Universidades, Sanidad Vegetal, Centros Agrícolas, entre otros. Se desarrollaron charlas, seminarios, días de campo y demostraciones, además de visitas personalizadas a fincas. Se generó y distribuyó información escrita en CICAFFE y en todas las sedes regionales por medio de boletines, desplegables, hojas divulgativas y afiches. Se mantuvo una campaña radial en todo el país, con anuncios que recordaban las prácticas que se debían realizar en cada momento del año cosecha y por región en particular.

Durante todo el período en coordinación con las sedes regionales se da un seguimiento detallado y constante a nivel nacional de la situación de la broca.

Situación de la Broca a Nivel Nacional, Actividades de Transferencia de Tecnología y Servicios Brindados por ICAFE Período 2006/2007.

	Región	Área con presencia de Broca (%)	Ataque promedio (%)
Ataque de Broca	Valle Central	95	3
	Valle Occidental	98	2
	Turrialba	100	6
	Los Santos	70	1
	Pérez Zeledón	98	6
	Coto Brus	92	3
Transferencia	<i>Nacional</i>		
	Actividades grupales	Participantes	Fincas visitadas
	189	3.868	617
Servicios	<i>Nacional</i>		
	Trampas	Difusores	B. bassiana (Kg.)
	46.224	132.050	28.607

3.1.2 Industrialización

➤ PROGRAMA DE RENDIMIENTOS DE BENEFICIADO

Se analizaron 1 867 muestras de café del programa de rendimiento de beneficiado correspondiente a la cosecha 2006-2007, el cual es un insumo básico para el cálculo del precio de liquidación final.

➤ PROGRAMA DE SEMILLA

Se procesaron 503 fanegas y se distribuyeron 7 876,22 kg de semilla Caturra y 9 592.68 kg. de Catuaí certificada por la Oficina Nacional de Semillas, asegurando el cumplimiento con los parámetros de germinación y libre insectos. Todos los lotes que ingresaron y se procesaron en el Beneficio CICAFFE, cumplieron estrictamente con el protocolo que se aprobó para el manejo y tratamiento de semilla para el control de broca.

➤ MUESTRAS DE DIFERENTES PROYECTOS DE INVESTIGACIÓN

Se procesaron y analizaron 221 muestras de diferentes proyectos de investigación que desarrollan las diferentes unidades.

➤ EVENTOS DE CAPACITACIÓN

Se realizaron 22 eventos de capacitación en las diferentes zonas del país sobre temas de importancia relevante para el sector beneficiador y torrefactor, como lo son el ahorro energético y tarifas eléctricas, control de la calidad en las plantas de beneficiado, mantenimiento de hornos, mantenimiento de medidores de humedad y conceptos básicos del cálculo del rendimiento de beneficiado.

Se retomó la capacitación en materia de Salud Ocupacional en conjunto con funcionarios del INS y se capacita a un grupo importante en Brigadas de Emergencias y Primeros Auxilios de plantas de beneficiado y torrefacción. Además se desarrollaron eventos de capacitación para informar al sector sobre los cambios en legislación ambiental, para asegurar el cumplimiento de los mismos en temas de nuevos límites para vertidos de aguas residuales y emisiones gaseosas.

Se desarrolló una capacitación a entidades como el MAG sobre consideraciones básicas de principios de beneficiado para mejorar su comprensión sobre consultas de personas interesadas en instalar nuevas plantas de beneficiado.

➤ COMISIONES INTERINSTITUCIONALES

Se participó activamente en comisiones interinstitucionales para justificar la posición del sector beneficiador, en aspectos de legislación ambiental sujetos a modificaciones, para que la entrada en vigencia de la misma sea lo más apegado a la realidad de los procesos que se desarrollan actualmente y no signifiquen impactos económicos que pongan en riesgo la actividad. Con este fin se desarrolla un proceso coordinado con la Unidad de Laboratorio Químico, la Oficina Regional de Los Santos, ICE (Proyecto Pirris) para evaluar y justificar técnicamente las cualidades del sistema de tratamiento de las aguas a través de riego y tener criterios técnicos para justificar ante el Ministerio de Salud la viabilidad de dicho sistema de tratamiento de las aguas de beneficiado.

➤ EVALUACIÓN DE EMISIONES DE GASES

Como apoyo al sector beneficiador se realizaron 10 evaluaciones de emisiones de gases en 38 chimeneas, dando recomendaciones para mejorar la eficiencia de combustión y por ende optimizando el consumo de combustibles biomásicos. Finalmente se realizaron 3 evaluaciones de ruido para Beneficios que participan en el proyecto ISO.

➤ **VISITAS EN CONJUNTO CON FUNCIONARIOS DEL MINISTERIO DE SALUD A BENEFICIOS**

Se desarrollaron 18 visitas en conjunto con funcionarios del Ministerio de Salud a Beneficios que no están inscritos ante el ICAFE y operan ilegalmente. En dichas visitas se les previno a los Beneficios de las consecuencias de continuar con dicha situación y se les instó a ponerse a derecho en el menor tiempo posible.

➤ **INVESTIGACIÓN EN INDUSTRIALIZACIÓN**

Con el ingreso del nuevo profesional que estará a cargo de la coordinación de los diferentes proyectos de investigación en materia industrial, se espera generar información con mayores avances y de manera más ágil en líneas de investigación en los siguientes ejes de se han definido y se detallan a continuación y en cuyo periodo que se informa se definieron los alcances de estos proyectos:

Eje Energía:

Proyecto 1: Metodología de análisis y evaluación de la gestión de ahorro energético para plantas beneficiadoras del café.

Proyecto 2: Evaluación de autonomía de gasificador a partir del secado y uso de la pulpa.

Proyecto 3: Secado por etapas del café pergamino.

Eje Subproductos de café:

Proyecto 1: Obtención de etanol a nivel de laboratorio, a partir de los subproductos proceso de beneficiado del café (broza, mucilago y lixiviados).

Eje Ambiental:

Proyecto 1: Evaluación y Análisis del sistema de tratamiento de las aguas a través de riego.

➤ **CONTROL DE CALIDAD E INSPECCIÓN**

Se desarrollaron evaluaciones organolépticas y físicas de 275 muestras para el proyecto de broca y 538 sobre diferentes proyectos de investigación que desarrollan otras unidades de la Gerencia Técnica, para apoyar las líneas de investigación en este parámetro fundamental para la definición de calidad.

Se desarrollaron 7 charlas de catación en diferentes regiones del país que han solicitado dicho servicio y uno de estos eventos se desarrolló en CICAPE, con el objetivo de formar más profundamente el perfil de catador y mejorar el ingreso de personal capacitado en las últimas técnicas de evaluación en el control de la calidad.

Se han inspeccionado 5 012 contenedores de café de exportación, de los cuales 4 549 se han inspeccionado por parte de la Unidad de Control de Calidad e Inspección y 463 contenedores los han inspeccionado las Sedes Regionales de Occidente, Tarrazú, Heredia, Pérez Zeledón y Turrialba.

Se recolectaron, custodiaron y analizaron 10 908 muestras de café de exportación, información que es utilizada actualmente en el desarrollo de normas para el café verde.

➤ **PROYECTO DE INSTALACIÓN DE LAS NORMAS ISO EN BENEFICIOS DE CAFÉ.**

Se cuenta con un total de 21 Beneficios inscritos a este proyecto, de los cuales participan activamente alrededor de 15.

Se trabajó en el desarrollo documental de los sistemas de Gestión de Calidad y Ambiente de los Beneficios inscritos al proyecto. Con los nuevos Beneficios inscritos se trabajó en la implementación de sistemas nacientes y en los ya certificados, en la mejora continua de sus sistemas en la práctica y en el desarrollo documental.

En el periodo 2006–2007 se realizaron un total de 16 Auditorías Internas bajo las normas ISO. Se desarrolló un total de tres Auditorías en Sistemas de Gestión Ambiental ISO 14001:2004, además se

ejecutaron cuatro auditorías Internas del Sistema de Gestión de Calidad y se llevaron a cabo nueve Auditorías Internas de Sistemas Integrales de Calidad y Ambiente.

Se capacitó al personal de los diferentes Beneficios en las sesiones de consultoría que se realiza en sus plantas beneficiadoras, algunos de los temas en los que se brindó capacitación son los siguientes: Enfoque de procesos para la gestión de la calidad, Principios básicos de las normas ISO, Introducción a las normas ISO, Análisis de datos de producción, Implementación del apartado de identificación y valoración de aspectos ambientales, Implementación del apartado de acciones correctivas y preventivas, Implementación del apartado de elaboración de documentos y datos y control de documentos y datos, Aplicación y gestión de los sistemas de calidad y ambiente en los beneficios de café. Además se realizaron diagnósticos de calidad y ambiente en los procesos de beneficiado incluidos en el alcance de los sistemas de gestión.

Del 25 al 29 de junio de 2007 se realizó un curso de formación de Auditores Internos de Calidad y Ambiente en las Instalaciones de CICAFFE, con una participación de 13 personas representantes de diez Beneficios de café y personal del Laboratorio Químico del ICAFE.

En este proyecto se trabajó en actividades operativas en giras por más de 150 días en este periodo y uno de los aportes más importante que puede recalcar en los Beneficios que integran el proyecto se demarca en, **la cultura de mayor orden, limpieza, tecnicismo y compromiso hacia la organización** por parte de los trabajadores.

Se participa activamente en la coordinación para el desarrollo de Normas Técnicas de café verde y tostado y molido para Costa Rica, en investigación y sesiones de trabajo.

3.1.3 Laboratorio Químico

Durante este período el Laboratorio Químico duplicó el número de muestras analizadas para foliares, con respecto al período anterior. Este aumento fue similar tanto en las muestras de los productores como en las de ensayos de investigación de CICAFFE y Regionales.

En el área de suelos cafetaleros las muestras analizadas pasaron de 2 000 en setiembre 2006 a 5 000 en setiembre 2007. El incremento fue de 150 %.

En suelos de productores se duplicaron las muestras analizadas. Por otra parte se analizó todo el lote de muestras del mapeo de suelos de la Región Los Santos.

En el programa de aguas de beneficiado se cumplió el ciclo de actividades que incluye capacitación a los operadores, en el buen manejo de los sistemas de tratamiento de aguas, asesoría técnica para monitoreo, control operativo y cumplimiento de la normativa y muestreo oficial, análisis químico y reportes de aguas, de acuerdo a solicitud de los Beneficios interesados y en estrecha colaboración con los técnicos de las Oficinas Regionales de ICAFE.

Mención especial requiere el haber iniciado el estudio y caracterización de las aguas residuales enviadas a los llamados sistema de riego como tratamiento final, en un grupo de Beneficios de la Región de Los Santos, como contribución a la normativa específica que debe aprobarse sobre esta tecnología.

En el área de calidades fisicoquímicas de café se dio un notable aumento de muestras y análisis de laboratorio.

Se analizaron 367 muestras de café oro y molido para los seis parámetros de calidad (aceites, azúcares, cafeína, ácidos clorogénicos, humedad y cenizas). Los tostadores han iniciado un control de calidad periódico de dichos parámetros de calidad, como respaldo al café molido que comercializan.

Para control de azúcares en café molido torrefacto, se analizaron 221 muestras a solicitud de las empresas tostadoras y comercializadoras.

Se realizaron 210 humedades certificadas en café oro y pergamino como muestras patrón de referencia para control de calidad con el método indirecto ISO 6673, recomendado por la OIC para Beneficios y exportadores de café.

También se elaboró un importante juego de disoluciones de sabores básicos y mezclas para entrenamiento de baristas, catadores y productores cafetaleros.

Proyecto y análisis realizados		Número de muestras
Suelos	Productores	2.609
	Investigación	212
	Análisis especiales	132
	Muestras control	439
	Mapeo Suelos Los Santos	1.633
TOTAL		5.025
Foliales	Productores	233
	Investigación	618
	Análisis especiales	104
	Muestras control	90
	TOTAL	1.045

Aguas

Proyecto y análisis realizados	Número de muestras
Muestreo y reporte oficial	96
Beneficios muestreados	53
Muestras para Canon de Vertidos	5
Beneficios asesorados sin efluente de aguas	24
Análisis gratuitos de caracterización de aguas	171
Calibración pHmetro y disolución de referencia	11
Preparación de reactivos y curvas de calibración a beneficios (DQO, NaOH, HCl, KCl, soluciones para pH)	9
Estudio de aguas sistema trat. riego Regional Los Santos	45
Comparación interlaboratorial (acreditación)	4

Calidad de café

Proyecto y análisis realizados	Número de muestras
Ocratoxina certificaciones	17
Ocratoxina ensayos y monitoreo	19
Calidades (6 parámetros) en café molido	367
Calidad café soluble	2
Azúcares en café molido	221
Cafeína	8
Humedad certificada café oro y pergamino	210
Densidad aparente café pergamino	40
Polifenoloxidasas en café oro (calidad enzimática)	32
Disoluciones de sabores de referencia para catación	9 lotes de bot.

3.1.4 Regionales

◆ PÉREZ ZELEDÓN

En el periodo de octubre de 2006 a septiembre de 2007 las actividades de la regional se orientaron a transferencia de tecnología, prestación de servicios como análisis de suelos, venta de trampas para broca, difusores y semilla y apoyo al desarrollo de los proyectos de investigación que se desarrollan en la región.

El principal tema tratado en las actividades de transferencia de tecnología fue el manejo de broca. En donde además de las actividades grupales de transferencia de tecnología se realizó un brochure, una hoja divulgativa y un afiche.

Cabe destacar la importante participación de Cooperativas, Beneficios privados e instituciones en la coordinación de actividades conjuntas, sobresale en estas actividades un diagnóstico del nivel de ataque de broca en la cosecha 2007/2008 en Pérez Zeledón (junio de 2007).

Proyecto de almacigo

También se desarrolló un proyecto de producción de almacigo de café con el cual se distribuyeron un total de 276 941 plantas a 94 productores y se estableció un almacigo de 441 332 plantas para ser entregado a los productores en mayo-junio de 2008.

◆ COTO BRUS

La regional del Instituto del Café de Costa Rica con sede en San Vito de Coto Brus, durante el período de ejecución correspondiente al 2006-2007 brindó un servicio acorde con las necesidades y el eficiente aprovechamiento de los recursos. Las alianzas realizadas durante este período de labores con el sector café en general permitió propiciar un paquete tecnológico adecuado y rentable en el tiempo, que se modifica de acuerdo a las circunstancias de mercado y a la búsqueda de opciones de diversificación en las fincas cafetaleras.

Labores de divulgación local permitieron unir profesionales y recursos en recomendaciones de hechura de semilleros de café, manejo integrado de la broca del café, control de enfermedades como Mal de Hilachas y Ojo de Gallo, inspecciones en la calidad de la fruta, se reforzó el trabajo de transferencia semanalmente con el programa de Radio "Tardes y Café" en la Radioemisora EMAUS sintonía local.

El convenio firmado el 5 de agosto de 2007 en San Vito de Coto Brus reafirma este esfuerzo conjunto entre el sector público y privado en el mejoramiento de la caficultura de la zona alta del Pacífico Sur. Se contó con la participación del señor Presidente de la República como testigo de honor en el acto de firma de este Convenio de Cooperación y Asistencia Técnica a los productores de los cantones de Coto Brus y Buenos Aires.

◆ TURRIALBA

Durante este período la Regional de Turrialba destaca como sus principales logros los siguientes:

La ejecución de un muestreo detallado para determinar el ataque de la broca del fruto del café en toda el área de influencia de la Regional; analizando 72 muestras, lo que permitió obtener un valor de ataque promedio de 6.7%

Se realizó un muestreo diseñado para valorar el posible daño por ataque de nemátodos, con el fin de determinar el impacto de esta plaga sobre la producción.

Participación en la Comisión Turrialbeña de Broca, organización que agrupa a representantes de todos los sectores involucrados en la actividad cafetalera; lo que ha permitido unir y realizar esfuerzos tendientes a disminuir el impacto de la plaga de la broca en la producción de la zona. Dentro de este esfuerzo, destacan la obtención de financiamiento por parte de ICAFE y los trámites realizados para concretar la importación de parasitoides con el fin de mejorar las posibilidades de control biológico de la plaga en la zona de influencia.

Se gestionó la compra de 200 mil plantas de almacigo, que serán destinadas a la renovación de plantaciones agotadas o a la sustitución de variedades no recomendadas para el próximo año.

Durante este período se dio un buen servicio en cuanto a la distribución de trampas y difusores, así como del hongo *Beauveria bassiana* para la prevención y combate de la broca, lo que ha propiciado una mayor conciencia en cuanto al control integrado de la plaga.

◆ LOS SANTOS

En el periodo correspondiente entre los meses de Octubre 2006 a Septiembre 2007 la Regional de Los Santos se orientó principalmente a transferencia de tecnología para el sector cafetalero, desarrollando los temas de Manejo Integrado de la Broca del Café, Manejo de Plantación (Poda y Desecho), Fertilización y Manejo de Enfermedades. En este aspecto se debe recalcar la importante participación de Cooperativas, Beneficios y Asociaciones en la coordinación de capacitaciones para el desarrollo y cumplimiento de esta actividad.

Por otra parte la Oficina Regional brindó la asistencia de servicios como análisis de suelos y foliares, venta de semilla certificada, trampas y difusores para el control de broca, además del apoyo al desarrollo del proyecto del muestreo de suelos y foliares en los cantones de Dota, Tarrazú, León Cortés y en el sector de Desamparados. Se desarrolló también la georeferenciación de recibidores y Beneficios ubicados en la región

Se desarrolló un proyecto de producción y compra de almácigo para ser destinado a los productores con el cual se logró comercializar un total de 135 114 plantas. Se estableció un almácigo de 125 000 plantas entre mayo-junio de 2007 para la venta en el año 2008.

◆ VALLE OCCIDENTAL

Durante el período comprendido entre los meses de octubre de 2006 y setiembre de 2007, en la Regional del Valle Occidental se realizaron una diversidad de actividades consistentes con los objetivos de trabajo planteados para este período en los diferentes campos de acción comprendidos dentro del accionar del Instituto.

En lo referente al área de Transferencia de Tecnología, la Regional hizo un gran esfuerzo por mantener el registro de atención a productores bajo el nuevo esquema de trabajo implementado, para el cual se logró coordinar con las empresas e instituciones locales relacionadas con el sector cafetalero y lo cual permitió desarrollar las distintas actividades, a través de las cuales se efectuaron 197 eventos entre charlas, demostraciones, días de campo, vistas a fincas, seminarios y giras. Actividades mediante las cuales se contó con la participación de 1 481 personas; además se ejecutaron 79 reuniones de divulgación y coordinación con organizaciones relacionadas al sector con la participación total de 216 personas.

Como parte de las actividades relacionadas con el área de control de cosecha se verificaron y sellaron 608 medidas entre angarillas y cajuelas, se contabilizó un total de 1 314 acciones referentes al proceso de prueba de rendimientos entre tomas de muestras, coordinación y traslado de muestras al Beneficio de CICAFFE, se realizó un total de 30 muestras de aguas residuales a sistemas de tratamiento de Beneficios. Además de la inspección de 155 contenedores de café de exportación.

Por otra parte enmarcados dentro de un grupo de actividades varias se logró obtener con éxito la cantidad de 230 fanegas de café en fruta de la variedad Catuaí rojo para selección de semilla, además se realizó la venta en oficina de 3 050 kilogramos de semilla. Se recibieron, codificaron, registraron y se trasladaron al laboratorio e interpretaron un total de 576 muestras de suelos y 12 de foliares.

Se atendieron un total de 159 consultas personales en la oficina y se brindó apoyo a las diferentes unidades de ICAFFE y CICAFFE en 688 ocasiones en las que destacan la recolección de muestras de café para estudios de la tabla de broca y apoyo a encuestas de costos.

También se logró distribuir más de 2 000 kg del hongo *B. bassiana* entre los productores de toda el área de influencia de la Regional en Guanacaste y el Valle Occidental. Se lograron vender 28 150 difusores para trampas de captura de broca y un total de 4 531 trampas

Es importante destacar el trabajo realizado en el desarrollo del proyecto de almácigo que se lleva a cabo en el cantón de Grecia, para el cual se recibieron 188 solicitudes, se realizaron 163 visitas a fincas para

inspección de lotes para siembra de almácigo y se realizó la entrega de 227 130 plantas adjudicadas a productores y a su vez todos las actividades relacionadas.

◆ **VALLE CENTRAL**

Proyecto Almácigo

La Regional Valle Central llevó a cabo la divulgación local de venta de almácigo por parte del ICAFE y posteriormente la distribución de 139 500 plantas, en cuyos casos se realizaron visitas de inspección a fincas y elección de aquellas cuyas condiciones fueran propicias para el normal crecimiento de las plantas.

Transferencia de Tecnología: se recibieron y atendieron visitas a fincas, se realizaron actividades de capacitación y seminarios, además de giras a Beneficios con grupos de productores. Cabe resaltar la numerosa participación de productores y técnicos así como la aceptación sobre los temas tratados.

Se mantuvo una labor persistente en seguimiento y monitoreo del ataque por broca en la Región enfocando las recomendaciones acorde al manejo integrado de la plaga.

Control de Cosecha: dentro de las labores propias de la Regional se efectuaron numerosas actividades desde sellado de medias, muestreos de café fruta para determinación de rendimientos y muestreos de aguas residuales

Semilla: para ofertar semilla de café autorizado se coordinó con proveedores y la Oficina Nacional de Semillas para la identificación de los lotes, marcado de plantas, muestreos de broca, cosecha oportuna y traslado a CICAFFE para su procesamiento.

◆ **TRANSFERENCIA DE TECNOLOGÍA**

Las sedes regionales tienen como objetivo primordial la transferencia de tecnología como herramienta para suministrar técnicas a los diferentes integrantes del sector cafetalero. Por medio de visitas a fincas, charlas, cursos, demostraciones, giras, seminarios y material divulgativo, así como otras actividades se le llevó la información tecnológica al sector cafetalero en las diferentes regiones del país. En la siguiente tabla se resumen las principales actividades de transferencia de tecnología realizadas con el sector cafetalero durante el periodo octubre 2006 a setiembre 2007.

**Sedes Regionales
Resumen de Actividades de Transferencia de Tecnología y Asistencia Técnica
Octubre 2006 a Setiembre 2007**

Concepto	Oficina Regional						Total
	Pérez Z.	Coto B.	Turrialba	Los Santos	V. Occidental	V. Central	
Charlas	120	27	15	74	30	68	334
Asistentes	1.395	487	215	1.380	476	1.089	5.042
Giras	1	4	1	6	11	2	25
Asistentes	11	52	10	53	147	28	301
Demostraciones	10	8	2	6	5	13	44
Asistentes	159	124	50	48	31	149	561
Día de Campo	4	1	8	4	14	11	42
Asistentes	258	46	372	120	353	142	1.291
Seminarios	4	3	2	4	6	2	21
Asistentes	258	151	90	303	144	99	1.045
Hojas divulgativas	1	3	2	2	5	1	14
No. ejemplares	53	3200	500	300	1.000	500	5.553
Desplegables	2	1	3	1	2	1	10
No. ejemplares	4.000	1.575	800	1.000	2.000	100	9.475
Visitas a fincas	308	195	43	118	131	177	972

Actividades de transferencia, continuación:

Concepto	Oficina Regional						Total
	Pérez Z.	Coto B.	Turrialba	Los Santos	V. Occidental	V. Central	
Muestreo de suelo	888	347	57	482	576	244	2.594
Muestreo foliares	11	80	0	52	12	92	247
Interpretación de análisis	380	245	57	267	435	336	1.720

3.1.5 Inspección Operativa

Con el fin de cumplir con lo establecido en la Ley 2762, el personal técnico de las sedes regionales apoyaron en la ejecución en las labores de inspección operativa, entre ellas la revisión y sellado de medidas, el registro de recibidores y la toma de muestras de café de exportación, el siguiente es un detalle de los trabajos realizados.

Sedes Regionales Resumen de Actividades de Inspección operativa Octubre 2006 a Setiembre 2007

Concepto	Oficina Regional						Total
	Pérez Z.	Coto B.	Turrialba	Los Santos	V. Occidental	V. Central	
Sellado de medidas	485	374	12	21	46	912	1.850
Muestreo de rendimientos	359	233	220	226	618	238	1.894
Inspección de contenedores	3	-	12	176	155	310	656

Otras actividades

Sedes Regionales Resumen de Otras Actividades Octubre 2006 a Setiembre 2007

Concepto	Oficina Regional						Total
	Pérez Z.	Coto B.	Turrialba	Los Santos	V. Occidental	V. Central	
Apoyo Unidades ICAFE	298	170	922	517	688	46	2.641
Venta de semilla	1.352,5	1.960	2.325,7	3.612,3	3.050	3.345	15.645,5
Venta de trampas	19.245	488	8.779	3.052	4.531	3.305	39.400
Venta de difusores	30.776	14.125	15.669	9.754	28.150	12.282	110.756
Venta de almacigo	276.941	-	-	135.114	227.130	139.500	778.685
Actividades de oficina	218	273	61	477	504	38	1.571
Atención al público	629	942	123	708	159	218	2.779
Informes	96	97	89	15	45	22	364
Asuntos varios	436	220	-	95	575	7	1.333

3.2 GERENCIA DE PROMOCIÓN

MISIÓN

Promocionar y posicionar el café de Costa Rica como el mejor del mundo, resaltando los factores positivos tanto del país como de la industria cafetalera.

MERCADO META

Importadores y tostadores de café a nivel internacional, así como productores, beneficiadores, tostadores, exportadores y consumidores de café a nivel nacional.

OBJETIVOS ESTRATÉGICOS

- Posicionar el café de Costa Rica como el mejor del mundo
- Aumentar la participación de Costa Rica en el mercado de cafés especiales
- Incrementar el consumo interno
- Generar conciencia de la importancia de mejorar la calidad del café de la oferta exportable costarricense y la del consumo interno.
- Mejorar la imagen de la industria cafetalera y del ICAFE

PROYECTOS

I. PROMOCIÓN NACIONAL

1.1) Propiciar una cultura de café en el ámbito nacional

Incrementar el consumo de café en el país. Educar al costarricense sobre el café que se produce en Costa Rica y concientizar sobre los efectos benéficos en la salud al consumir café.

1.2) EXPOCAFE, 2007

- Realizada en el Mall Real Cariari el 13 y 14 de octubre, *EXPOCAFE* reunió a la familia costarricense alrededor de una serie de actividades que incluyó *stands* de degustación de cafés fríos y calientes, expresos, información de las 8 zonas cafetaleras y de turismo de aventura; charlas y talleres sobre preparación de bebidas, recetas y postres a base de café y acerca de los beneficios del café para la salud. Esta feria tuvo tres pilares fuertes: Concepto Juvenil, Degustación de Café (participación de empresas tostadoras) e Informativa (Charlas y talleres de recetas de Café).

1.3) Publicaciones en periódicos y revistas

Se continúa publicando en forma gratuita o financiadas por el ICAFE en diarios nacionales y revistas dirigidas principalmente al sector de Alimentos y Bebidas o interesados en las artes culinarias. En estas publicaciones se incluyó información de la historia del café, consejos para una buena preparación de la bebida y recetas con base en café, además de datos sobre los beneficios de la bebida para la salud.

1.4) Museo de los Niños

El ICAFE cuenta en este Museo con la sala Escuela Grano de Oro que es visitada durante todo el año por niños y adultos. Se reactivó el área de degustaciones, haciendo énfasis en cafés fríos para atraer el público juvenil, junto con la puesta de obras teatrales (énfasis historia del café y beneficios para la salud).

En varios medios de comunicación se publicó información abundante sobre estas actividades. En esta sala se brinda información general sobre la historia, producción, beneficiado, tueste, exportación y la degustación del café.

Durante las vacaciones de 15 días y fin de semana después de Día del Niño, el ICAFE participó con degustaciones de cafés fríos y con la presentación de CAFETICO.

Se inició el proceso de remodelación de la Sala, que estará finalizado en marzo de 2008.

1.5) Café y Salud

Para generar una buena imagen del café como bebida y sus beneficios, el ICAFE produce y envía información (publicty) en forma habitual a los Medios de Comunicación Colectiva en la que se destaca las investigaciones científicas de diferentes autores sobre los beneficios del café para la salud. Durante el año se ha enviado más de 12 comunicados de Prensa relacionados con el tema.

Asimismo, se presentó al científico y especialista italiano Vincenzo Fogliano en una conferencia dirigida al cuerpo médico nacional en noviembre de 2006, que contó con la presencia de más de 125 médicos, enfermeras y nutricionistas, entre otros. Posteriormente se organizó un desayuno con representantes de los Medios de Prensa que generó amplia cobertura informativa.

1.6) Programas en coordinación con la industria Torrefactora

Para lograr una mayor efectividad de los programas impulsados por el Instituto del Café de Costa Rica, se coordina con la Industria Torrefactora del país la participación en diferentes eventos, como los que se citan a continuación: degustaciones en Día del Café, Día del Niño y EXPOCAFE, 2007.

1.7) Programa School Bag:

Con la intención de cambiar la percepción de que el café lo consumen solamente personas mayores, se participó en el proyecto School Bag con un inserto informativo con consejos sobre estudio, nutrición y entretenimiento (12 mil unidades) en 120 escuelas públicas y privadas del Gran Área Metropolitana. Nuestra participación también consistió en la publicación de un anuncio de media página full color en La Nación y el obsequio de un pliego de calcomanías del personaje CAFETICO para cada niño. Además, tuvimos presencia con una columna sobre los beneficios de tomar café para la salud. Se presentaron dos recetas para preparar bebidas de café para acompañar las meriendas escolares.

Como parte de este programa, el personaje CAFETICO, de Café de Costa Rica, compartió con niños de las escuelas: Buenaventura Corrales, Juan Santa María, República Dominicana, Sagrado Corazón, Saint Anthony y Witman, como una forma de reforzar su presencia dentro del segmento infantil - adolescente.

Obsequio para los niños: se entregó calcomanías con ilustraciones de CAFETICO haciendo varias actividades (estudiando, jugando, paseando, descansando, etc.) acompañada de una palabra clave: EXAMEN, PASEO, FIESTA, ESTUDIAR, etc.

1.8) Estudio de Mercado de Bebidas:

En marzo de 2007 se encargó a la empresa de análisis e investigación de mercado Borge y Asociados un estudio del mercado del café en comparación con otras bebidas en los segmentos de niños, jóvenes, adultos y adultos mayores.

1.9) Formación de Baristas

Con el propósito de promocionar la cultura de tomar café preparado en forma correcta y en diferentes presentaciones, se continúa con la capacitación de un gran número de Baristas.

En el 2006 y 2007, el ICAFE capacitó y graduó la quinta y sexta generación de baristas de Café de Costa Rica. Este grupo lo conformaron personas que tomaron la capacitación básica y, entre ellos, había representantes de cafeterías, restaurantes, servicios de catering, cooperativas y tostadoras del país.

Con el objetivo de brindar una capacitación más integral, se formó a los baristas en temas relacionados no solo con la manipulación de las máquinas de espresso y preparación de bebidas, sino sobre historia, producción, beneficiado, tueste, catación, características por zona, etc.

Durante la capacitación de 2007, el ICAFE graduó a 39 Baristas, quienes realizaron prácticas durante 100 horas (3 meses).

También se confeccionó un Manual de Barismo que se utilizó en estos cursos.

Además se ofreció cursos de preparación de bebidas en el CICAPE (21 estudiantes), en San Vito de Coto Brus, zona sur (22 participantes) y Hojanca, Guanacaste (22).

1.10) Capacitación y Competencia Nacional de Baristas

La final de la Competencia Nacional de Baristas se llevó a cabo en TERRA MALL el 2 de junio de 2007. El ganador fue, por tercera vez, José Miguel Coto, quien representó a Costa Rica en el Campeonato Mundial de Baristas en Tokio, Japón, durante la realización de la Feria de la Asociación de Cafés Finos de Japón, del 31 de julio al 2 agosto. La Competencia promueve el afinamiento de las destrezas, como la sensibilidad gustativa de los catadores.

En el Terra Mall, el ICAFE tuvo un stand de Café de Costa Rica, donde se atendió todo tipo de consultas por parte del público y se dio abundante material promocional. Además, diferentes empresas tostadoras de café atendieron en sus stands con cafés fríos y calientes y otras presentación de la bebida.

1.11) Día del Café

El ICAFE celebra todos los años el Día Nacional del Café, cuyo evento oficial corresponde por Decreto Ejecutivo al segundo viernes de setiembre.

Este año se celebró en el Museo de los Niños, donde hubo degustaciones de cafés fríos y actividades infantiles en las que se presentó al personaje del ICAFE, Cafetico. En estas celebraciones se contó con una gran cantidad de público de todas las edades, pero principalmente niños. Asimismo las Oficinas Regionales realizaron una serie de actividades alusivas a esta celebración.

II. PROMOCIÓN INTERNACIONAL

2.1) Promoción café de las 8 regiones

Durante las ferias internacionales, visita de delegaciones de tostadores e importadores al país, conferencias y, en general, en cualquier actividad internacional dirigida a promocionar nuestro café, se expuso las características y diferencias del grano que se produce en cada una de las 8 zonas de producción de café de Costa Rica definidas para fines promocionales.

2.2) Participación en Ferias

Se mantuvo nuestro posicionamiento por medio de la presencia en ferias dirigidas a compradores de café fino. En el período 2006-2007 se participó en las siguientes actividades:

- **SINTERCAFE**, la Semana Internacional del Café. Noviembre, 2006
- **Coffee Fest Chicago, Illinois**, 23 al 25 de febrero de 2007
- **SCAA**, Feria Asociación de Cafés Finos de EUA., en Long Beach, California, 4 al 7 mayo, 2007
- **SCAE**, Feria de la Asociación de Cafés Finos de Europa, en Antwerp, Bélgica, 18 al 20 de mayo, 2007
- **Coffee Fest Atlanta**, 1 al 3 de junio, 2007.
- **SCAJ**, Feria de la Asociación de Cafés Finos de Japón. Tokio, 31 agosto a 2 de julio, 2007. En esta Feria se realizó además una presentación sobre Café de Costa Rica y se organizó una actividad con los principales tostadores e importadores de café de Japón. El Stand de degustación de café del ICAFE ocupó el II lugar a nivel mundial en toda la Feria. También participó José Miguel Coto, tres veces Campeón Barista de Costa Rica, quien hizo una gran labor en el Campeonato Mundial de esta especialidad.
- Durante la Misión Comercial a Shanghai", en el marco del *International Coffee Festival, 2007*, 5 al 7 de setiembre, 2007
- *Coffee Fest Seattle*, Washington, 9 al 11 de noviembre de 2007.

2.3) Participación en Misiones Comerciales:

Se continuó reforzando la ubicación del café de Costa Rica con la presencia en eventos que organizaron países identificados como de interés. En el período 2006/07 se realizó una Misión Comercial a China. Se coordinó la presencia de Café de Costa Rica en esa Misión a Shanghai del 5 al 7 de setiembre, 2007.

2.4) Atención de Grupos de Tostadores:

Con la intención de promocionar nuestro café, del 7 al 13 de enero de 2007 se invitó a 20 tostadores quienes integran el Roaster Guild de Estados Unidos y que visitaron las regiones de Coto Brus, Pérez Zeledón y los Valles Occidental y Central.

Los estadounidenses realizaron una gira por fincas y beneficios donde se les explicó sobre el procesamiento, siembra, trazabilidad, certificaciones y almacenaje de café. Además, cataron el grano de todas las regiones productoras.

También se apoyó la visita de un grupo de 30 tostadores de la EAST JAPAN COFFEE ROASTER ASSOCIATION de Japón, quienes visitaron Costa Rica del 20 al 27 de enero, 2007. La gira ofreció la oportunidad al sector de establecer contactos comerciales directos, promovió la imagen del ICAFE como Institución promotora del café de Costa Rica y logró que los visitantes conocieran un país de origen en café, su cultura, comidas y tradiciones.

2.5) Programas de Promoción ICT y Cancillería de la República

Se aprovecha la infraestructura y/o los programas promocionales del Gobierno hacia la comunidad internacional para generar sinergia. Se entregó material promocional de Café de Costa Rica para diversos eventos promocionales del ICT. Para el período que se inicia, se concretó una mayor participación de Café de Costa Rica en actividades del ICT y de esta Institución en los stands de Café de Costa Rica en distintos eventos.

También se remite material promocional e informativo a la Dirección de Promoción (luego lo remiten a las distintas sedes diplomáticas).

2.6) Semana Internacional del Café, SINTERCAFE

Promociona de una manera directa el Café de Costa Rica. Establece relaciones con compañías y ejecutivos de alto nivel del mundo y genera un ambiente propicio para continuar los negocios. Como todos los años, el ICAFE es uno de los patrocinadores del evento y participa con un stand en el cual se ofrece café preparado y material promocional de diferente índole.

2.7) Competencia de Catación – SINTERCAFE

Se identifica los mejores tres cafés de alta calidad exportados durante la cosecha: cafés Estate y tradicionales. Además, se escoge los tres mejores catadores nacionales y extranjeros. Este evento se lleva a cabo durante la celebración de la SINTERCAFE con la participación de jueces catadores de varias regiones del mundo.

2.8) Competencia Nacional de Café de Costa Rica

Se realizó del 12 al 16 de marzo de 2007 en el CICAFFE con la intención de seleccionar los diez mejores representantes de Café de Costa Rica para participar en el evento denominado Cupping Pavillion de la Asociación de Cafés Finos de Estados Unidos, SCAA.

2.9) Material Promocional

Reproducción de material promocional en español, inglés, japonés y mandarín que se distribuyó en las diferentes actividades en las que se participó durante el año. Asimismo se contrató el diseño de novedoso material que se está utilizando en la actualidad y se reprodujo un nuevo vídeo promocional de Café de Costa Rica.

2.10) Página Web

Se dio inicio al proceso de renovación de la página electrónica del ICAFE, que estará lista a inicios de 2008.

3.3 OTROS PROYECTOS EJECUTADOS

*** Aprobación Reforma Ley de FONECAFE.**

Con fecha 5 de octubre de 2007 salió publicada en el Diario Oficial La Gaceta N° 192 la modificación de los artículos 2, 6, 7, 8 y 10 de la Ley de creación del Fondo Nacional de Estabilización Cafetalera, Ley No. 7301, mediante Ley N° 8608.

Esta modificación se logró gracias al trabajo conjunto de los diferentes gremios de la actividad cafetalera, como FENAC CAFÉ, Cooperativas de Café, UPANACIONAL, UPAS, Cámara Nacional de Cafetaleros, Cámara Nacional de Exportadores y Cámara Nacional de Tostadores, entre otros. El Instituto del Café de Costa Rica participó en todo este proceso como facilitador y ejecutor de lo acordado por las partes. Es importante indicar que el Congreso Nacional Cafetalero en Sesión del 10 de agosto de 2007, otorgó aval al Proyecto de Reforma Ley FONECAFE, como Política Cafetalera del Estado.

Los principales cambios de la Ley de FONECAFE, fueron los siguientes:

- Se estableció a partir de la cosecha 2006-2007 un monto fijo de contribución por fanega producida y no por escala.
- La contribución cafetalera es universal, incluyendo tanto el café de exportación como de consumo nacional. Esta es de US\$2.75 por fanega producida, cuando el precio promedio ponderado acumulado de la cosecha sea igual o superior al equivalente a US\$100 por quintal (exportación y consumo nacional).
- La administración del FONECAFE bajo la misma estructura del ICAFE.
- Dentro de la reforma de la Ley se aprobó un aporte de hasta US\$2.5 millones y un crédito hasta US\$ 1 millón a FONECAFE.
- Una vez cancelados los pasivos, por haber cumplido su propósito, el Fondo sería liquidado y los activos que posea serán transferidos al ICAFE.

*** ICAFE impulsa Denominaciones de Origen para café.**

El Instituto del Café de Costa Rica (ICAFE) impulsa en este momento el proceso para lograr la inscripción y reconocimiento de ocho "Denominaciones de Origen" y una "Indicación Geográfica" para el café de Costa Rica.

Este proyecto consiste en la adquisición de un distintivo registral, conocido como "Denominación de Origen" que protegerá al café por su calidad y características especiales vinculadas con su producción, aspectos histórico, comercial y cultural. Dicho plan contemplará cada una de las ocho regiones productoras de café: Brunca, Turrialba, Orosi, Los Santos, Valles Central y Occidental, Tres Ríos y Guanacaste.

Para lograr este objetivo, el ICAFE aprobó un importante presupuesto, con la finalidad de elaborar la normativa de uso, las condiciones de funcionamiento del ICAFE como Consejo Regulador y la elaboración de los pliegos de condiciones (los cuales consisten en características de cada denominación, regiones, mapas, características del café, de taza, altura, sabor y trazabilidad).

El reconocimiento de "Denominación de Origen" constituye una designación, expresión, imagen o signo de un país, región o localidad que identifique un bien como originario de determinada zona. Por su parte, una "Indicación Geográfica" define el nombre geográfico de un país, región o localidad, del cual procede, elabora, recolecta y se extrae un producto.

Estos reconocimientos distinguirían al café costarricense por su exclusividad y le darían una valoración económica adicional al grano.

✳ **Éxito en realización de EXPOCAFE, 2007.**

La gran afluencia de familias que durante dos días visitaron la EXPOCAFE, 2007 en el Mall Real Cariari, confirma que los costarricenses siguen siendo grandes consumidores del mejor café. Público de todas las edades participaron en las diferentes actividades de la EXPOCAFE que organizó el Instituto del Café de Costa Rica (ICAFE) los días 13 y 14 de octubre de 2007, con el objetivo de mostrar las variadas formas en que se puede tomar buen café.

En este evento se realizaron varias presentaciones de Barismo y consejos para preparar una buena taza de café. Además de Arte Late con el estadounidense Ryan Jensen, quien vino expresamente para estos eventos. También participaron en este evento la mayoría de las empresas tostadoras de café, las cuales ofrecieron a los visitantes diferentes formas de disfrutar la bebida, desde el tradicional café negro hasta las frías y calientes con base en espresso.

En el stand del ICAFE, se degustaron cafés de las ocho zonas productoras (Brunca, Turrialba, Tres Ríos, Tarrazú, Orosi, Valles Central y Occidental y Guanacaste). Se entregó material promocional sobre el Café de Costa Rica, información sobre los beneficios de tomar café y recetas para que el público pueda preparar diferentes bebidas frías y calientes con base en café.

✳ **Costa Rica promociona su café en el mercado chino.**

Una delegación de representantes del Instituto del Café de Costa Rica (ICAFE) en conjunto con el sector cafetalero costarricense participó en la “Misión Comercial a Shanghai”, en el marco del International Coffee Festival, 2007. Fue una excelente oportunidad no sólo para promocionar el Café de Costa Rica, sino para lograr contactos comerciales.

Este es uno de los primeros acercamientos que el Café de Costa Rica tiene con este mercado de tan alto potencial. Miembros de la delegación nacional ofrecieron un Seminario sobre el Café de Costa Rica y mantuvieron una serie de reuniones con la intención de aumentar las exportaciones de nuestro grano al mercado chino.

A través de un stand organizado y atendido por el ICAFE se ofrecieron degustaciones de la bebida y muestras del grano de las ocho zonas productoras nacionales.

✳ **ICAFE habilita línea telefónica gratuita para dar información sobre recolección.**

Los productores y recolectores de café disponen en la época de recolección de la línea 800-800-2233, un número de teléfono de llamada gratis. A través de esta línea pueden informarse sobre la recolección del café en todo el país.

Se trata de un servicio proporcionado por el Instituto del Café de Costa Rica (ICAFE) para que los productores informen sobre la ubicación de sus fincas, cantidad de mano de obra que necesitan; lo mismo que las facilidades que proporcionarán a las personas interesadas en la recolección del café.

El servicio colabora para que los recolectores se registren y así los dueños de cafetales sepan donde localizarlos, cantidad de ellos (si son grupos) y la persona contacto para trabajar en las tradicionales cogidas de café de mediados, fin y principio de año.

✳ **Stand de Café de Costa Rica: segundo lugar en el mundo en feria de Japón.**

Durante la “Feria de Cafés Finos de Japón” el stand de Café de Costa Rica obtuvo el segundo lugar en el mundo. Este stand organizado y atendido por el Instituto del Café (ICAFE) obtuvo el segundo lugar de toda la exhibición, la cual tuvo lugar del 31 de julio al 2 de agosto de 2007 en Tokio, Big Sight.

En dicho stand, adornado con los colores patrios, se ofrecieron degustaciones de la bebida y muestras de café de las 7 zonas productoras nacionales, se entregó material promocional y se atendió consultas de los participantes. Esta Feria albergó a más de 10 mil personalidades de la industria del café mundial.

4.

Anexos Estadísticos (Mercado de Café)

ANEXO 1

Brasil: Historia de Heladas y Sequías en Café

Año	Fecha del Evento	Fenómeno	Nivel de Daño a la Cosecha			
			Poco	Moderado	Grave	Muy Grave
1902	Finales de julio / inicios de agosto	Helada *				
1918	24 al 26 de junio	Helada *				
1942	Finales de junio / inicios de julio	Helada *				
1943		Helada *				
1953	4 al 5 de julio	Helada *				
1955	30 de julio al 1 de agosto	Helada ligera				
1957		Helada *				
1962	25 al 26 de julio	Helada *				
1963	5 al 6 de agosto	Helada y Sequía				
1965		Helada *				
1966	6 de agosto	Helada ligera				
1967	8 de junio	Helada *				
1969	9 al 10 de julio	Helada *				
1972	8 al 9 de julio	Helada *				
1975	17 al 19 de julio	Helada *				
1978	13 al 16 de agosto	Helada *				
1979	1 de junio	Helada *				
1981	20 al 22 de julio	Helada *				
1984	25 de agosto	Helada *				
1985	Agosto a noviembre	Sequía				
1988		Helada *				
1994	25-26 de junio / 9-10 de julio	Helada y Sequía				
1999	Agosto a noviembre	Sequía				
2000	17 de julio	Helada *				

*/ La fuente original no establece si se trata de helada o sequía. Aunque en estos casos se indica como "helada", es probable que el daño causado a la cosecha fue producto de ambos fenómenos.

Fuentes: Organización Internacional del Café (OIC) y Coffee Research Institute.

ANEXO 2

Producción Mundial de Café por Países y Continentes Miles de Sacos 60 kg Cosechas 2001-2002 a 2006-2007

Países	Cosechas						Participac. 2006-2007
	2001-02	2002-03	2003-04	2004-05	2005-06	2006-07	
África	14 798	14 671	13 875	13 917	13 830	14 827	12.19%
Etiopía	3 756	3 693	3 874	4 069	4 602	5 350	4.40%
Costa de Marfil	3 595	3 145	2 689	2 301	2 396	2 482	2.04%
Uganda	3 158	2 890	2 599	2 593	2 159	2 350	1.93%
Kenya	991	945	673	756	685	817	0.67%
Camerún	686	801	900	727	849	750	0.62%
Tanzania	624	824	612	763	721	750	0.62%
Otros	1 989	2 373	2 527	2 708	2 418	2 329	1.91%
<i>Arábica</i>	44.01%	44.31%	46.62%	52.02%	50.25%	53.70%	
<i>Robusta</i>	55.99%	55.69%	53.38%	47.98%	49.75%	46.30%	
Asia y Oceanía	27 543	25 501	28 762	28 813	29 299	29 332	24.11%
Vietnam	13 132	11 555	15 231	14 174	13 595	15 500	12.74%
Indonesia	6 834	6 785	6 572	7 536	8 658	6 770	5.57%
India	5 010	4 588	4 508	4 672	4 617	4 750	3.90%
Tailandia	715	732	827	884	999	975	0.80%
Papua Nueva Guinea	1 062	1 085	1 155	998	1 268	781	0.64%
Otros	790	756	470	549	161	556	0.46%
<i>Arábica</i>	13.75%	13.71%	12.58%	12.40%	12.75%	10.64%	
<i>Robusta</i>	86.25%	86.29%	87.42%	87.60%	87.25%	89.36%	
Norte y Centroamérica	17 353	16 710	16 768	15 814	17 154	16 338	13.43%
México	4 438	4 350	4 200	3 867	4 000	4 200	3.45%
Guatemala	3 669	4 070	3 610	3 703	3 676	3 817	3.14%
Honduras	3 036	2 496	2 968	2 575	3 204	2 700	2.22%
Costa Rica	2 127	1 893	1 783	1 887	1 778	1 799	1.48%
El Salvador	1 686	1 438	1 477	1 437	1 502	1 373	1.13%
Nicaragua	1 115	1 200	1 547	1 130	1 718	1 275	1.05%
Otros	1 281	1 261	1 183	1 214	1 276	1 174	0.97%
<i>Arábica</i>	99.91%	99.90%	99.91%	99.91%	99.24%	99.19%	
<i>Robusta</i>	0.09%	0.10%	0.10%	0.09%	0.77%	0.81%	
Sur América	47 780	65 042	44 322	56 436	49 772	61 156	50.27%
Brasil	31 308	48 480	28 820	39 274	32 944	42 512	34.95%
Colombia	11 973	11 889	11 197	12 033	12 329	12 200	10.03%
Perú	2 749	2 900	2 621	3 359	2 425	4 250	3.49%
Ecuador	893	732	766	938	1 138	1 172	0.96%
Venezuela	721	865	746	644	761	850	0.70%
Otros	137	175	172	188	175	172	0.14%
<i>Arábica</i>	80.78%	83.35%	79.97%	86.28%	80.57%	83.96%	
<i>Robusta</i>	19.22%	16.65%	20.03%	13.72%	19.42%	16.04%	
Producción Mundial	107 475	121 923	103 727	114 980	110 055	121 653	100.00%

Fuente: Organización Internacional del Café

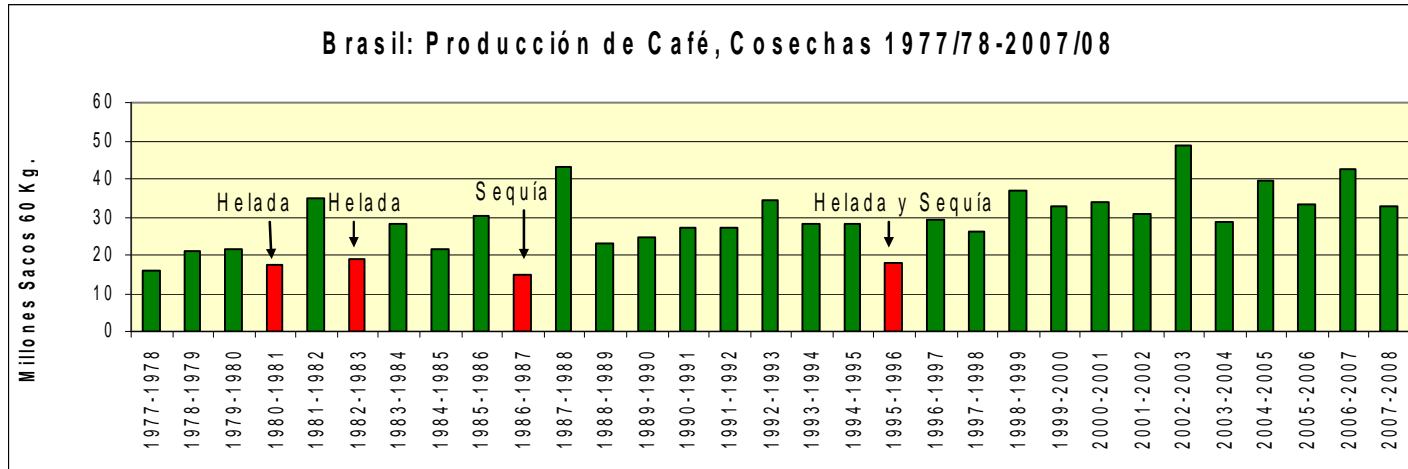
ANEXO 3

Producción de Café por Bloque Continental
Datos Comparativos de Distintas Fuentes Estadísticas
Miles de Sacos de 60 kg
Cosechas 1992-93 a 2007-08

Cosecha	África			Asia&Oceanía			N&C América			Sur América			Mundial		
	OIC	USDA	FOL/NKG	OIC	USDA	FOL/NKG	OIC	USDA	FOL/NKG	OIC	USDA	FOL/NKG	OIC	USDA	FOL/NKG
92/93	12 906	16 812	16 258	13 942	15 720	15 559	17 845	17 762	17 974	52 829	42 600	42 784	97 522	92 894	92 575
93/94	14 002	15 557	14 101	16 825	16 930	17 423	17 265	16 599	16 974	43 670	44 147	42 967	91 762	93 233	91 465
94/95	14 454	17 050	16 339	16 086	16 726	16 623	17 375	17 147	17 426	45 810	46 101	44 125	93 725	97 024	94 513
95/96	15 288	17 648	17 026	15 884	17 048	17 659	19 421	19 459	19 684	36 178	34 718	33 957	86 771	88 873	88 326
96/97	18 442	20 238	19 112	20 660	20 961	21 189	18 688	19 366	18 893	45 281	43 198	43 715	103 071	103 763	102 909
97/98	15 720	16 340	16 149	22 843	21 322	23 178	19 301	19 825	19 104	42 682	40 165	39 165	100 546	97 652	97 596
98/99	15 068	16 094	14 753	21 790	22 341	23 568	18 754	18 747	19 067	52 238	51 214	50 065	107 850	108 396	107 453
99/00	19 359	19 575	19 384	26 627	26 708	25 990	22 441	22 269	22 882	46 932	45 267	45 141	115 359	113 819	113 397
00/01	16 582	16 370	16 022	29 984	31 650	31 472	19 482	19 498	19 004	49 275	49 654	49 274	115 323	117 172	115 772
01/02	14 798	14 657	14 625	27 543	27 788	28 344	17 353	17 161	17 160	47 781	51 722	50 628	107 475	111 328	110 757
02/03	14 671	13 636	13 820	25 501	26 151	26 167	16 710	16 771	16 619	65 042	69 960	67 180	121 923	126 518	123 786
03/04	13 875	12 961	14 114	28 762	30 084	29 274	16 768	17 262	16 935	44 322	48 820	46 180	103 727	109 127	106 503
04/05	13 917	14 793	14 401	28 813	29 941	28 922	15 814	15 932	15 092	56 436	60 428	59 005	114 980	121 094	117 420
05/06	13 830	13 379	12 940	29 299	28 943	27 540	17 154	16 991	16 740	49 772	52 261	52 910	110 055	111 574	110 130
06/07	14 827	15 669	14 930	29 332	34 113	32 070	16 338	16 794	16 850	61 156	64 741	63 550	121 653	131 317	127 400
07/08		14 215	15 000		33 317	32 120		17 771	17 840		53 558	53 610	114 000	118 861	118 570

Fuentes: Organización Internacional del Café (OIC).
 United States Department of Agriculture (USDA).
 F.O.Licht's (FOL) y Neumann Kaffee Gruppe (NKG)

ANEXO 4



Fuente: Organización Internacional del Café

Área Plantada Cultivada con Café en Países Seleccionados - Cosecha 2008-2009

Área: miles de hectáreas

Área:	País Productor de Café							
	Brasil	Indonesia	Colombia	México	Vietnam	Guatemala	Kenia	El Salvador
Cutivada	2 431	1 300	780	700	515	272	167	176
Cosechada	2 245	900	640	600	495	225	150	164

Fuente: Departamento de Agricultura de Estados Unidos

ANEXO 5

Exportación Mundial de Todas las Formas de Café a Todo Destino por Miembros OIC / Miles de Sacos 60 kg Años Cafeteros 2001-2002 a 2006-2007

Países	Años Cafeteros						Participac. 2006-2007
	2001-02	2002-03	2003-04	2004-05	2005-06	2006-07	
África	12 108	12 031	11 584	10 840	10 538	11 822	12.22%
Etiopía	1 939	2 277	2 374	2 620	2 702	2 933	3.03%
Uganda	3 153	2 810	2 523	2 489	2 002	2 704	2.80%
Costa de Marfil	3 388	2 608	2 604	1 958	2 079	2 478	2.56%
Camerún	617	732	831	658	758	728	0.75%
Tanzania	579	841	561	747	662	724	0.75%
Kenya	793	878	820	659	635	719	0.74%
Otros	1 638	1 886	1 870	1 709	1 699	1 536	1.59%
Asia y Oceanía	21 009	20 994	25 167	24 742	24 139	26 459	27.35%
Vietnam	11 966	11 555	14 497	13 994	13 218	18 154	18.76%
Indonesia	4 307	4 517	5 342	6 457	5 745	4 121	4.26%
India	3 441	3 567	3 826	2 790	3 581	3 071	3.17%
Papua Nueva Guinea	1 026	1 143	1 120	1 120	994	779	0.80%
Tailandia	260	199	349	342	559	294	0.30%
Otros	9	14	33	39	42	40	0.04%
Norte y Centroamérica	13 477	13 294	12 890	11 801	13 090	13 824	14.29%
Guatemala	3 330	3 965	3 306	3 457	3 348	3 747	3.87%
Honduras	2 617	2 439	2 794	2 395	2 929	3 215	3.32%
México	2 893	2 561	2 422	1 907	2 508	2 893	2.99%
Costa Rica	1 881	1 676	1 505	1 510	1 318	1 337	1.38%
Nicaragua	920	978	1 270	1 015	1 427	1 213	1.25%
El Salvador	1 473	1 320	1 347	1 312	1 269	1 195	1.23%
Otros	363	353	246	204	293	223	0.23%
Sur América	40 243	41 919	39 079	42 370	40 424	44 637	46.14%
Brasil	26 158	27 633	25 429	27 327	25 496	28 718	29.68%
Colombia	10 625	10 478	10 154	11 005	10 743	11 177	11.55%
Perú	2 689	2 755	2 610	2 922	3 099	3 548	3.67%
Ecuador	568	668	640	954	943	1 049	1.08%
Bolivia	67	82	76	98	87	88	0.09%
Otros	135	303	170	64	56	57	0.06%
Exportaciones Mundiales	86 837	88 238	88 720	89 753	88 191	96 743	100.00%

Fuente: Organización Internacional del Café

Árbricas	56 526	58 109	57 803	59 382	58 906	63 230	65.36%
Suaves Colombianos	11 817	11 864	11 426	12 189	11 830	12 384	12.80%
Otros Suaves	20 644	20 858	20 480	19 344	20 512	21 158	21.87%
Naturales Brasileños	24 065	25 387	25 897	27 849	26 564	29 689	30.69%
Robustas	30 310	30 128	30 917	30 371	29 285	33 512	34.64%

ANEXO 6

Existencias Iniciales de Café en Países Exportadores
Miles de Sacos de 60 kg
Cosechas 2001-2002 a 2006-2007

Países	Cosechas						Participac. 2006-2007
	2001-02	2002-03	2003-04	2004-05	2005-06	2006-07	
África	3 965	3 803	3 512	2 739	3 328	3 269	10.66%
Etiopía	2 083	2 067	1 650	1 317	1 864	1 856	6.05%
Costa de Marfil	811	701	921	689	742	716	2.33%
Uganda	510	374	314	258	242	264	0.86%
Kenya	130	278	295	98	145	145	0.47%
Rwanda	0	0	11	9	0	60	0.20%
Angola	15	5	30	40	35	40	0.13%
Otros	416	379	291	327	300	188	0.61%
Asia y Oceanía	3 311	4 013	3 995	3 528	3 140	2 218	7.23%
India	1 215	1 717	1 605	1 120	1 752	1 451	4.73%
Vietnam	500	1 167	667	900	580	457	1.49%
Indonesia	490	150	822	572	286	150	0.49%
Papua Nueva Guinea	94	81	88	89	73	86	0.28%
Tailandia	124	79	112	90	132	73	0.24%
Otros	888	819	702	757	316	1	0.00%
Norte y Centroamérica	1 694	2 000	1 855	2 094	2 317	2 603	8.49%
México	354	399	688	966	1 426	1 418	4.62%
Costa Rica	200	191	183	189	200	302	0.98%
República Dominicana	355	312	276	219	281	281	0.92%
Nicaragua	82	97	133	219	144	245	0.80%
Guatemala	306	345	150	153	100	127	0.41%
El Salvador	126	186	151	128	80	111	0.36%
Otros	270	470	274	220	86	119	0.39%
Sur América	33 699	39 663	44 498	33 773	30 091	22 582	73.63%
Brasil	31 150	37 303	42 292	32 056	28 923	21 240	69.25%
Colombia	1 816	1 764	1 775	1 418	1 046	1 232	4.02%
Ecuador	55	35	32	20	47	34	0.11%
Venezuela	214	328	228	128	28	30	0.10%
Perú	428	205	147	133	33	30	0.10%
Otros	36	28	24	18	14	16	0.05%
Existencias Iniciales	42 669	49 478	53 861	42 133	38 876	30 672	100.00%

Fuente: Organización Internacional del Café

ANEXO 7

**Consumo Doméstico de Café en Países Exportadores
Miembros de la OIC / Miles de Sacos 60 kg
Cosechas 2001-2002 a 2006-2007**

Países	Cosechas						Participac. 2006-2007
	2001-02	2002-03	2003-04	2004-05	2005-06	2006-07	
África	2 894	2 974	3 088	3 237	3 262	3 298	10.51%
Etiopía	1 833	1 833	1 833	1 833	1 833	1 833	5.84%
Madagascar	128	217	333	467	467	467	1.49%
Costa de Marfil	317	317	317	317	317	317	1.01%
Rep.Democ.del Congo	200	200	200	200	200	200	0.64%
Uganda	141	140	131	120	135	140	0.45%
Camerún	69	69	69	69	69	69	0.22%
Otros	206	198	205	231	241	272	0.87%
Asia y Oceanía	4 920	4 827	5 116	5 199	5 286	5 312	16.93%
Indonesia	2 000	1 833	2 000	2 000	2 000	2 000	6.37%
India	1 067	1 133	1 167	1 250	1 337	1 337	4.26%
Filipinas	821	829	917	917	917	917	2.92%
Tailandia	500	500	500	500	500	500	1.59%
Vietnam	500	500	500	500	500	500	1.59%
Otros	32	32	32	32	32	58	0.19%
Norte y Centroamérica	3 580	3 558	3 610	3 791	3 813	3 830	12.21%
México	1 500	1 500	1 500	1 500	1 500	1 500	4.78%
República Dominicana	340	340	340	378	378	378	1.20%
Costa Rica	255	225	272	366	358	359	1.14%
Haití	340	340	340	340	340	340	1.08%
Guatemala	300	300	300	300	300	300	0.96%
Honduras	200	200	200	230	230	230	0.73%
Otros	645	653	658	677	707	723	2.31%
Sur América	15 980	16 190	16 680	17 430	18 090	18 934	60.35%
Brasil	13 490	13 750	14 200	14 950	15 600	16 300	51.95%
Colombia	1 400	1 400	1 400	1 400	1 400	1 400	4.46%
Venezuela	690	690	700	700	710	760	2.42%
Ecuador	200	150	150	150	150	150	0.48%
Perú	120	120	150	150	150	150	0.48%
Otros	80	80	80	80	80	174	0.56%
Consumo Países Exporta	27 374	27 549	28 493	29 657	30 452	31 375	100.00%

Fuente: Organización Internacional del Café

ANEXO 8

Consumo de Café en Países Importadores Miembros de la OIC Miles de Sacos 60 kg Años Calendario 2002 a 2006

Países	Años Calendario					Participac. Año 2006
	2002	2003	2004	2005	2006	
Comunidad Europea	38 636	39 765	41 082	39 373	40 922	58.03%
Alemania	8 498	9 499	10 445	8 665	9 088	12.89%
Italia	5 182	5 507	5 469	5 552	5 593	7.93%
Francia	5 526	5 394	4 929	4 787	5 269	7.47%
España	2 833	2 740	2 705	3 007	3 017	4.28%
Reino Unido	2 260	2 236	2 458	2 680	3 057	4.33%
Holanda	1 574	1 743	1 978	1 927	2 129	3.02%
Polonia	2 201	2 242	2 281	2 267	1 953	2.77%
Bélgica/Luxemburgo	1 484	1 575	1 281	1 158	1 537	2.18%
Suecia	1 224	1 178	1 234	1 170	1 315	1.86%
Finlandia	970	966	1 034	1 102	1 047	1.48%
Otros	6 884	6 685	7 268	7 058	6 917	9.81%
Otros Países Miembros	27 513	28 497	29 521	30 071	29 602	41.97%
Estados Unidos	19 125	20 193	20 973	20 998	20 667	29.30%
Japón	6 875	6 770	7 117	7 224	7 268	10.31%
Otros	1 513	1 534	1 431	1 849	1 667	2.36%
Consumo - Importadores	66 149	68 262	70 603	69 444	70 524	100.00%

Fuente: Organización Internacional del Café

ANEXO 9

Importaciones Netas de Todas las Formas de Café en Países no Miembros de la OIC / Miles de Sacos 60 kg Años Calendario 2001 a 2006

Países	Años Calendario					
	2001	2002	2003	2004	2005	2006 *
África	2 987	3 584	3 253	4 076	3 756	
Argeria	1 454	1 852	1 752	2 159	1 899	1 844
Marruecos	566	629	556	509	494	437
República de Sur África	298	322	341	387	425	482
Sudán	178	224	119	390	398	
Túnez	233	230	121	265	195	
Egipto	79	111	105	117	125	
Otros	178	216	258	250	219	
Asia y Oceanía	4 287	4 140	3 334	4 004	4 361	
República de Korea	1 258	1 306	1 305	1 401	1 394	
Australia	765	976	873	873	1 098	1 144
Turquía	299	408	482	719	951	
Arabia Saudita	372	445	471	575	609	
Taiwan	417	446	459	556	545	497
Israel	430	394	431	461	409	
Siria	641	451	229	346	336	
Líbano	426	338	322	407	323	
Dubai	210	147	165	157	266	
Nueva Zelanda	257	275	232	248	253	272
Jordán	126	191	141	197	190	
Kasajistán	33	35	57	123	180	
Armenia	180	172	145	119	122	
Georgia	35	34	46	86	105	
Repúb.Popular de China	32	25	-85	-68	39	-23
Otros	-1 195	-1 504	-1 939	-2 194	-2 460	
América	3 583	3 215	3 138	3 841	4 039	
Canadá	2 535	2 302	2 133	2 776	2 945	3 472
Argentina	641	529	632	673	682	656
Chile	214	170	194	204	206	235
Puerto Rico	66	111	75	92	108	
Otros	127	103	105	95	99	
Europa	4 394	5 261	5 694	5 617	5 937	
Federación Rusa	2 801	3 301	3 409	2 877	3 040	3 177
Ucrania	228	431	637	724	977	889
Serbia y Montenegro	671	731	756	851	670	640
Croacia	337	355	375	397	406	430
Bosnia y Herzegovina	112	179	194	390	367	
Bielorrusia	26	30	56	103	190	
Macedonia	89	107	125	134	139	
Otros	130	126	141	141	147	
Total Importaciones	15 251	16 200	15 419	17 538	18 094	18 500

*/ Cifras parciales

Nota 1: las importaciones netas de café en países no miembros OIC se consideran consumo de café

Nota 2: el signo negativo representa exportaciones netas

Fuente: Organización Internacional del Café.

ANEXO 10

Inventarios de Café en Países Importadores Miles de Sacos de Café Oro de 60 kg Finales de Diciembre // Años 2001 a 2006

Países	Años Calendario						Participac. Año 2006
	2001	2002	2003	2004	2005	2006	
Comunidad Europea	5 545	6 362	6 132	6 124	5 461	5 743	42.96%
Alemania	2 850	3 580	3 290	3 190	2 885	3 101	23.20%
Holanda	707	707	707	707	707	707	5.29%
Francia	584	719	650	621	520	476	3.56%
España	417	444	474	505	401	462	3.45%
Italia	253	253	265	269	278	294	2.20%
Portugal	106	111	178	247	219	219	1.64%
Austria	142	135	131	130	129	126	0.94%
Dinamarca	89	89	89	89	89	89	0.67%
Suecia	87	87	87	87	87	87	0.65%
Reino Unido	208	141	148	180	48	86	0.64%
Finlandia	90	77	94	83	83	83	0.62%
Chipre	12	13	13	6	7	8	0.06%
Irlanda	0	6	7	10	8	6	0.04%
Otros Países Importadores	7 133	7 743	7 575	7 212	6 989	7 624	57.04%
Estados Unidos	5 398	5 720	5 490	5 075	4 667	4 987	37.31%
Japón	1 383	1 717	1 733	1 783	2 000	2 317	17.33%
Suiza	228	182	228	230	198	197	1.47%
Noruega	124	124	124	124	124	124	0.93%
Inventarios de café oro	12 678	14 105	13 707	13 336	12 450	13 367	100.00%
Otras Existencias Inespecíficas *	5 968	5 988	6 416	6 991	7 671	5 609	
Inventarios Totales	18 646	20 093	20 123	20 327	20 121	18 976	

*/ Se refiere a inventarios de la Unión Europea almacenados en Bélgica e Italia

Fuente: Organización Internacional del Café

ANEXO 11

Consumo de Café en Países Importadores Miembros y No Miembros de la OIC / Miles de Sacos 60 kg Años Calendario 2002 a 2006

Países Importadores	Años Calendario				
	2002	2003	2004	2005	2006
Miembros Importadores	66 149	68 262	70 603	69 444	70 524
<i>Comunidad Europea</i>	38 636	39 765	41 082	39 373	40 922
Alemania	8 498	9 499	10 445	8 665	9 088
Italia	5 182	5 507	5 469	5 552	5 593
Francia	5 526	5 394	4 929	4 787	5 269
España	2 833	2 740	2 705	3 007	3 017
Reino Unido	2 260	2 236	2 458	2 680	3 057
Otros	14 337	14 389	15 076	14 682	14 898
<i>EE.UU.</i>	19 125	20 193	20 973	20 998	20 667
<i>Japón</i>	6 875	6 770	7 117	7 224	7 268
<i>Otros</i>	1 513	1 534	1 431	1 849	1 667
Importadores No Miembros	16 200	15 419	17 538	18 094	18 500
<i>Europa</i>	5 261	5 694	5 617	5 937	
Federación Rusa	3 301	3 409	2 877	3 040	3 177
Ucrania	431	637	724	977	889
Serbia y Montenegro	731	756	851	670	640
Otros	798	892	1 164	1 250	
<i>África</i>	3 584	3 253	4 076	3 756	
Argeria	1 852	1 752	2 159	1 899	1 844
Marruecos	629	556	509	494	437
República de Sur África	322	341	387	425	482
Otros	224	119	390	398	
<i>Asia y Oceanía</i>	4 140	3 334	4 004	4 361	
República de Korea	1 306	1 305	1 401	1 394	
Australia	976	873	873	1 098	1 144
Turquía	408	482	719	951	
Otros	1 451	673	1 012	918	
<i>América</i>	3 215	3 138	3 841	4 039	
Canadá	2 302	2 133	2 776	2 945	3 472
Argentina	529	632	673	682	656
Chile	170	194	204	206	235
Otros	214	180	187	207	
Consumo Importadores	82 349	83 681	88 142	87 538	89 024

Fuente: Organización Internacional del Café.

ANEXO 12

Consumo Per Cápita de Café en Países Miembros de la OIC Países Importadores y Exportadores - Datos (kg/hab/año) Años Calendario 2002 a 2006

Países	Años Calendario				
	2002	2003	2004	2005	2006
Comunidad Europea					
Finlandia	11.19	11.10	11.87	12.60	11.92
Dinamarca	8.99	8.06	9.43	8.80	9.19
Bélgica/Luxemburgo	8.67	9.16	7.42	6.68	8.84
Suecia	8.24	7.89	8.22	7.76	8.69
Holanda	5.87	6.46	7.30	7.08	7.80
Estonia	4.89	5.08	5.71	6.48	7.48
Alemania	6.18	6.90	7.58	6.29	6.60
Italia	5.36	5.67	5.61	5.68	5.71
Eslovenia	5.68	5.02	5.55	5.44	5.27
Francia	5.54	5.37	4.88	4.71	5.15
Otros Países Importadores					
Noruega	9.13	8.95	9.23	9.61	9.27
Suiza	6.73	6.95	5.86	8.89	7.51
Estados Unidos	3.95	4.12	4.24	4.20	4.09
Japón	3.24	3.18	3.34	3.39	3.41
Países Exportadores					
Brasil	4.59	4.66	4.82	4.97	5.19
Costa Rica	3.62	3.40	4.17	5.04	4.84
República Dominicana	2.50	2.46	2.56	2.66	2.66
Haití	2.50	2.46	2.43	2.39	2.39
Nicaragua	2.11	2.12	2.12	2.08	2.08
Honduras	1.78	1.74	1.77	1.92	1.92
Colombia	1.93	1.90	1.87	1.84	1.84
El Salvador	1.41	1.39	1.40	1.57	1.77
Venezuela	1.63	1.61	1.60	1.58	1.62
Madagascar	0.68	1.03	1.44	1.51	1.51

Fuente: Organización Internacional del Café

ANEXO 13

Balance Mundial del Mercado de Café Producción y Consumo Mundial de Café Cosechas 1992-1993 a 2007-2008

Cosecha	Miles de Sacos (60 kg)			
	Producción	Consumo	Excedente	Déficit
1992-93	97 522	95 942	1 580	
1993-94	91 762	98 958		7 196
1994-95	93 725	97 430		3 705
1995-96	86 771	95 481		8 710
1996-97	103 071	99 329	3 742	
1997-98	100 546	100 992		446
1998-99	107 850	101 733	6 117	
1999-00	115 359	104 881	10 478	
2000-01	115 323	105 172	10 151	
2001-02	107 475	108 877		1 402
2002-03	121 923	109 898	12 025	
2003-04	103 727	112 174		8 448
2004-05	114 980	117 798		2 818
2005-06	110 055	117 990		7 935
2006-07 ^{1/}	121 653	120 399	1 254	
2007-08 ^{2/}	114 000	122 000		8 000

1/ Cifras preliminares

2/ Pronósticos

Fuente: Organización Internacional del Café.

ANEXO 14

Cierres de la Bolsa de New York

Enero 1994 a Octubre 2007

Promedios Mensuales (US\$ / qq)

(1^{ra} y 2^{da} Posición)

Mes / Año	Posición	1994	1995	1996	1997	1998	1999	2000	2001	2002	2003	2004	2005	2006	2007
Enero	Primera	73.36	167.71	106.18	127.55	170.06	112.47	115.19	66.01	47.81	64.87	72.49	101.53	119.33	119.25
	Segunda	75.02	169.04	105.28	124.00	164.15	113.81	97.31	68.81	50.10	67.47	74.19	103.80	121.77	122.40
Febrero	Primera	75.69	164.61	121.39	168.14	173.05	104.20	106.48	62.86	45.14	62.54	72.96	113.85	111.91	116.16
	Segunda	77.32	165.77	119.40	159.04	168.94	105.51	96.63	65.44	47.43	65.29	75.00	116.31	114.45	118.45
Marzo	Primera	79.45	174.39	119.24	196.25	150.21	104.76	104.62	61.64	52.25	58.06	74.10	127.83	106.51	111.33
	Segunda	81.12	175.38	116.43	178.88	146.09	105.57	105.74	63.98	53.85	60.45	75.83	130.11	108.62	113.01
Abril	Primera	83.37	168.40	119.58	202.60	143.96	100.88	96.54	58.51	54.24	62.00	70.23	120.81	108.17	108.17
	Segunda	84.72	171.01	119.47	182.72	139.05	102.14	99.61	61.40	56.60	64.18	72.51	123.78	110.91	111.09
Mayo	Primera	115.80	164.16	124.51	260.66	131.02	111.55	96.82	63.21	49.43	65.34	72.60	119.52	102.67	106.98
	Segunda	115.08	167.34	123.57	232.60	129.06	112.50	99.63	65.89	51.69	66.50	74.55	122.28	105.09	109.79
Junio	Primera	137.55	148.35	119.18	213.10	118.58	107.60	89.22	57.46	48.12	58.84	77.85	112.33	96.55	114.01
	Segunda	137.75	149.65	116.09	192.26	118.70	109.05	92.33	60.40	50.76	60.93	80.14	115.63	98.73	116.38
Julio	Primera	215.54	140.27	114.50	186.87	113.91	95.20	91.59	52.91	48.63	60.93	69.42	101.41	97.76	110.93
	Segunda	218.12	139.26	107.52	163.77	111.15	95.92	94.79	55.60	50.93	62.90	71.94	104.64	100.24	113.76
Agosto	Primera	193.92	147.23	120.78	186.86	122.09	91.24	79.51	50.47	48.11	61.51	67.78	99.64	104.77	115.88
	Segunda	198.78	147.01	111.91	168.03	117.01	93.83	84.46	54.15	51.20	64.11	71.23	103.94	108.80	119.86
Septiembre	Primera	216.23	128.28	113.18	185.80	110.58	84.39	78.02	48.34	57.06	64.56	75.90	91.71	103.34	122.99
	Segunda	220.90	127.95	105.87	171.34	106.28	87.28	82.95	51.22	59.26	66.60	79.25	93.89	107.03	126.34
Octubre	Primera	196.35	121.99	113.61	157.83	106.16	94.63	80.48	44.75	62.19	62.28	75.86	99.72	104.55	129.45
	Segunda	200.95	119.59	104.60	145.79	103.93	97.49	85.23	47.37	65.05	65.04	78.94	102.85	108.51	133.32
Noviembre	Primera	173.62	120.95	120.07	157.27	115.83	113.78	71.35	45.66	65.88	58.90	84.25	100.24	115.50	
	Segunda	178.57	117.99	110.32	148.52	111.86	106.48	76.31	48.95	69.61	61.93	87.47	104.05	119.88	
Diciembre	Primera	162.24	102.43	116.48	171.75	115.76	125.69	65.26	44.64	61.89	62.60	99.01	97.78	124.12	
	Segunda	164.53	100.65	108.79	167.15	115.56	104.71	68.97	47.63	65.06	64.95	101.45	100.79	127.69	

Fuente: New York Board of Trade (NYBOT).

ANEXO 15

Precio Indicativo Compuesto de la OIC
Promedios Mensuales y Anuales
Enero 2003 a Octubre 2006
 Cifras en Centavos de US\$ por Libra

Meses	Precio Indicativo Compuesto	Tipos de Café			
		Otros Suaves	Suaves Colombianos	Naturales Brasileños	Robustas
2004	62.15	80.47	81.44	68.97	35.99
Ene	58.69	72.73	73.76	62.06	39.84
Feb	59.87	76.21	76.53	65.52	37.05
Mar	60.80	78.06	77.97	66.97	36.70
Abr	58.80	75.44	75.22	63.70	36.37
May	59.91	76.99	77.17	65.16	36.56
Jun	64.28	82.21	82.51	69.61	39.87
Jul	58.46	74.94	76.13	62.89	36.02
Ago	56.98	73.61	75.35	61.75	33.91
Set	61.47	80.47	81.02	68.90	34.24
Oct	61.10	80.55	83.02	69.91	31.67
Nov	67.74	90.27	92.83	79.39	32.71
Dic	77.72	104.12	105.75	91.76	36.92
2005	89.36	114.86	115.73	102.29	50.55
Ene	79.35	107.16	108.22	93.63	36.96
Feb	89.40	120.86	121.56	106.11	41.24
Mar	101.44	135.03	135.54	120.12	49.51
Abr	98.20	129.53	129.51	114.48	50.75
May	99.78	128.37	128.87	114.96	56.07
Jun	96.29	121.16	121.29	107.23	60.02
Jul	88.48	109.93	110.79	96.56	57.88
Ago	85.31	108.20	108.94	94.98	51.97
Set	78.79	99.49	101.15	89.48	46.87
Oct	82.55	105.05	106.21	94.40	47.53
Nov	85.93	107.74	109.00	97.96	51.45
Dic	86.85	105.77	107.69	97.57	56.39
2006	95.75	114.40	116.80	103.92	67.55
Ene	101.20	124.20	126.92	114.98	63.39
Feb	97.39	119.12	121.31	109.01	62.98
Mar	92.76	113.66	116.01	103.92	59.60
Abr	94.20	115.42	117.87	105.49	60.55
May	90.00	109.36	111.81	99.29	60.08
Jun	86.04	103.15	105.83	93.27	60.23
Jul	88.57	105.00	107.85	94.56	64.49
Ago	95.78	111.73	114.14	100.37	73.59
Set	95.98	109.83	111.88	99.53	77.11
Oct	95.53	110.63	112.67	99.23	75.17
Nov	103.48	122.27	123.95	110.04	76.79
Dic	108.01	128.44	131.41	117.36	76.67
2007 ^{1/}	104.88	119.96	121.88	108.18	84.90
Ene	105.81	124.53	126.07	112.50	79.13
Feb	104.18	122.03	123.82	110.03	79.08
Mar	100.09	117.08	118.33	104.91	77.00
Abr	99.30	114.60	116.11	102.22	79.58
May	100.09	113.24	115.01	101.49	83.91
Jun	107.03	119.33	121.20	107.32	92.68
Jul	106.20	117.63	120.78	106.24	92.51
Ago	107.98	123.19	125.22	111.73	87.44
Set	113.20	128.04	130.37	117.14	92.78

1/ Cifras calculadas hasta setiembre de 2007

Nota: Los porcentajes para el cálculo del Indicador Compuesto de Precios de la OIC y de los indicadores de precios de los distintos grupos se detallan en el documento EB-3776/01 Rev. 1

Fuente: Organización Internacional del Café.

ANEXO 16

Principales Destinos de Exportación para los Principales Países Exportadores de Café - Datos en Miles de Sacos 60 kg Años Civiles 1996, 2001 y 2006

Origen / Destino	Año 1996		Año 2001		Año 2006	
	Cantidad	Porc.	Cantidad	Porc.	Cantidad	Porc.
Brasil	12 724	100%	20 638	100%	24 305	100%
Alemania	1 558	12%	3 980	19%	4 919	20%
Estados Unidos	2 001	16%	2 756	13%	4 687	19%
Italia	1 342	11%	1 987	10%	2 494	10%
Japón	1 196	9%	1 541	7%	2 018	8%
Bélgica/Luxemburgo	686	5%	1 057	5%	1 146	5%
Otros	5 941	47%	9 317	45%	9 040	37%
Vietnam	3 778	100%	14 086	100%	13 864	100%
Alemania	583	15%	2 097	15%	2 172	16%
Estados Unidos	915	24%	2 074	15%	1 647	12%
España	177	5%	1 202	9%	1 486	11%
Italia	212	6%	997	7%	960	7%
Polonia	180	5%	622	4%	680	5%
Otros	1 711	45%	7 093	50%	6 920	50%
Colombia	9 993	100%	9 340	100%	10 297	100%
Estados Unidos	2 463	25%	2 891	31%	3 608	35%
Japón	1 119	11%	1 124	12%	1 442	14%
Alemania	2 634	26%	1 797	19%	1 413	14%
Bélgica/Luxemburgo	396	4%	734	8%	582	6%
Canadá	368	4%	519	6%	580	6%
Otros	3 013	30%	2 275	24%	2 673	26%
Indonesia	6 383	100%	5 023	100%	5 113	100%
Estados Unidos	1 084	17%	825	16%	1 017	20%
Japón	990	16%	880	18%	795	16%
Alemania	1 037	16%	832	17%	710	14%
Italia	232	4%	111	2%	244	5%
Singapur	332	5%	150	3%	157	3%
Otros	2 708	42%	2 225	44%	2 190	43%
India	2 719	100%	3 008	100%	3 334	100%
Italia	455	17%	687	23%	1 069	32%
Alemania	340	13%	493	16%	370	11%
Bélgica/Luxemburgo	77	3%	291	10%	230	7%
España	61	2%	238	8%	192	6%
Eslovenia	41	2%	165	5%	139	4%
Otros	1 745	64%	1 134	38%	1 334	40%
Etiopía	1 838	100%	1 376	100%	2 936	100%
Alemania	854	46%	175	13%	796	27%
Japón	339	18%	405	29%	632	22%
Arabia Saudita	193	11%	292	21%	380	13%
Estados Unidos	142	8%	74	5%	249	8%
Bélgica/Luxemburgo	55	3%	66	5%	232	8%
Otros	255	14%	365	27%	647	22%
México	4 413	100%	2 873	100%	2 126	100%
Estados Unidos	3 703	84%	2 021	70%	1 288	61%
Bélgica/Luxemburgo	18	0%	36	1%	228	11%
Alemania	174	4%	81	3%	128	6%
Japón	156	4%	189	7%	55	3%
Holanda	34	1%	89	3%	50	2%
Otros	328	7%	457	16%	377	18%

Fuente: Organización Internacional del Café.

ANEXO 17

Principales Destinos de Exportación para los Países Centroamericanos - Datos en Miles de Sacos 60 kg Años Civiles 1996, 2001 y 2006

Origen / Destino	Año 1996		Año 2001		Año 2006	
	Cantidad	Porc.	Cantidad	Porc.	Cantidad	Porc.
Guatemala	3 977	100%	4 110	100%	3 309	100%
Estados Unidos	1 681	42%	1 892	46%	1 562	47%
Japón	311	8%	524	13%	449	14%
Alemania	606	15%	528	13%	286	9%
Canadá	138	3%	215	5%	232	7%
Italia	134	3%	188	5%	162	5%
Otros	1 107	28%	763	19%	618	19%
Honduras	2 060	100%	2 392	100%	2 898	100%
Alemania	599	29%	555	23%	907	31%
Estados Unidos	251	12%	506	21%	429	15%
Bélgica/Luxemburgo	58	3%	195	8%	408	14%
Holanda	149	7%	144	6%	249	9%
Japón	242	12%	236	10%	133	5%
Otros	761	37%	756	32%	773	27%
Nicaragua	800	100%	1 335	100%	1 385	100%
Estados Unidos	36	5%	442	33%	533	38%
Bélgica/Luxemburgo	118	15%	105	8%	202	15%
Alemania	285	36%	356	27%	192	14%
España	77	10%	92	7%	91	7%
Canadá	2	0%	15	1%	60	4%
Otros	282	35%	325	24%	306	22%
El Salvador	2 309	100%	1 521	100%	1 291	100%
Estados Unidos	372	16%	452	30%	431	33%
Alemania	1 026	44%	619	41%	405	31%
Bélgica/Luxemburgo	412	18%	57	4%	111	9%
Japón	61	3%	69	5%	101	8%
Canadá	32	1%	57	4%	76	6%
Otros	406	18%	267	18%	167	13%
Costa Rica	2 426	100%	2 016	100%	1 283	100%
Estados Unidos	457	19%	781	39%	630	49%
Alemania	394	16%	309	15%	132	10%
Japón	93	4%	113	6%	95	7%
Italia	154	6%	171	8%	76	6%
Bélgica/Luxemburgo	174	7%	75	4%	74	6%
Otros	1 154	48%	568	28%	276	22%

Fuente: Organización Internacional del Café.

ANEXO 18

Costa Rica

**Producción de Café Fruta y Café Oro, Rendimiento de Beneficiado
Comercialización del Café Oro // Cosechas 1994-1995 a 2006-2007**

Cosecha	Producción (fanegas)	Rend. Benef. (kg/fan)	Producción (sacos 46 kg)	Comercialización			
				Exportación		Consumo Nacional	
				(sacos 46 kg)	Porc.	(sacos 46 kg)	Porc.
1994-1995	3 296 241.00	45.48	3 258 794.00	2 950 976.00	90.6%	307 818.00	9.4%
1995-1996	3 404 707.00	45.30	3 352 745.00	3 017 584.00	90.0%	335 161.00	10.0%
1996-1997	2 936 497.00	44.96	2 869 890.00	2 506 402.00	87.3%	363 488.00	12.7%
1997-1998	3 419 754.00	44.56	3 312 713.79	2 914 202.79	88.0%	398 511.00	12.0%
1998-1999	3 277 905.00	45.11	3 214 525.00	2 824 427.00	87.9%	390 098.00	12.1%
1999-2000	3 609 522.51	44.55	3 495 487.00	3 050 100.00	87.3%	445 387.00	12.7%
2000-2001	3 349 869.00	44.86	3 267 147.00	2 806 196.00	85.9%	460 951.00	14.1%
2001-2002	3 148 618.00	44.54	3 048 984.49	2 673 745.14	87.7%	375 239.35	12.3%
2002-2003	2 924 504.00	45.22	2 875 199.00	2 581 633.00	89.8%	293 566.00	10.2%
2003-2004	2 789 867.91	45.29	2 746 909.00	2 392 155.00	87.1%	354 754.00	12.9%
2004-2005	2 514 444.88	45.51	2 487 636.00	2 009 478.00	80.8%	477 747.00	19.2%
2005-2006	2 333 648.13	45.03	2 284 243.00	1 817 758.00	79.6%	466 485.00	20.4%
2006-2007	2 383 313.24	44.82	2 324 452.00	1 903 228.00	81.9%	421 224.00	18.1%

*/ Cifras sujetas a ajuste.

Fuente: Instituto del Café de Costa Rica.

ANEXO 19

Costa Rica

Precios de Comercialización de Café:

1. Café Oro: Precios de Exportación y Consumo Nacional

2. Café Fruta: Precio de Liquidación Final al Productor

Cosecha	Café Oro		Café Fruta	Tipo Cambio (¢/US\$)
	Exportación (US\$/qq)	Consumo Nal. (¢/qq)	Liquidación Final al Productor (¢/fan)	
1994-1995	140.19	18 560.03	18 673.06	170.07
1995-1996	112.80	15 720.48	16 774.38	197.91
1996-1997	141.56	22 163.84	22 711.06	224.06
1997-1998	146.56	19 721.50	26 309.42	245.45
1998-1999	108.67	18 003.57	22 993.09	271.29
1999-2000	102.20	18 236.90	23 237.48	298.01
2000-2001	66.12	15 440.94	15 233.85	314.43
2001-2002	64.06	13 581.71	15 788.79	344.71
2002-2003	71.43	14 517.87	20 029.12	381.89
2003-2004	81.40	20 903.29	25 516.51	420.19
2004-2005	109.73	45 773.59	39 093.98	462.21
2005-2006	118.46	46 231.58	44 562.37	500.58
2006-2007 *	126.37	52 182.93	49 000.00	516.52

*/ Cifras sujetas a ajuste

Fuente: Instituto del Café de Costa Rica.

ANEXO 20

Costa Rica

Exportaciones de Café Oro por País Destino
Sacos de 46 kilogramos
Años Cafetaleros 1997-1998 a 2006-2007

Destino	Año Cafetalero									
	1997-1998	1998-1999	1999-2000	2000-2001	2001-2002	2002-2003	2003-2004	2004-2005	2005-2006	2006-2007 ^{a/}
Total	2 721 818	2 803 644	2 880 241	2 866 290	2 630 832	2 536 939	2 356 123	2 090 571	1 833 770	1 918 798
EE.UU.	844 463	880 045	859 105	1 051 232	1 080 662	1 103 609	1 105 768	1 063 078	941 747	1 004 050
Comunidad Europea	1 470 254	1 353 772	1 426 964	1 360 829	1 157 806	1 074 579	914 793	724 420	632 021	624 382
Alemania	386 838	360 635	488 999	462 866	399 099	379 532	382 077	300 612	187 471	214 118
Bélgica/Luxemburgo	154 821	102 639	109 248	96 853	92 751	135 227	80 708	86 427	103 575	130 538
Italia	182 384	219 523	234 778	222 666	237 396	195 436	174 423	116 058	98 840	114 776
Holanda/Países Bajos	160 134	135 287	90 948	106 578	94 721	112 011	91 196	93 202	98 265	52 690
Francia	104 951	76 959	82 453	118 995	82 712	51 124	28 199	19 815	29 078	15 150
Reino Unido	195 494	121 495	72 885	58 778	28 082	39 874	33 814	20 374	28 518	22 211
Portugal	37 200	40 278	34 950	42 488	33 413	26 736	32 895	27 187	24 038	33 024
España	58 494	77 809	68 668	59 810	56 017	54 501	20 939	17 060	22 838	21 528
Suecia	55 226	41 633	67 265	58 209	73 013	31 083	34 580	27 900	22 275	2 475
Finlandia	109 362	154 650	142 688	107 025	50 115	28 425	8 325	8 250	4 950	5 775
Austria	3 000	2 625	4 922	1 246	3 272	2 481	0	2 143	4 688	8 850
Dinamarca	5 130	4 500	11 745	2 625	3 150	0	0	1	4 593	361
Irlanda	4 350	3 375	3 600	3 000	2 040	3 713	2 063	2 888	1 650	2 063
Grecia	1 500	2 288	2 288	225	1 200	1 650	1 238	1 650	413	413
Polonia	11 372	2 577	375	13 350	0	12 375	24 338	0	6	0
Otros ^{b/}	0	7 500	11 153	6 116	825	413	0	852	825	413
Otros destinos	407 100	569 827	594 172	454 228	392 364	358 751	335 562	303 073	260 001	290 366
Japón	91 238	95 917	156 147	127 660	164 538	187 136	180 597	171 205	124 046	149 049
Canadá	73 893	102 713	99 308	114 743	90 698	76 787	76 966	62 723	71 310	69 965
Israel	23 927	30 863	23 567	30 902	18 844	21 597	17 199	15 186	21 389	24 366
Australia	29 243	19 711	27 113	19 365	10 680	12 713	18 975	15 283	17 360	17 368
Marruecos	2 700	3 525	8 813	1 988	1 650	3 713	3 300	5 775	3 300	7 838
Suiza	54 981	35 093	39 702	12 579	18 893	20 588	9 320	10 088	5 998	5 098
Noruega	34 019	48 375	40 313	33 555	20 790	5 850	4 950	6 300	1 763	141
Los Demás	97 101	233 631	199 211	113 438	66 271	30 369	24 255	16 513	14 837	16 542

a/ Cifras sujetas a ajuste.

b/ Otros países: Bélgica, Chipre, Eslovaquia, Eslovenia, Estonia, Hungría, Letonia, Lituania, Malta, República Checa y Rumania

Fuente: Instituto del Café de Costa Rica.

ANEXO 21

Costa Rica

Exportaciones FOB por Principales Productos *
Valores en millones de US dólares, Cantidades en miles y Precios en US dólares
Cifras Acumuladas a Diciembre de cada Año Calendario

	1997	1998	1999	2000	2001	2002	2003	2004	2005	2006
Exportaciones FOB totales	4 205.5	5 525.6	6 662.4	5 849.7	5 021.4	5 263.5	6 102.2	6 301.5	7 026.4	8 199.8
<i>1. Exportaciones tradicionales</i>	<i>1 049.2</i>	<i>1 142.6</i>	<i>969.4</i>	<i>877.8</i>	<i>738.8</i>	<i>691.1</i>	<i>793.8</i>	<i>800.7</i>	<i>757.2</i>	<i>915.2</i>
Café	402.3	409.4	288.7	272.0	161.8	165.1	193.6	197.6	232.7	225.8
Quintales	2 705.5	2 918.2	2 801.8	2 854.8	2 769.8	2 548.6	2 665.4	2 360.1	2 117.1	1 891.5
Precio/quintal	148.7	140.3	103.1	95.3	58.4	64.8	72.6	83.7	109.9	119.4
Banano	577.3	667.5	623.5	546.5	516.0	477.5	553.1	543.3	481.1	620.2
Toneladas	2 019.0	2 150.0	2 087.2	1 975.0	1 859.6	1 693.6	1 940.8	1 915.4	1 674.9	2 053.3
Precio/tonelada	285.0	310.5	298.7	276.7	277.5	281.9	285.0	283.7	287.3	302.1
Carne	28.3	24.0	27.2	30.7	25.5	21.5	22.3	21.7	13.7	26.7
Toneladas	12.9	10.2	13.6	14.6	11.1	8.8	9.7	8.4	5.2	9.7
Precio/tonelada	2.2	2.3	2.0	2.1	2.3	2.4	2.3	2.6	2.6	2.8
Azúcar	41.3	41.8	30.0	28.6	35.5	27.0	24.8	38.1	29.7	42.5
Quintales	2 180.7	3 358.0	3 231.7	3 025.0	3 624.0	2 941.5	2 383.9	4 490.5	3 294.9	3 705.0
Precio/quintal	18.9	12.5	9.3	9.5	9.8	9.2	10.4	8.5	9.0	11.5
<i>2. Otros productos</i>	<i>3 156.3</i>	<i>4 382.9</i>	<i>5 693.0</i>	<i>4 972.0</i>	<i>4 282.6</i>	<i>4 572.4</i>	<i>5 308.3</i>	<i>5 500.7</i>	<i>6 269.1</i>	<i>7 284.6</i>
Agropecuarios y del mar	716.8	757.8	573.5	526.6	539.6	565.0	596.1	671.6	771.5	904.1
Industria manufacturera	1 121.0	1 244.4	1 134.7	1 090.2	1 029.3	1 022.7	1 077.2	1 208.1	1 425.3	1 648.4
Perfeccionamiento activo	427.2	444.5	396.1	398.9	366.4	354.1	331.7	373.3	388.4	459.4
Zonas francas	891.3	1 936.2	3 588.8	2 956.3	2 347.4	2 630.6	3 303.3	3 247.8	3 683.9	4 272.7

*/ Cifras preliminares a partir de enero, 2007.

Fuente: Banco Central de Costa Rica, Dirección General de Aduanas y Promotora del Comercio Exterior de Costa Rica.

ANEXO 22

Costa Rica

Participación Cafetalera en el Producto Interno Bruto
Cantidades en Millones de Colones de 1991

Año	PIB Total	PIB Café	Participación del Café en el PIB
1991	876 911	20 043.34	2.29
1992	957 166	17 295.58	1.81
1993	1 028 127	19 377.70	1.88
1994	1 076 753	15 856.06	1.47
1995	1 118 971	19 429.47	1.74
1996	1 128 892	14 787.44	1.31
1997	1 191 864	17 303.79	1.45
1998	1 291 955	17 193.21	1.33
1999	1 398 182	18 621.57	1.33
2000	1 423 344	18 643.44	1.31
2001	1 438 695	17 899.89	1.24
2002	1 480 316	14 913.38	1.01
2003	1 575 080	16 076.02	1.02
2004	1 642 735	12 189.87	0.74
2005	1 739 844	13 063.91	0.75
2006 *	1 876 984	11 496.24	0.61

*/ Cifras preliminares

Fuente: Banco Central de Costa Rica