

INSTITUTO DEL CAFÉ DE COSTA RICA

**INFORME SOBRE LA ACTIVIDAD
CAFETALERA DE COSTA RICA**

**Preparado en el Instituto del Café de
Costa Rica para los Delegados al XXXVII
Congreso Nacional Cafetalero Ordinario**

San José, Costa Rica

7 de diciembre de 2008

TABLA DE CONTENIDO

ÍNDICE DE TEMAS:

INTRODUCCIÓN	1
--------------------	---

CAPÍTULO 1. ANÁLISIS MERCADO MUNDIAL DE CAFÉ

1.1 Oferta mundial de café	4
1.1.1 Producción mundial de café.....	4
1.1.2 Exportaciones mundiales de café	11
1.1.3 Existencias mundiales de café.....	13
1.2 Consumo mundial de café	13
1.2.1 Consumo de café en los países exportadores.....	13
1.2.2 Consumo de café en los países importadores.....	14
1.2.3 Consumo mundial de café	15
1.2.4 Principales países consumidores de café	16
1.2.5 Consumo per cápita de café	16
1.2.6 Tendencias del consumo en EE.UU.....	16
1.3 Balance mundial cafetero	18
1.4 Precios internacionales del café	19

CAPÍTULO 2. ANÁLISIS DEL MERCADO NACIONAL DEL CAFÉ

2.1 Estructura del sector cafetero nacional	21
2.2 Producción nacional de café fruta.....	22
2.2.1 Distribución de la producción por regiones cafetaleras.....	22
2.2.2 Distribución de la producción por provincia	23
2.2.3 Productores de café por volumen de producción.....	24
2.3 Beneficiado de café.....	24
2.3.1 Firms Beneficiadoras por volumen de café recibido	24
2.3.2 Clasificación de las Firms Beneficiadoras por naturaleza	25
2.4 Comercialización del café costarricense	26
2.4.1 Ventas de café oro para exportación.....	26
2.4.2 Ventas de café oro para el mercado nacional.	27
2.4.3 Importaciones de diferentes formas de café.....	28
2.4.4 Diferenciales obtenidos por los países productores.....	28
2.4.5 Principales mercados de exportación.....	29
2.5 Precio de liquidación al productor.....	30
2.6 Aporte del café a la economía nacional	31

CAPÍTULO 3. INFORME DE LABORES DEL INSTITUTO DEL CAFÉ DE COSTA RICA

3.1 Gerencia Técnica	33
3.2 Gerencia de Promoción.....	49
3.3 Otros Proyectos Ejecutados	51

ÍNDICE DE TABLAS:

DESCRIPCIÓN:

Capítulo 1 (Internacional):

Tabla 1-1. Producción de mundial de café.	5
Tabla 1-2. Producción de café en Brasil, Vietnam y Colombia.	6
Tabla 1-3. Producción de café en África.	7
Tabla 1-4. Producción de café en América del Sur.	8
Tabla 1-5. Producción de café en Asia y Oceanía.	8
Tabla 1-6. Producción de café en Norte y Centro América.	9
Tabla 1-7. Producción mundial de café por grupos.	11
Tabla 1-8. Exportaciones mundiales de café a todo destino.	12
Tabla 1-9. Cantidad y valor de las exportaciones de café por grupos.	13
Tabla 1-10. Comercio y consumo de café en países importadores.	14

Capítulo 2 (Nacional):

Tabla 2-1. Estructura del sector cafetalero costarricense.	21
Tabla 2-2. Producción de café fruta por región cafetalera.	23
Tabla 2-3. Producción de café fruta por provincia.	23
Tabla 2-4. Principales cantones cafeteros del país.	24
Tabla 2-5. Firms Beneficiadoras por volumen de café procesado.	25
Tabla 2-6. Clasificación de las Firms Beneficiadoras por naturaleza.	25
Tabla 2-7. Producción y comercialización de café oro.	26
Tabla 2-8. Precios de exportación y consumo nacional.	26
Tabla 2-9. Volumen, precio y valor de las ventas de café para exportación.	27
Tabla 2-10. Importaciones de todas las formas de café.	28
Tabla 2-11. Diferenciales de precio sobre ICE: diversos países exportadores.	28
Tabla 2-12. Exportaciones de café por país destino.	29
Tabla 2-13. Precios promedio rieles de exportación y precios de liquidación.	30
Tabla 2-14. Participación del café en las exportaciones totales de bienes.	31

ÍNDICE DE GRÁFICOS:

DESCRIPCIÓN:

Capítulo 1 (Internacional):

Gráfico 1-1. Precios del café cotizado en Intercontinental Exchange (1989 a 2008).....	4
Gráfico 1-2. Producción mundial de café.	5
Gráfico 1-3. Participación de la producción cafetalera conjunta (Brasil, Vietnam y Colombia).	6
Gráfico 1-4. Producción de café por bloque continental (volumen).	7
Gráfico 1-5. Producción de café en Centroamérica.	9
Gráfico 1-6. Producción de café por bloque continental (porcentaje).	10
Gráfico 1-7. Principales países productores de café.	10
Gráfico 1-8. Producción mundial de café por especie.	11
Gráfico 1-9. Exportación mundial de café a todo destino.	12
Gráfico 1-10. Exportaciones mundiales de café por nivel de proceso.	12

Gráfico 1-11. Consumo de café en países exportadores miembros de la OIC.....	14
Gráfico 1-12. Consumo de café en países importadores no miembros de la OIC.....	15
Gráfico 1-13. Consumo mundial de café.....	15
Gráfico 1-14. Principales países consumidores de café.....	16
Gráfico 1-15. EE.UU. Porcentaje de penetración por tipo de bebida.....	16
Gráfico 1-16. EE.UU. Consumo de café por día por grupo de edad.....	17
Gráfico 1-17. EE.UU. Porcentaje de penetración del café.....	17
Gráfico 1-18. EE.UU. Consumo diario por tipo de café.....	17
Gráfico 1-19. EE.UU. Asociación de la bebida de café con el origen del cultivo.....	18
Gráfico 1-20. Producción y consumo mundial de café.....	18
Gráfico 1-21. Precios del café en Intercontinental Exchange (años cafeteros).....	19

Capítulo 2 (Nacional):

Gráfico 2-1. Producción de café fruta en Costa Rica.....	22
Gráfico 2-2. Caficultores según la cantidad de café entregado.....	24
Gráfico 2-3. Ventas de café para exportación.....	26
Gráfico 2-4. Ventas de café para consumo nacional.....	27
Gráfico 2-5. Principales destinos de exportación.....	29
Gráfico 2-6. Exportaciones de café con destino a la U.E. y Países Nórdicos.....	30

ÍNDICE DE ANEXOS ESTADÍSTICOS:

CONTENIDO:

1. Producción mundial de café por países y continentes
2. Clasificación de los países productores por el volumen de café producido
3. Producción de café por bloque continental (diversas fuentes estadísticas)
4. Exportación mundial de todas las formas de café a todo destino
5. Existencias iniciales de café en los países exportadores miembros de la OIC
6. Consumo doméstico de café en los países exportadores miembros de la OIC
7. Consumo de café en determinados países importadores miembros de la OIC
8. Importaciones netas de café en los países importadores no miembros de la OIC
9. Inventarios de café en países importadores
10. Consumo de café en países importadores miembros y no miembros de la OIC
11. Consumo per cápita de café en países exportadores y en países importadores
12. Balance mundial de café (producción y consumo)
13. Precios de café cotizados en Intercontinental Exchange
14. Precio indicativo compuesto de la OIC
15. Principales países exportadores: destinos de exportación
16. Países centroamericanos: principales destinos de exportación
17. Comportamiento de los precios internacionales del petróleo
18. Costa Rica: producción, rendimiento de beneficiado y comercialización de café
19. Costa Rica, precios de comercialización de café
20. Costa Rica, exportaciones de café por país destino
21. Costa Rica, exportaciones FOB por principales productos
22. Costa Rica, participación del café en el PIB Nacional
23. Costa Rica, tipo de cambio del dólar estadounidense
24. Costa Rica, Tasa Básica Pasiva (TBP)
25. Costa Rica, Índice de Precios al Consumidor (IPC)

INTRODUCCION

Conforme lo establece el artículo N° 113 de la Ley N° 2762 del 21 de junio de 1961 y sus reformas, se celebra este año el XXXVII Congreso Nacional Cafetalero Ordinario, evento que permite la reunión de representantes de todos los sectores cafetaleros del país, con el fin de conocer y analizar la situación actual de la actividad cafetalera en general, tanto en el ámbito mundial como de nuestra caficultura.

El Instituto del Café de Costa Rica (ICAFFE) se complace en presentar su informe sobre la actividad cafetalera tal como lo estipula el artículo N° 115 de la Ley antes citada, el cual incluye estadísticas, noticias y análisis sobre los aspectos más sobresalientes que afectaron la actividad cafetalera mundial y nacional durante el último año cafetalero.

El informe correspondiente al año 2008 está constituido por tres capítulos, de los cuales el primero se refiere a la situación de la caficultura mundial, el segundo destaca aspectos relacionados con la producción y comercialización del café costarricense, finalmente, el tercer capítulo resume la labor efectuada por el ICAFFE, principalmente en las áreas: técnica, de promoción y otros proyectos ejecutados y/o en proceso de elaboración durante el periodo de análisis.

Se espera que el usuario de esta publicación tenga un panorama lo más completo posible de la situación actual que enfrenta la actividad cafetalera, dentro y fuera de nuestro país, de igual manera que disponga de las estadísticas más recientes que se hallan generados en esta actividad económica.

1.

Análisis del Mercado Mundial de Café

Análisis del Mercado Mundial de Café

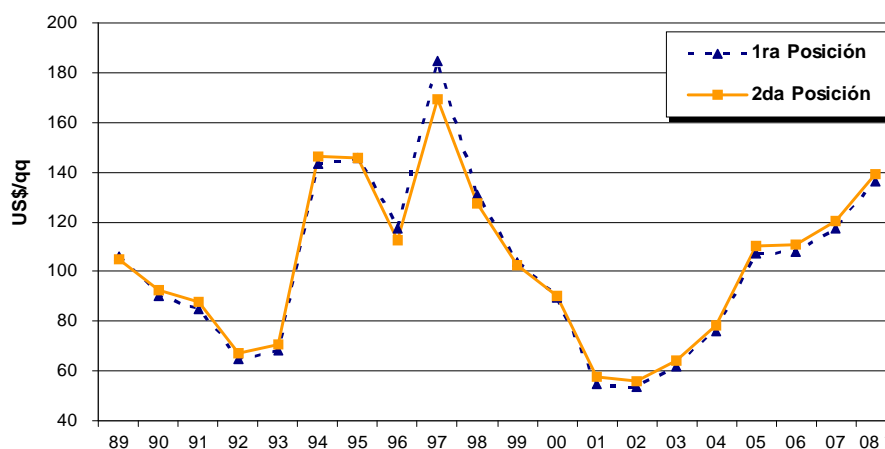
A continuación se presenta un resumen de la evolución de las principales variables de la economía cafetalera internacional para el periodo 2007-2008, a saber: la oferta, la demanda y los precios.

El presente análisis se basa principalmente en estadísticas publicadas por la Organización Internacional del Café (OIC) y en algunos casos complementada con datos de otras fuentes estadísticas de información, como son el Departamento de Agricultura de los Estados Unidos de América (USDA, siglas en inglés), F.O. Licht's (FOL) y Neumann Kaffee Gruppe (NKG).

1.1 Oferta mundial de café

Este bien se cultiva en más de sesenta países y representa uno de los productos básicos más valiosos del comercio mundial, particularmente para las economías de muchos países en desarrollo. Como el resto de las materias primas, la oferta de café experimenta variaciones pronunciadas que en ocasiones pueden causar fluctuaciones amplias y significativas en los precios a los que se cotiza. En el gráfico 1-1 se puede apreciar que los últimos diecinueve años han ofrecido una demostración clásica de los ciclos repetidos de auge y depresión que caracterizan el mercado de café.

**Gráfico 1-1 Precios Internacionales del Café
Cotizados en Intercontinental Exchange
Años 1989 a 2008 ***



*/ Datos al mes de octubre de 2008.

Fuente: Intercontinental Exchange (ICE).

1.1.1 Producción mundial de café

Las cifras y estimaciones sobre la producción mundial de café varían de una fuente estadística a otra, existiendo en ocasiones diferencias considerables. Sin embargo, las tres fuentes consultadas (OIC, USDA y FOL/NKG) coinciden en que la producción cafetalera de la cosecha 2007-2008 será inferior que la del periodo anterior, en un rango que oscila entre 6.62% (OIC) y 9.73% (FOL/NKG), para un promedio de las tres fuentes del 8.24 por ciento (ver tabla 1-1).

Tabla 1-1. Producción Mundial de Café
Miles de Sacos 60 kg
Cosechas 2002-03 a 2008-09 *

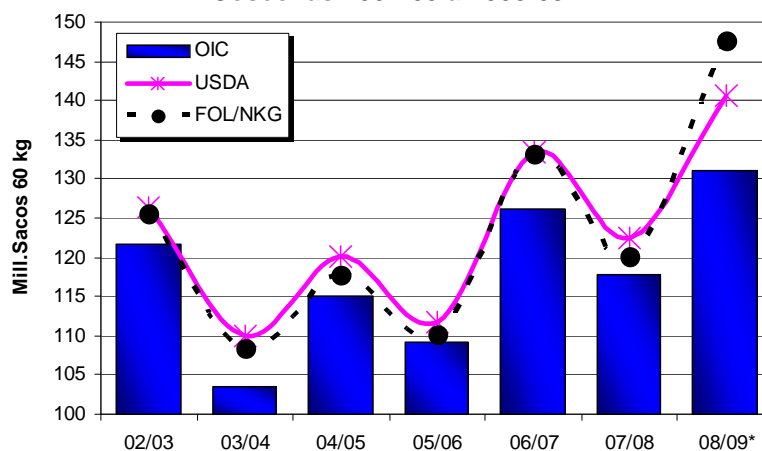
Cosecha	Fuente Estadística			Promedio
	OIC	USDA	FOL/NKG	
2002-03	121 593	126 366	125 489	124 483
2003-04	103 476	109 910	108 454	107 280
2004-05	114 950	120 032	117 698	117 560
2005-06	109 117	111 708	110 130	110 318
2006-07	126 105	133 482	133 110	130 899
2007-08	117 755	122 415	120 160	120 110
2008-09 *	131 000	140 568	147 730	139 766

*/ Pronósticos de cosecha.

Fuentes: **Organización Internacional del Café (OIC)**
United States Department of Agriculture (USDA)
F.O.Licht's (FOL) y Neumann Kaffee Gruppe (NKG)

Con respecto a la cosecha 2008-2009, las tres fuentes consultadas la estiman superior a la cosecha anterior; este comportamiento se atribuye principalmente a la recuperación en la producción de Brasil para dicho periodo. La OIC la pronostica en 131.00 millones de sacos, el USDA la proyecta en 140.57 millones de sacos y FOL/NKG en 147.73 millones de sacos.

Gráfico 1-2. Producción Mundial de Café
Millones de Sacos 60 kg
Cosechas 2002-03 a 2008-09 *



*/ Pronósticos de cosecha.

Fuentes: **OIC, USDA y FOL/NKG.**

El gráfico anterior presenta un comparativo de las cifras de la producción mundial de café para el periodo comprendido entre las cosechas 2002-2003 a 2008-2009, emitidas por las tres fuentes estadísticas de referencia.

La tabla 1-2 incluye las cifras de cosecha reportadas por las fuentes de información consultadas, referentes a los tres principales países productores de café en el mundo (Brasil, Vietnam y Colombia), esto para el periodo comprendido entre las cosechas 2002-2003 a 2007-2008.

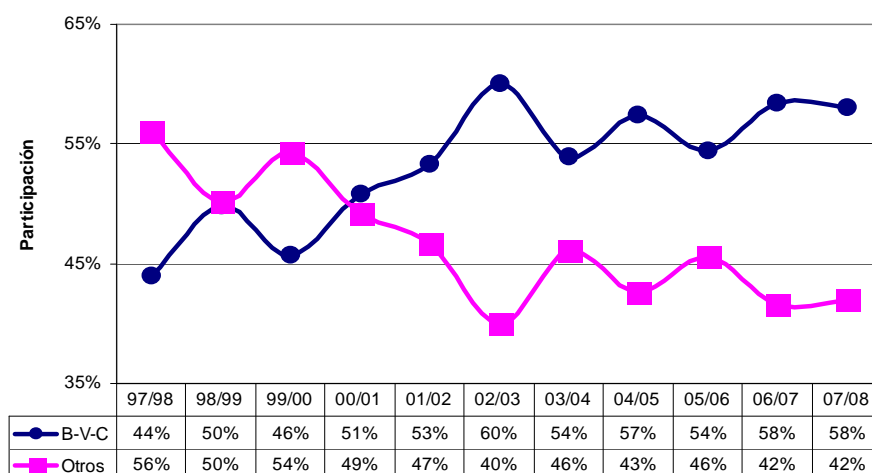
Tabla 1-2. Producción de Café en Brasil, Vietnam y Colombia
Miles de Sacos de 60 kg
Cosechas 2002-03 a 2007-08

Origen y Fuente	Año Cosecha					
	02/03	03/04	04/05	05/06	06/07	07/08
Brasil	51 493	31 607	41 657	34 955	44 107	39 554
OIC	48 480	28 820	39 272	32 944	42 512	36 073
USDA	53 600	33 200	43 600	36 100	46 700	37 600
FOL-NKG	52 400	32 800	42 100	35 820	43 110	44 990
Vietnam	11 426	15 154	14 175	12 979	20 230	17 927
OIC	11 555	15 231	14 174	13 542	19 340	18 000
USDA	11 167	15 000	14 500	13 666	21 250	17 500
FOL-NKG	11 555	15 230	13 850	11 730	20 100	18 280
Colombia	11 771	11 101	11 703	12 077	12 162	12 267
OIC	11 889	11 197	12 033	12 329	12 163	12 400
USDA	11 712	11 053	11 532	11 953	12 164	12 400
FOL-NKG	11 712	11 053	11 544	11 950	12 160	12 000

Fuentes: Organización Internacional del Café (OIC).
 United States Department of Agriculture (USDA).
 F.O.Licht's (FOL) y Neumann Kaffee Gruppe (NKG).

Debido a que el tamaño de la producción mundial de café está muy relacionado con el volumen de las cosechas cafetaleras en Brasil, Vietnam y Colombia, en el gráfico 1-3 se incluye la participación porcentual en conjunto de estos tres países para las últimas 11 cosechas. A partir de la cosecha 2000-2001, los tres principales países productores de café en el mundo, aportan en forma ininterrumpida más del 50 por ciento de la producción mundial de este bien, estabilizándose su participación en las últimas dos cosechas analizadas en un 58%.

Gráfico 1-3. Participación de la Producción Cafetalera conjunta (Brasil, Vietnam, Colombia) y otros países productores, respecto a la Producción Mundial Cosechas 1997-98 a 2007-08

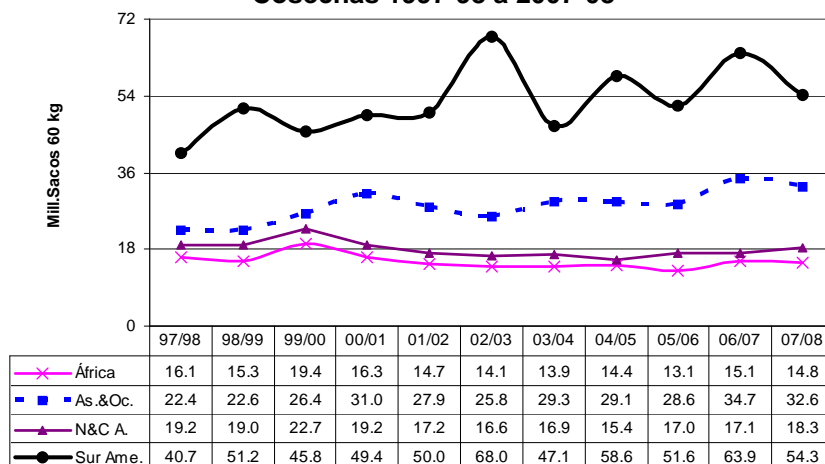


Fuentes: OIC, USDA y FOL/NKG.

Producción de café por bloque continental

El gráfico 1-4 muestra el comportamiento de la producción de café por bloque continental, con información proporcionada por la OIC, el USDA y FOL/NKG para el periodo comprendido entre las cosechas 1997-98 a 2007-2008.

Gráfico 1-4. Producción de Café por Bloque Continental
Millones de Sacos 60 kg
Cosechas 1997-98 a 2007-08



Fuentes: OIC, USDA y FOL/NKG.

A. Continente Africano

En el continente africano, la producción de café se ha mantenido estable en el periodo comprendido entre los años cosecha 2004-05 a 2007-08. Los principales países productores de café en África son los siguientes: Etiopía, Uganda y Costa de Marfil. El 57% del café producido en la cosecha 2007-2008 correspondió a la especie Arábica y el 43% a la especie Robusta. La cosecha 2007-08 disminuyó un 4.2% con respecto al periodo anterior. Esta disminución se debió principalmente al decrecimiento en la producción cafetalera de Costa de Marfil en 1.35 millones de sacos.

Tabla 1-3. Producción de Café en África
Miles Sacos de 60 kg
Cosechas 2004-05 a 2007-08

Origen	Año Cosecha				Cambio 0607 - 0708
	2004-05	2005-06	2006-07	2007-08	
Etiopía	4 568	4 003	4 636	5 733	23.7%
Uganda	2 593	2 159	2 600	2 750	5.8%
Costa de Marfil	2 301	1 962	2 847	1 500	-47.3%
Tanzania	763	804	822	810	-1.5%
Camerún	727	849	827	795	-3.9%
Kenya	736	660	826	725	-12.2%
Otros	2 639	2 601	2 558	2 175	-15.0%
Arábicas	7 655	6 556	7 394	8 213	11.1%
Robustas	6 672	6 483	7 723	6 275	-18.7%
África	14 327	13 039	15 117	14 488	-4.2%

Fuente: Organización Internacional del Café.

B. América del Sur

La producción de café en este bloque continental está muy relacionada con el comportamiento de la producción en Brasil. Los principales países productores de este bloque continental son Brasil y Colombia. El 79% del café cosechado en 2007-2008 fue de la especie Arábica y el 21% de la especie Robusta. La producción de América del Sur se redujo en el periodo 2007-2008 en un 12.3 por ciento (7.50 millones de sacos) con respecto al año cosecha anterior. Este comportamiento obedece a la disminución en la cosecha brasileña de casi 6.45 millones de sacos y el experimentado por Perú de 1.30 millones de sacos. Es importante resaltar que la producción colombiana de café se ha mantenido muy estable durante las últimas cuatro cosechas, alrededor de 12 millones de sacos por año.

Tabla 1-4. Producción de Café en América del Sur
Miles Sacos de 60 kg
Cosechas 2004-05 a 2007-08

Origen	Año Cosecha				Cambio 0607 - 0708
	2004-05	2005-06	2006-07	2007-08	
Brasil	39 272	32 944	42 512	36 070	-15.2%
Colombia	12 033	12 329	12 163	12 400	2.0%
Perú	3 355	2 419	4 249	2 953	-30.5%
Otros	1 759	2 060	2 156	2 147	-0.4%
<i>Arábicas</i>	<i>48 675</i>	<i>40 090</i>	<i>51 272</i>	<i>42 316</i>	<i>-17.5%</i>
<i>Robustas</i>	<i>7 744</i>	<i>9 661</i>	<i>9 808</i>	<i>11 254</i>	<i>14.7%</i>
Sur América	56 419	49 751	61 080	53 570	-12.3%

Fuente: Organización Internacional del Café.

C. Asia y Oceanía

En Asia y Oceanía los principales países productores de café son: Vietnam, Indonesia e India. En este bloque continental predomina la producción de café de la especie Robusta, que en la cosecha 2007-08 representó el 90% del total y el 10% restante correspondió a la especie Arábica. La cosecha 2007-08 del bloque asiático fue un 5.5% inferior al periodo anterior, debido a que sus tres principales países productores experimentaron reducción en la cosecha durante el periodo analizado.

Tabla 1-5. Producción de Café en Asia y Oceanía
Miles Sacos de 60 kg
Cosechas 2004-05 a 2007-08

Origen	Año Cosecha				Cambio 0607 - 0708
	2004-05	2005-06	2006-07	2007-08	
Vietnam	14 174	13 542	19 340	18 000	-6.9%
Indonesia	7 536	8 659	6 650	6 446	-3.1%
India	4 592	4 396	5 079	4 367	-14.0%
P.N. Guinea	998	1 268	807	968	19.9%
Tailandia	884	999	766	920	20.1%
Otros	283	344	330	466	40.9%
<i>Arábicas</i>	<i>3 534</i>	<i>3 667</i>	<i>3 239</i>	<i>3 214</i>	<i>-0.8%</i>
<i>Robustas</i>	<i>24 934</i>	<i>25 541</i>	<i>29 733</i>	<i>27 953</i>	<i>-6.0%</i>
Asia y Oceanía	28 468	29 208	32 972	31 167	-5.5%

Fuente: Organización Internacional del Café.

D. Norte y Centro América

Prácticamente el 100% del café que se cosecha en Norte y Centro América corresponde a la especie Arábica. La cosecha cafetalera 2007-2008 en este bloque continental experimentó un incremento del 9.4 por ciento respecto a 2006-2007. En esta región los principales países productores en orden importancia son: México, Guatemala y Honduras.

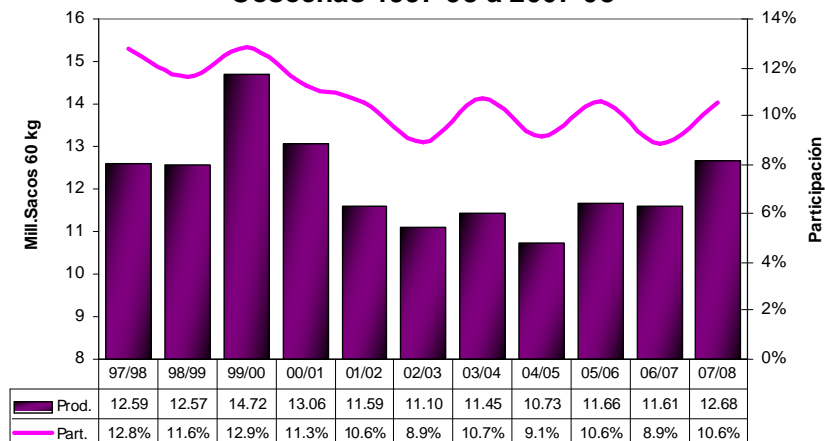
Tabla 1-6. Producción de Café en Norte y Centro América
Miles Sacos de 60 kg
Cosechas 2004-05 a 2007-08

Origen	Año Cosecha				Cambio 0607 - 0708
	2004-05	2005-06	2006-07	2007-08	
México	3 867	4 225	4 200	4 500	7.1%
Guatemala	3 703	3 676	3 950	4 000	1.3%
Honduras	2 575	3 204	3 461	3 833	10.7%
Costa Rica	1 887	1 778	1 580	1 878	18.9%
Nicaragua	1 130	1 718	1 300	1 750	34.6%
El Salvador	1 437	1 502	1 372	1 476	7.6%
Otros	1 137	1 016	1 073	1 094	1.9%
<i>Arábicas</i>	15 721	16 982	16 802	18 386	9.4%
<i>Robustas</i>	15	136	134	145	7.9%
N&C América	15 736	17 118	16 936	18 531	9.4%

Fuente: Organización Internacional del Café.

El siguiente gráfico muestra el comportamiento de la producción de café en Centro América durante el periodo 1997-1998 a 2007-2008. Se puede apreciar que la producción de café en Centro América, después de haber alcanzado una cosecha record en el periodo 1999-2000 de 14.72 millones de sacos, experimentó luego un descenso paulatino hasta ubicarse en un promedio cercano a 12 millones de sacos en los últimos tres años cosecha, cifra que representa alrededor del 10% de la producción mundial promedio de esos periodos.

Gráfico 1-5. Producción de Café en Centroamérica,
Participación en la Producción Mundial
Millones de Sacos 60 kg
Cosechas 1997-98 a 2007-08

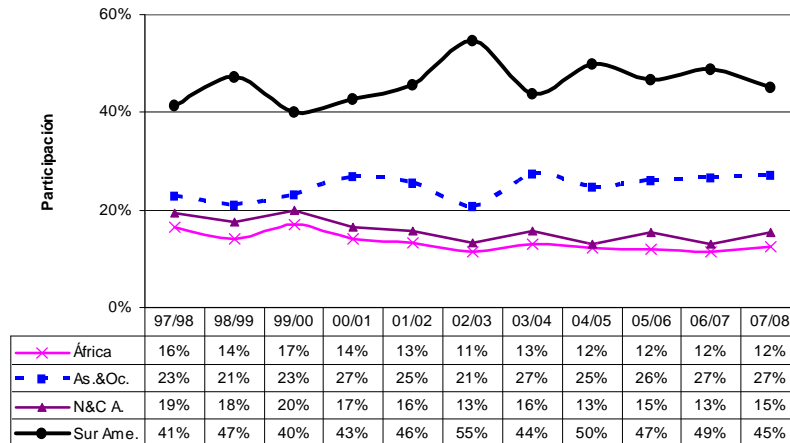


Fuentes: Organización Internacional del Café (OIC)
United States Department of Agriculture (USDA)
F.O.Licht's (FOL) y Neumann Kaffee Gruppe (NKG).

Distribución geográfica de la producción mundial de café

En el siguiente gráfico se presenta el comportamiento de la producción por bloque continental, como porcentaje de la producción mundial, para el periodo comprendido entre los años cosecha 1997-1998 y 2007-2008. La mayor parte del café del mundo se produce en América del Sur, seguido en orden de importancia por Asia-Oceanía, Norte-Centro América y África.

Gráfico 1-6. Producción de Café por Bloque Continental, Participación en la Producción Mundial Cosechas 1997-98 a 2007-08

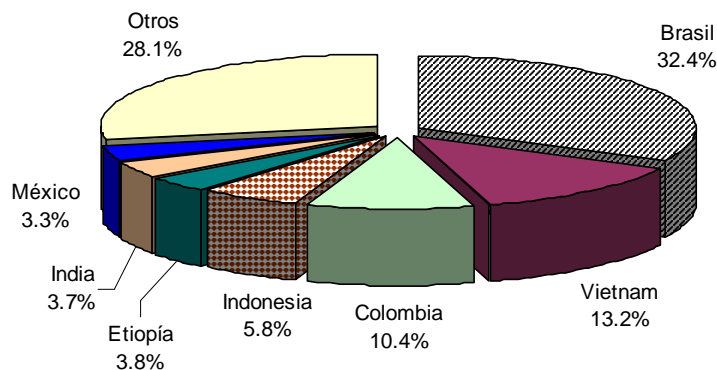


Fuentes: OIC, USDA y FOL/NKG.

Principales países productores de café a nivel mundial

En el gráfico 1-7 se incluyen los principales países productores de café a nivel mundial. La producción de Brasil, país que históricamente ha sido y es el mayor productor mundial de café, promedió en las cosechas 2004-2005 a 2007-2008 el 32.4 por ciento de la producción mundial, seguido en orden de importancia por Vietnam (13.2%) y Colombia (10.4%). En este periodo la cosecha cafetalera de Costa Rica ocupó el 13avo lugar, aportando el 1.52% de la producción mundial de café oro.

Gráfico 1-7. Principales Países Productores de Café, Participación en la Producción Mundial Promedio Cosechas 2004-05 a 2007-08

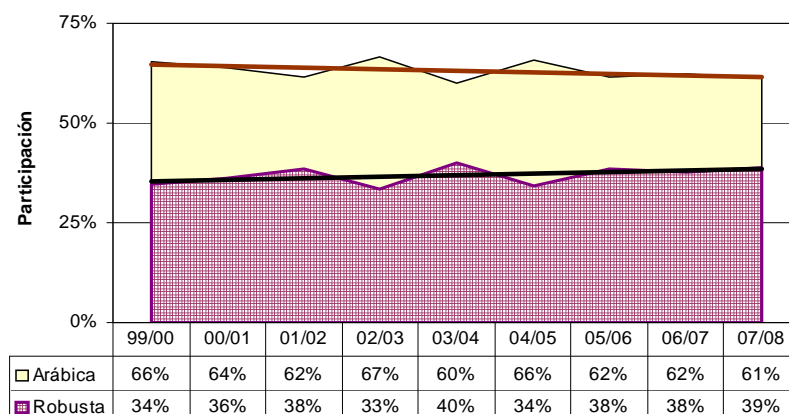


Fuentes: Organización Internacional del Café (OIC)
United States Department of Agriculture (USDA)
F.O.Licht's (FOL) y Neumann Kaffee Gruppe (NKG).

Producción mundial de café por especie

De la producción mundial de café reportada por la OIC para la cosecha 2007-2008, el 61 por ciento corresponde a la especie Arábica y el 39 por ciento restante a la especie Robusta. El siguiente gráfico muestra el comportamiento porcentual de la producción mundial de café por especie, durante el periodo comprendido entre las cosechas 1999-2000 a 2007-2008.

Gráfico 1-8. Producción Mundial de Café por Especie, Participación en la Producción Mundial Cosechas 1999-00 a 2007-08



Fuente: Organización Internacional del Café.

La tabla 1-7 presenta la distribución de la producción mundial de café de acuerdo con los Grupos de Café establecidos por la Organización Internacional del Café, esto para los años cosecha 2005-2006 a 2007-2008.

Tabla 1-7. Producción Mundial de Café por Grupos Miles de Sacos de 60 kg Cosechas 2005-06 a 2007-08

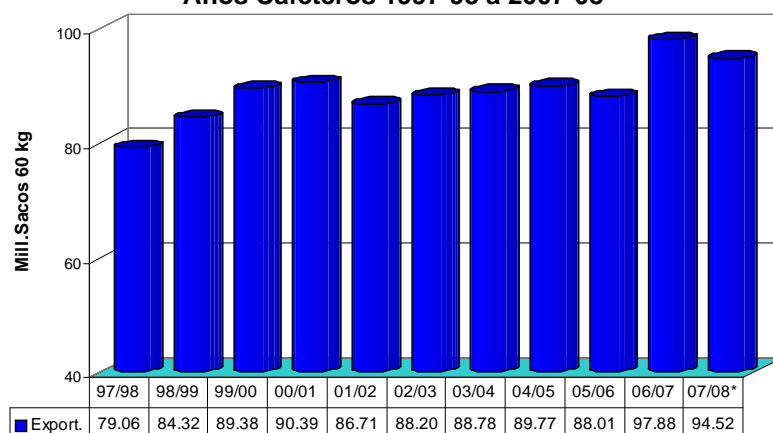
Grupos-Café	Cosecha			Cambio 0607 - 0708
	2005-06	2006-07	2007-08	
Suaves Colombianos	13 487	13 498	13 643	1.1%
Otros Suaves	25 206	26 954	27 266	1.2%
Naturales Brasileños	28 602	38 255	31 220	-18.4%
Robusta	41 821	47 398	45 626	-3.7%
Mundial	109 117	126 105	117 755	-6.6%

Fuente: Organización Internacional del Café.

1.1.2 Exportaciones mundiales de café

La Organización Internacional del Café (OIC), reportó que las exportaciones de todas las formas de café a todo destino durante el año cafetero 2007-2008 (oct-set), fueron de 94.52 millones de sacos de 60 kg, lo que representa una disminución del 3.43 por ciento con respecto al mismo periodo en 2006-2007, en el cual el nivel de exportaciones de café alcanzó los 97.88 millones de sacos.

Gráfico 1-9. Exportación Mundial de Café a Todo Destino por Miembros de la OIC - Millones Sacos 60 kg Años Cafeteros 1997-98 a 2007-08 *

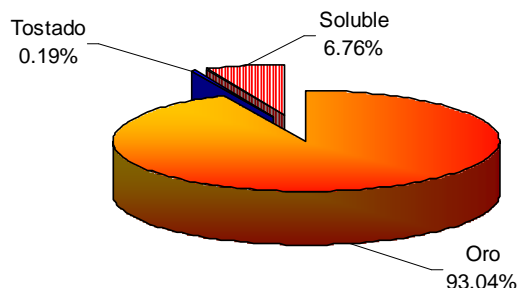


*/ Cifras preliminares.

Fuente: Organización Internacional del Café.

En el gráfico 1-10 se puede apreciar la composición porcentual promedio de las exportaciones de café por nivel de proceso, efectuadas por los países miembros exportadores en el periodo comprendido entre los años cafetaleros 2002-2003 a 2006-2007. Es importante indicar que el 51.20 por ciento del total de café soluble exportado corresponde a café de origen brasileño.

Gráfico 1-10. Exportación Mundial de Café a Todo Destino por Nivel de Proceso - Participación Porcentual Promedio Años Cafeteros 2002-03 a 2006-07



Fuente: Organización Internacional del Café.

En la tabla 1-8 se puede observar que los grupos de café "Naturales Brasileños" y "Robusta" experimentaron una reducción en el nivel de exportaciones de café para el año cafetero 2007-08 con respecto al periodo anterior, mientras que para los grupos "Suaves Colombianos" y "Otros Suaves" las exportaciones aumentaron durante el mismo periodo.

Tabla 1-8. Exportaciones Mundiales de Café a Todo Destino Miles de Sacos de 60 kg Años Cafeteros 2005-06 a 2007-08 *

Grupos-Café	Año Cafetalero			Cambio 0607 - 0708
	2005-06	2006-07	2007-08*	
Suaves Colombianos	11 815	12 514	12 702	1.5%
Otros Suaves	20 491	21 369	21 873	2.4%
Naturales Brasileños	26 564	29 659	27 344	-7.8%
Robusta	29 137	34 340	32 600	-5.1%
Mundial	88 007	97 882	94 520	-3.4%

*/ Cifras preliminares.

Fuente: Organización Internacional del Café.

El incremento de los precios internacionales del café registrado entre los años 2005 y 2007, contribuyó al aumento en el valor de las exportaciones mundiales de café. Sin embargo, la mejora en los ingresos de exportación se ha visto contrarrestada por el fuerte incremento experimentado en los costos de producción del cultivo, principalmente a causa del aumento desmedido en el precio mundial de los fertilizantes.

Tabla 1-9. Cantidad¹ y Valor² de las Exportaciones de Café a Todo Destino // Años Civiles 2002 a 2007

Tipos	Años Calendario					
	2002	2003	2004	2005	2006	2007
Suaves Colom.						
Cantidad	11 361.4	11 717.6	11 387.8	12 024.7	11 954.2	12 650.3
Valor	977.8	1 039.7	1 215.2	1 786.2	1 866.8	2 115.5
Otros Suaves						
Cantidad	20 882.9	20 579.2	21 094.2	18 629.1	21 325.9	20 922.7
Valor	1 614.9	1 680.2	2 046.9	2 546.9	3 019.3	3 202.9
Nat. Brasileños						
Cantidad	25 290.3	24 276.7	27 235.6	26 420.5	28 386.2	28 657.5
Valor	1 399.0	1 538.8	2 149.5	3 108.9	3 565.7	4 050.9
Robustas						
Cantidad	30 915.4	29 433.8	31 017.5	30 169.1	30 328.8	33 736.7
Valor	1 145.4	1 343.6	1 467.8	1 810.0	2 414.3	3 324.5
Total						
Cant.	88 450	86 007	90 735	87 243	91 995	95 967
Valor	5 137	5 602	6 879	9 252	10 866	12 694

1.- **Cantidad:** milles de sacos 60 kg

2.- **Valor:** millones de US Dólares

Fuente: Organización Internacional del Café.

1.1.3 Existencias mundiales de café

Para el año cosecha 2008-2009, la Organización Internacional del Café (OIC) estima las existencias iniciales de café en los países productores en 17.0 millones de sacos, en comparación con los 25.4 millones de sacos estimados al inicio del periodo anterior. Los inventarios de café en poder de los países importadores, son calculados por la OIC en 21 millones de sacos.

Es importante anotar que las existencias iniciales de café en Brasil para el año cosecha 2008-2009 fueron de 11 millones de sacos, el nivel más bajo registrado desde inicios de la década de 1980. Aunque la actual cosecha de Brasil es alta por su ciclo bianual, es probable que parte de esta cosecha deba ser retenida para satisfacer su dinámico consumo interno y las necesidades de exportación para 2009-2010.

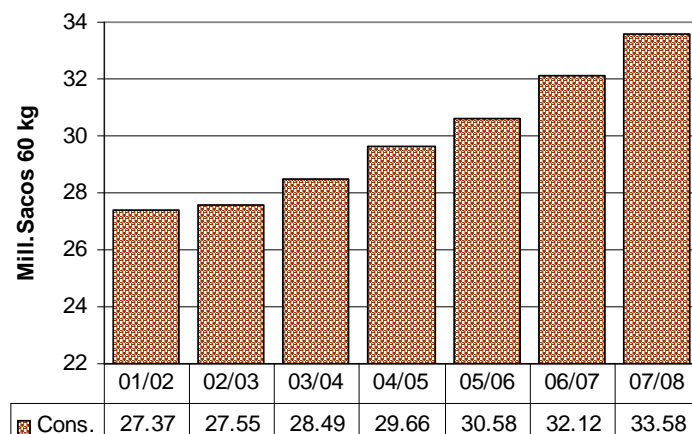
1.2 Consumo mundial de café

El café es una bebida que se consume en grandes cantidades alrededor del mundo, más de dos terceras partes de la población mundial gusta del café como bebida.

1.2.1 Consumo de café en los países exportadores

La Organización Internacional del Café (OIC), estima que el consumo interno de café en los países exportadores fue de 33.58 millones de sacos durante el año cosecha 2007-2008, que en comparación con el dato de la cosecha anterior, significa un incremento del 4.53 por ciento.

Gráfico 1-11. Consumo de Café en Países Exportadores
Millones de Sacos de 60 kg
Cosechas 2001-02 a 2007-08



Fuente: Organización Internacional del Café.

Brasil es por mucho el mayor consumidor entre los países exportadores, siendo su consumo doméstico superior a los 17.0 millones de sacos y representando el 50.79% del consumo total entre los países productores de café (0506 a 0708). En el anexo 6 se incluye el consumo doméstico de café en diferentes países exportadores. El 28.51 por ciento de la producción mundial de café del año cosecha 2007-2008 fue consumido internamente por los mismos países productores.

1.2.2 Consumo de café en los países importadores

En consumo de café en los países importadores fue de 91.74 millones de sacos durante el año 2007 (ene-dic). El 77% de este consumo se dio en los países importadores miembros de la OIC y el 23% restante fue consumido en países no miembros de dicha organización.

Tabla 1-10. Comercio y Consumo de Café en Países Importadores
Años Calendario 2002 a 2007 (Miles Sacos 60 kg)

Comercio de Café	Año Calendario					
	2002	2003	2004	2005	2006	2007
Países Miembros OIC						
a. Importaciones	87 080	88 914	91 753	92 415	97 299	99 437
b. Re-exportaciones	19 530	21 082	21 530	23 953	25 833	28 329
c. Importaciones Netas	67 550	67 832	70 223	68 462	71 467	71 108
d. Cambio Invent. Café Oro	1 427	-398	-371	-783	937	471
e. Desaparición	66 123	68 230	70 594	69 245	70 530	70 637
Países No Miembros OIC						
f. Importaciones Netas	16 736	16 309	18 230	18 702	19 249	21 100
Consumo Países Importadores	82 858	84 539	88 824	87 947	89 780	91 737

c/ Importaciones netas = (a) - (b)

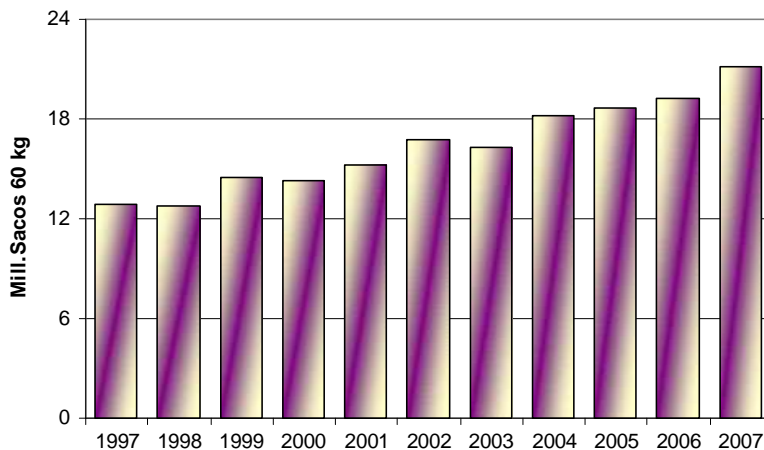
e/ Desaparición o consumo = (c) - (d)

Fuente: Organización Internacional del Café.

El siguiente gráfico presenta el comportamiento del consumo de café en los países importadores no miembros de la OIC, desde el año 1997. Es importante observar que en estos países se consume una mayor cantidad de café cada año, lo cual es un factor favorable para el mantenimiento de un equilibrio sostenible entre la oferta y la demanda en el mercado mundial de producto básico. En el anexo 8 se

incluye las importaciones netas¹ de todas las formas de café por parte de los países no miembros de la Organización Internacional del Café. Los principales países consumidores no miembros son la Federación Rusa y Canadá.

**Gráfico 1-12. Consumo de Café en Países Importadores
No Miembros OIC - Millones de Sacos 60 kg
Años Calendario 1997 a 2007**

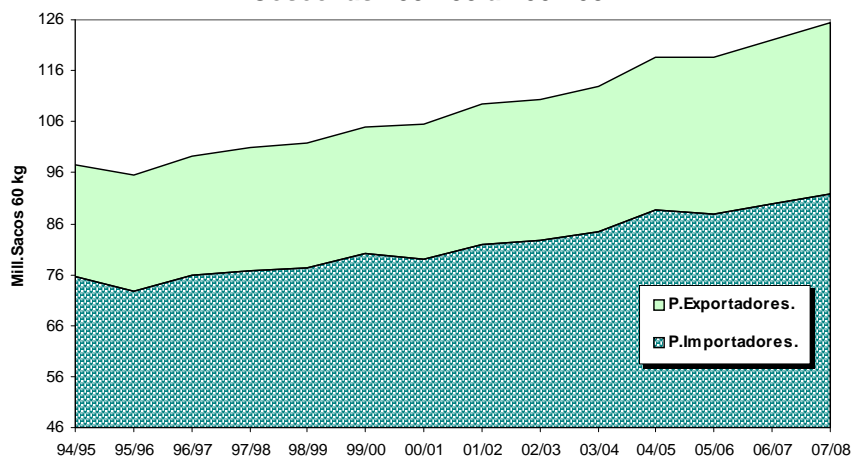


Fuente: Organización Internacional del Café.

1.2.3 Consumo mundial de café

Un análisis sobre el consumo mundial de café correspondiente al periodo entre los años cosecha 1994-1995 a 2007-2008 se presenta en el gráfico 1-13. El consumo mundial durante el periodo 2007-2008 fue de 125.31 millones de sacos, frente a los 121.90 millones en 2006-2007, lo que representa un aumento del 2.80 por ciento. Dada la actual dinámica del consumo de café, se estima que en 2008-2009 el consumo mundial alcanzará la cifra de 128 millones de sacos. La tendencia del consumo durante el periodo analizado ha sido creciente a una tasa promedio del 1.98 por ciento anual.

**Gráfico 1-13. Consumo Mundial de Café en Países
Exportadores e Importadores - Millones Sacos 60 kg
Cosechas 1994-95 a 2007-08**



Fuente: Organización Internacional del Café.

Según la Organización Internacional del Café en su informe de mercado del mes de octubre de 2008, el crecimiento en el consumo mundial de café es atribuible, en gran parte, al dinamismo y marcado interés que se observa en las economías emergentes y en muchos países exportadores, por esta bebida.

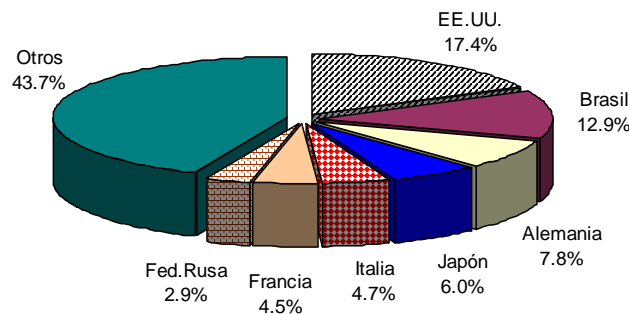
¹ Las importaciones netas de café (importaciones menos reexportaciones) en los países no miembros de la Organización Internacional del Café, son consideradas como equivalentes al consumo de café para estos países.

A pesar de la actual crisis financiera, es probable que se mantenga los niveles de consumo en los mercados tradicionales. La situación es más incierta en los mercados emergentes, donde la crisis financiera podría tener efectos en las pautas de consumo.

1.2.4 Principales países consumidores de café

Al analizar el consumo mundial de café entre los años 2002 a 2007, se puede distinguir que los principales países consumidores de esta bebida y en orden de importancia son los que se detallan en el siguiente gráfico.

**Gráfico 1-14. Principales Países Consumidores de Café
Participación Porcentual del Consumo Mundial
Promedio de Años Civiles: 2002 a 2007**



Fuente: Organización Internacional del Café.

1.2.5 Consumo de per cápita de café

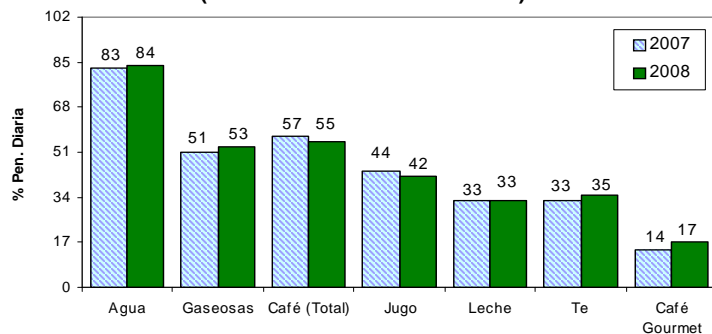
En lo que concierne al consumo por habitante, en el caso de los países importadores sobresalieron en el año 2007, Luxemburgo con un consumo 16.65 kg/hab/año y Finlandia con 12.01 kg/hab/año.

En el caso de los países exportadores, destacan Brasil con 5.29 kg/hab/año seguido por Costa Rica con 4.21 kg/hab/año como los países de mayor consumo per cápita. En el anexo 11 se presenta una estadística más detallada sobre el consumo anual de café por habitante en países importadores y exportadores.

1.2.6 Tendencias del Consumo en los Estados Unidos de América

La Asociación Nacional de Café de los Estados Unidos de América (NCA, siglas en inglés), publicó en el año 2008 los resultados de su estudio anual denominado "National Coffee Drinking Trends" (NCDT), el cual se fundamenta en encuestas telefónicas realizadas a un total de 2 950 hombres y mujeres mayores de 18 años. La muestra seleccionada se considera representativa de la población total de los Estados Unidos de América. Los principales resultados del estudio son los siguientes:

Gráfico 1-15. EE.UU. Porcentaje de Penetración Diaria de Consumo de Café respecto a otras Bebidas (Población con 18 años o más)



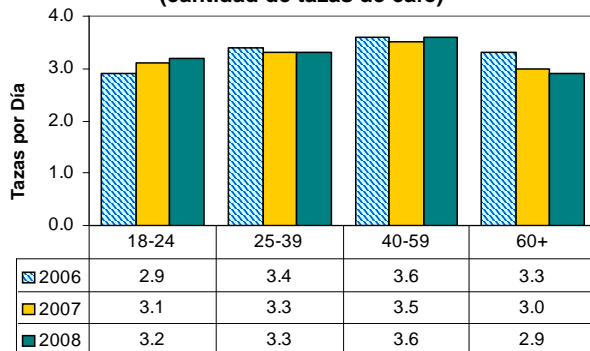
Fuente: National Coffee Association of USA, Inc.

En el gráfico 1-15 se puede apreciar que la penetración de café en el mercado adulto estadounidense ha superado la penetración de bebidas gaseosas, rompiendo así con el patrón tradicional mantenido durante

dos décadas. En 2007 el consumo de café superó al de las bebidas gaseosas, en el 2008 se mantiene esta tendencia, pero la brecha de consumo entre ambos tipos de bebidas se estrecha.

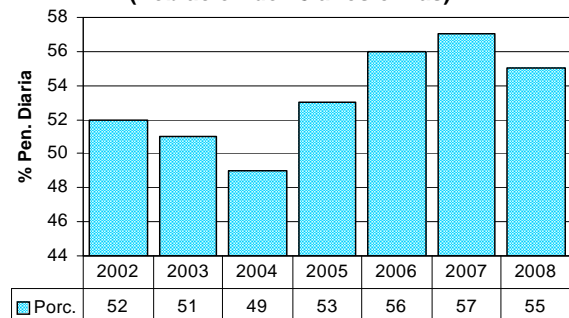
Otro descubrimiento importante hecho por la NCA indica que el consumo de tazas de café por día entre la población de 18-24 años mantiene una tendencia ascendente (**ver gráfico 1-16**). Los adultos jóvenes que toman café consumen en promedio 3.2 tazas de café por día, lo cual representa un incremento significativo respecto a la estadística del 2005, cuando el consumo sólo llegaba a 2.5 tazas por día.

Gráfico 1-16. EE.UU. Consumo de Café por Día por Grupos de Edades (cantidad de tazas de café)



Fuente: National Coffee Association of USA, Inc.

Gráfico 1-17. EE.UU. Porcentaje de Penetración Diaria del Consumo de Café (Población de 18 años o más)



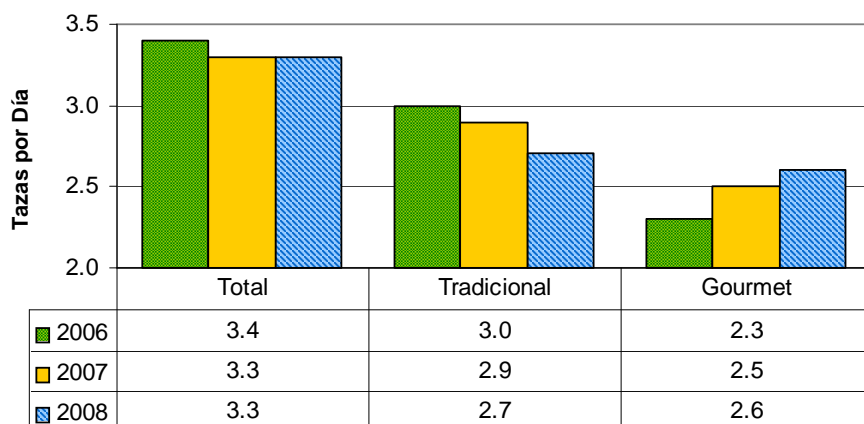
Fuente: National Coffee Association of USA, Inc.

Según la citada publicación, el café está perdiendo algunos consumidores en la población adulta de los Estados Unidos, ya que el consumo total de café se ha disminuido, pasando de 57% en 2007 a 55% en 2008 (**ver gráfico 1-17**).

Un dato importante es que el año 2008, el 17% de la población adulta de Estados Unidos de América (EUA) consume bebidas gourmet de café, en comparación con el 14% que lo hacía en 2007.

Respecto a la frecuencia de consumo por parte de la población adulta en EE.UU., el número de tazas consumidas se ha mantenido muy estable durante los últimos tres años. La NCA considera que las oportunidades de crecimiento en el número de tazas de café por día son limitadas, así si se quiere aumentar el consumo de café se debe aumentar el número de consumidores. En el gráfico 1-18 se puede observar el consumo diario por tipo de café.

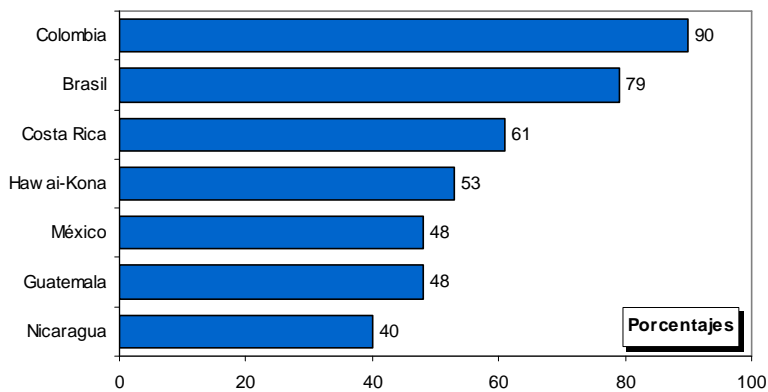
Gráfico 1-18. EE.UU. Consumo Diario por Tipo de Café (cantidad de tazas por día por consumidor)



Fuente: National Coffee Association of USA, Inc.

Es importante resaltar, que dentro de los principales países productores que son asociados por los consumidores estadounidenses respecto al origen del cultivo de café se encuentra Costa Rica.

Gráfico 1-19. EE.UU. Porcentaje de Personas Entrevistadas en 2008, las cuales Asocian la Bebida de Café con el Origen del Cultivo

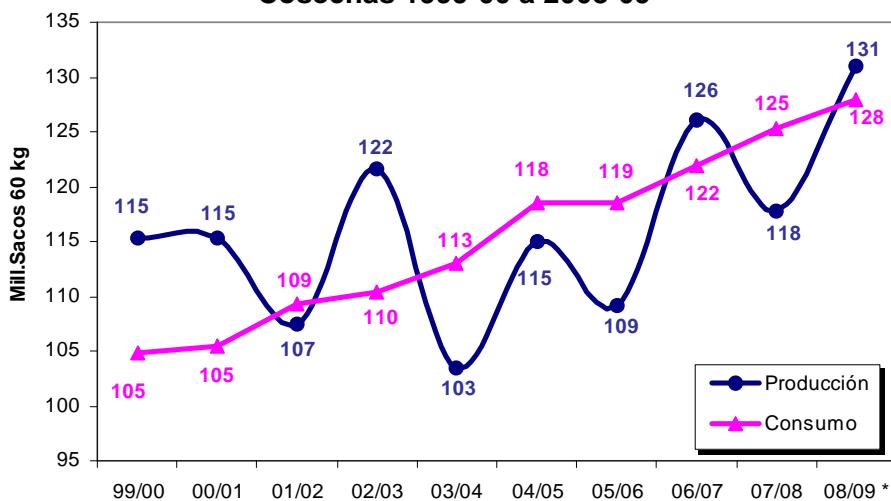


Fuente: National Coffee Association of USA, Inc.

1.3 Balance mundial cafetero

Con base en la información expuesta anteriormente, el balance mundial en el mercado de café para el periodo 2007-2008, es de un deficit de producción respecto al consumo de aproximadamente 7.56 millones de sacos. Para la cosecha 2008-2009, al comparar los estimados de producción y consumo mundial de la Organización Internacional del Café, se llega a la conclusión de que habrá un excedente de alrededor de 3 millones de sacos (ver anexo 12).

**Gráfico 1-20. Producción y Consumo Mundial de Café
Millones de Sacos de 60 kg
Cosechas 1999-00 a 2008-09 ***



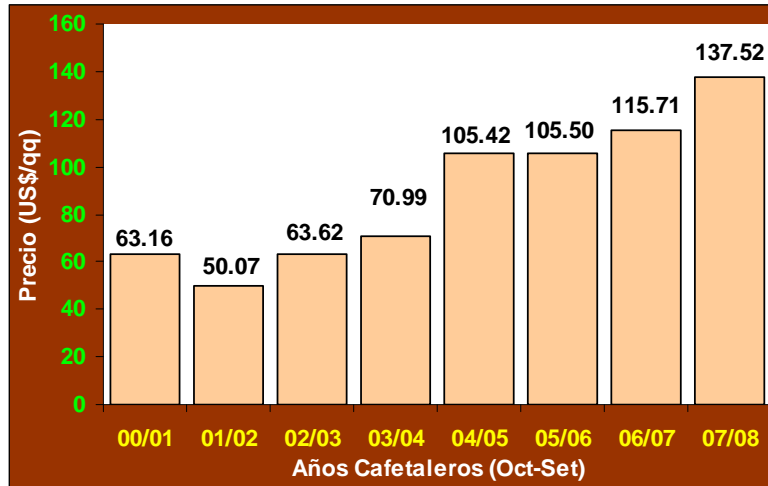
*/ Pronósticos.

Fuente: Organización Internacional del Café

1.4 Precios internacionales del café

El siguiente gráfico muestra la evolución de los precios anuales de café cotizados en Intercontinental Exchange (ICE)², elaborado con datos promedio de la primera y segunda posición. Los precios del café en ICE cerraron el año cafetero 2007-2008 con un promedio cotizado de US\$ 137.52/qq que comparado con el periodo anterior, significa un incremento del 18.84 por ciento.

**Gráfico 1-21. Precios Internacionales del Café
Promedios de la 1ra y 2da Posición
Años Cafetaleros 2000-01 a 2007-08**



Fuente: Intercontinental Exchange (ICE).

En el anexo 13 se puede apreciar que los precios en Intercontinental Exchange cayeron significativamente en el mes de octubre de 2008. Esta caída no puede atribuirse a cambios en el equilibrio entre la oferta y la demanda mundial de café, que como vimos anteriormente entre ambas fuerzas de mercado ha existido una relación muy estrecha durante las tres últimas cosechas, sino más bien por un efecto de contagio provocado por la fuerte disminución en los precios de las acciones y los bonos transados en las principales bolsas de comercio internacional.

Aún cuando los factores fundamentales de mercado no han cambiado, la crisis financiera de los mercados mundiales está ejerciendo un efecto negativo en los productos básicos en general, entre ellos el café. Esta crisis ha contribuido a una liquidación de activos financieros, entre ellos contratos en los mercados de futuros de productos básicos, lo que lleva a marcadas correcciones a la baja de su valor.

Otras repercusiones de esta crisis en el mercado cafetero son las restricciones en el crédito y la falta de liquidez, forzando a los productores a reducir el gasto en inversión y mantenimiento de su finca cafetalera, lo cual se puede reflejar en una reducción de la oferta de café a mediano plazo.

A pesar de que la cosecha 2008-2009 se pronostica en 131 millones de sacos, el crecimiento del consumo ayudará a mantener el equilibrio entre la oferta y la demanda.

² Anteriormente conocida como New York Board of Trade (NYBOT), o bien, Bolsa de Futuros de Nueva York.

2.

Análisis del Mercado Nacional de Café

Análisis del Mercado Nacional de Café

2.1) Estructura del sector cafetalero

La industria del café de Costa Rica está conformada por cuatro sectores, los cuales son regulados por las disposiciones contempladas en la Ley N° 2762 del 21 de junio de 1961 y sus reformas, así mismo por el Reglamento a la citada Ley. Esto con el propósito de garantizar una participación justa a cada sector en la actividad cafetalera.

En Costa Rica la comercialización de café se haya totalmente en manos del sector privado, pero el Estado mantiene la supervisión y el control de la misma a través del Instituto del Café de Costa Rica, donde están representados todos los sectores que intervienen en la actividad, a saber: Productores, Beneficiadores, Exportadores y Torrefactores.

Es importante destacar, que en el año 2008 el sector cafetalero costarricense está conmemorando el 200 aniversario de la industria del café y los 75 años de fundación del Instituto del Café de Costa Rica. Desde principios del siglo XVIII y a través de nuestra historia, el café ha sido pilar fundamental de la sociedad costarricense y motor de nuestro desarrollo y economía nacional.

En la siguiente tabla se puede apreciar la estructura del sector cafetalero en la cosecha 2007-2008, en comparación con la situación que existía hace diez años atrás (cosecha 1997-1998).

**Tabla 2-1. Estructura del Sector Cafetalero Costarricense
Años Cosecha 1997-1998 y 2007-2008**

Sector Cafetalero	Cosecha		Diferencia
	1997-1998	2007-2008	
Productores ^a	72 942	52 512 ^b	-20 430
Firmas Beneficiadoras	95	135	40
Firmas Exportadoras	45	71	26
Firmas Torrefactoras	50	51	1

a/ Agrupados por número de cédula con base en las nóminas remitidas por las Firmas Beneficiadoras.

b/ Dato preliminar sujeto a ajuste.

Fuente: Instituto del Café de Costa Rica.

A continuación se define cada uno de los sectores que participan en la actividad cafetalera costarricense:

Productor: es aquella persona física o jurídica que tiene derecho a explotar una plantación de café por cualquier título legítimo y es quien entrega el café en fruta al Beneficiador.

Beneficiador: es aquella persona física o jurídica que posee una o más plantas de beneficio y cuya responsabilidad consiste en recibir, elaborar, vender y financiar el café. Recibe la materia prima o café fruta de muchos caficultores a través de los centros de acopio (recibidores) y lo transforman en café oro. Existen Beneficios de café en todas las regiones cafetaleras del país.

Exportador: es el vínculo con el exterior. Su función principal consiste en preparar y suministrar volúmenes de café a compañías importadoras y/o tostadoras que operan en los principales países consumidores.

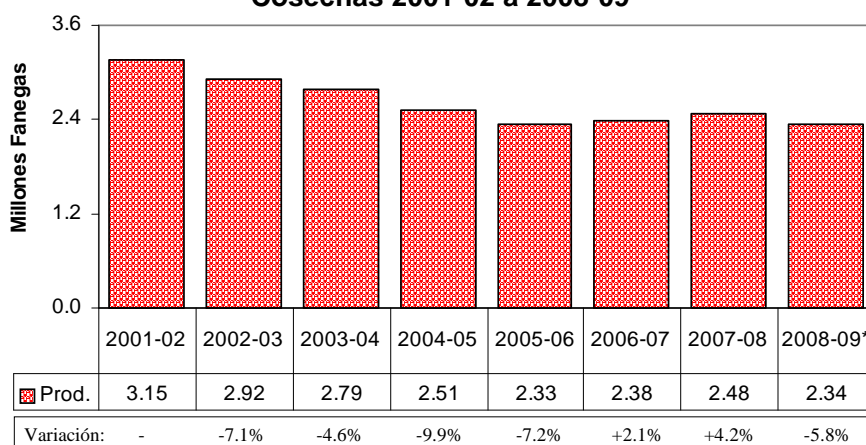
Torrefactor: corresponde a personas físicas o jurídicas propietarias de establecimientos dedicados al tostado, molido o cualquier otro proceso industrial del grano, así como su comercialización en el ámbito nacional.

2.2 Producción de café fruta

La producción nacional de café correspondiente a la cosecha 2007-2008 presenta un aumento del 4.20 por ciento con respecto a lo registrado en el periodo previo, al situarse en 2 483 413 fanegas³, siendo la anterior de 2 383 313 fanegas. Después de seis años cosecha en que el café de Costa Rica se caracterizó por descensos consecutivos en el nivel de producción, las cosechas 2006-2007 y 2007-2008 quebraron dicha tendencia bajista, con aumentos en producción del orden del 2.1% y 4.2%, respectivamente.

Para la cosecha 2008-2009 se pronostica una disminución del 5.8 por ciento con respecto a la cosecha 2007-2008. El tercer estimado efectuado por el Instituto del Café de Costa Rica, la ubica en 2 339 414 fanegas de café fruta.

Gráfico 2-1. Producción de Café Fruta en Costa Rica
Millones de Fanegas
Cosechas 2001-02 a 2008-09 *



*/ Pronóstico de cosecha

Fuente: Instituto del Café de Costa Rica.

En el anexo 18 se incluye información sobre el comportamiento de la producción de café en Costa Rica durante los años cosecha comprendidos entre 1994-1995 a 2007-2008. Asimismo, se anota el destino comercial de la producción para cada una de las cosechas de análisis.

2.2.1 Distribución de la producción por regiones cafetaleras

En la siguiente tabla se puede observar el comportamiento de la producción de café en las diferentes regiones cafetaleras del país, durante el periodo comprendido entre los años cosecha 2005-2006 a 2007-2008.

Es importante destacar el significativo aumento de producción de café experimentado en las regiones cafetaleras del Valle Occidental (27%) y Valle Central (18%), entre las cosechas 2006-2007 y 2007-2008. Ambas regiones impulsaron el incremento en la producción nacional de café entre ambas cosechas, amortiguando el descenso productivo que se dio en otras regiones cafetaleras como Coto Brus.

³ Una fanega de café es una medida de capacidad que equivale a un volumen de 400 litros.

Tabla 2-2. Producción de Café Fruta por Región Cafetalera
Datos en Fanegas
Cosechas 2005-2006 a 2007-2008

Región Cafetalera *	2005-2006		2006-2007		2007-2008	
	Fanegas	Porc.	Fanegas	Porc.	Fanegas	Porc.
Valle Central	459 230	19.7%	407 840	17.1%	482 062	19.4%
Valle Occidental	490 822	21.0%	414 261	17.4%	527 407	21.2%
Turrialba	160 421	6.9%	179 161	7.5%	189 766	7.6%
Pérez Zeledón	342 604	14.7%	330 258	13.9%	320 516	12.9%
Coto Brus	199 985	8.6%	271 786	11.4%	193 216	7.8%
Los Santos	638 675	27.4%	728 015	30.5%	729 186	29.4%
Zona Norte	41 911	1.8%	51 991	2.2%	41 259	1.7%
Prod.Nacional	2 333 648	100.0%	2 383 313	100.0%	2 483 413	100.0%

*/ Con base en las regiones cafetaleras que define el Reglamento a la Ley No 2762.

Fuente: Instituto del Café de Costa Rica.

2.2.2 Distribución de la producción por provincias

La distribución de la producción de café fruta por provincias durante el periodo comprendido entre las cosechas 2003-2004 a 2007-2008 se incluye en el la tabla 2-3.

Tabla 2-3. Producción de Café Fruta por Provincias
Datos en Fanegas
Cosechas 2003-2004 a 2007-2008

Provincias	Año Cosecha				
	2003-04	2004-05	2005-06	2006-07	2007-08
San José	1 033 244	1 086 716	962 057	1 045 198	1 006 063
Alajuela	870 828	656 972	709 525	599 044	744 364
Cartago	347 081	279 525	263 661	276 076	321 674
Heredia	174 318	148 544	156 309	138 935	176 102
Guanacaste	50 793	58 556	35 290	42 859	33 946
Puntarenas	313 428	283 136	205 284	279 505	199 855
Limón	176	997	1 522	1 696	1 409
Nacional	2 789 868	2 514 445	2 333 648	2 383 313	2 483 413

Fuente: Instituto del Café de Costa Rica.

En la siguiente tabla se distinguen los diez principales cantones productores de café en Costa Rica en la cosecha 2007-2008 y el comportamiento de la producción cafetalera en éstos, durante las últimas cinco cosechas.

Tabla 2-4. Principales Cantones Cafeteros del País
Datos en Fanegas
Cosechas 2003-2004 a 2007-2008

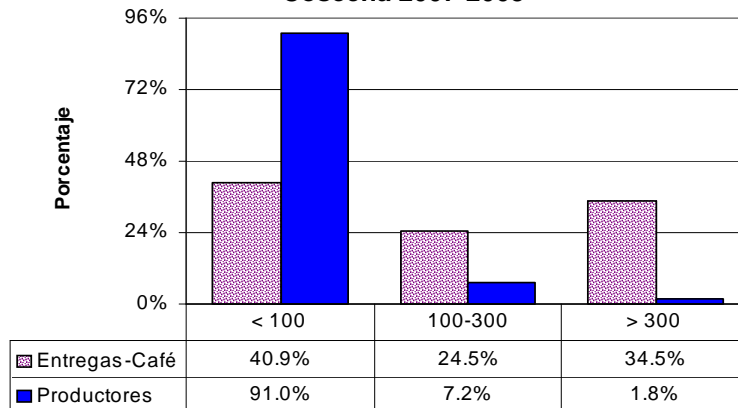
Provincias	Año Cosecha				
	2003-04	2004-05	2005-06	2006-07	2007-08
Pérez Zeledón	403 887	345 302	342 582	330 209	320 497
Tarrazú	166 297	218 034	163 383	178 186	174 905
Coto Brus	259 878	238 675	168 710	246 963	171 993
Naranjo	153 553	132 790	159 924	117 107	153 961
León Cortés	133 993	183 999	145 692	154 388	151 337
Desamparados	100 302	118 535	112 751	169 358	150 693
Alajuela	179 755	149 608	154 074	131 798	146 254
San Ramón	162 752	113 333	113 865	124 141	137 338
Turrialba	133 778	75 314	82 014	98 853	96 428
Grecia	115 890	90 371	88 218	77 625	87 529
Otros	979 784	848 486	802 435	754 686	892 478
Nacional	2 789 868	2 514 445	2 333 648	2 383 313	2 483 413

Fuente: Instituto del Café de Costa Rica.

2.2.3 Productores por el volumen de café entregado

La producción cafetera de Costa Rica está concentrada principalmente en miles de pequeños productores. El 91 por ciento de ellos registran entregas inferiores a las 100 fanegas de café, con un aporte en conjunto del 40.9 por ciento de la producción nacional correspondiente a la cosecha 2007-2008.

Gráfico 2-2. Caficultores según la Cantidad de Café
Entregado a las Firms Beneficiadoras
Cosecha 2007-2008



Fuente: Instituto del Café de Costa Rica.

2.3 Beneficiado de café

2.3.1 Firms Beneficiadoras según volumen de café recibido

En la tabla 2-5 se incluye una distribución de las Firms Beneficiadoras, de acuerdo con la cantidad de café procesado entre las cosechas 2003-2004 a 2007-2008. El 46 por ciento de las firms activas en la

cosecha 2007-2008 procesaron menos de 3 000 fanegas cada una, este grupo en conjunto benefició el 3.1 por ciento de la producción nacional de café de esta cosecha. Situación contraria se presenta con los Beneficios muy grandes (los que procesan más de 70 mil fanegas por cosecha), que apenas representan el 8 por ciento del total de Beneficios activos durante la cosecha en mención, pero procesaron el 49.6 por ciento de la producción nacional de café.

Tabla 2-5. Estratificación de las Firmas Beneficiadoras por Volumen de Café Procesado - Número Firmas y Fanegas Cosechas 2003-2004 y 2007-2008

Variable de Análisis	Volumen Miles fan	Año Cosecha				
		2003-04	2004-05	2005-06	2006-07	2007-08
Beneficios de Café	< 1	10	11	17	25	28
	1 a 3	9	16	21	28	34
	3 a 6	8	10	17	13	17
	6 a 10	12	15	12	17	15
	10 a 30	24	22	19	16	16
	30 a 70	21	18	21	19	14
	> 70	11	9	6	9	11
	Nacional	95	101	113	127	135
Producción de Café Fruta	< 1	6 654	5 231	7 716	10 644	11 837
	1 a 3	15 649	27 896	40 873	51 427	65 878
	3 a 6	37 698	44 125	77 245	50 343	70 535
	6 a 10	96 207	117 508	88 979	132 431	106 979
	10 a 30	408 314	410 571	353 599	294 184	302 689
	30 a 70	1 007 697	832 315	1 016 959	905 840	694 036
	> 70	1 217 649	1 076 799	748 278	938 444	1 231 459
	Nacional	2 789 868	2 514 445	2 333 648	2 383 313	2 483 413

Fuente: Instituto del Café de Costa Rica.

2.3.2 Clasificación de las empresas beneficiadoras según su naturaleza

En Costa Rica existen tres grupos bien definidos de empresas beneficiadoras, los Beneficios que forman parte de un grupo exportador, los Beneficios del sector cooperativo y los independientes. La siguiente tabla muestra la participación de mercado de estos tres grupos en los años cosechas comprendidos entre los periodos 2005-2006 a 2007-2008.

Tabla 2-6. Firmas Beneficiadoras por su Naturaleza Beneficios y Volumen de Café Declarado Cosechas 2005-06 a 2007-08

Naturaleza	Año Cosecha			Cambio 0506-0708
	2005-06	2006-07	2007-08	
Independientes	79	97	104	31.6%
Cooperativos	19	19	20	5.3%
Ligados a exportadores	15	12	11	-26.7%
Beneficios de Café	113	128	135	19.5%
Independientes	666 837.0	808 671.4	829 216.55	24.4%
Cooperativos	917 371.3	921 530.7	969 968.39	5.7%
Ligados a exportadores	749 439.90	653 110.96	684 228.39	-8.7%
Producción (fan)	2 333 648.1	2 383 313.1	2 483 413.3	6.4%

Fuente: Instituto del Café de Costa Rica.

2.4 Comercialización del café costarricense

Con base en los contratos de compra-venta de café para exportación y consumo nacional, que fueron tramitados ante el ICAFE durante la cosecha 2007-2008, se registraron 2 077 449 sacos de 46 kilogramos de café oro vendidos para exportación (85.3% del total) y 358 077 sacos para consumo nacional (14.7% del total), a precios promedio rieles de US\$140.74 y US\$114.40 por sacos de 46 kg, respectivamente. En esta cosecha el precio del café de consumo nacional representó el 81.3 por ciento del precio promedio del café vendido para exportar.

Tabla 2-7. Producción y Comercialización de Café Sacos 46 kg - Cosechas 2005-2006 a 2007-2008

Concepto	Cosecha		
	2005-2006	2006-2007	2007-2008 *
Producción	2 284 243	2 327 199	2 435 526
Exportación	1 817 759	1 903 228	2 077 449
Porcent.	79.58%	81.78%	85.30%
Cons.Nal.	466 485	422 802	358 077
Porcent.	20.42%	18.17%	14.70%

*/ Cifras sujetas a ajustes

Fuente: Instituto del Café de Costa Rica.

Tabla 2-8. Precios de Exportación y Consumo Nacional - Cosechas 2005-2006 a 2007-2008 Precios US\$ por quintal

Concepto	Cosecha		
	2005-06	2006-07	2007-08 *
1. Exportación	118.46	126.38	140.74
2. Cons.Nal.	92.36	100.83	114.40
Relación (2/1)	78.1%	80.0%	81.3%

*/ Cifras sujetas a ajuste

Fuente: Instituto del Café de Costa Rica

En el anexo 19 se puede observar el comportamiento de los precios de venta del café costarricense, tanto para exportación como para consumo interno, ello para el periodo comprendido entre los años cosecha 1994-1995 a 2007-2008. Adicionalmente, se incluye en este anexo información sobre el precio promedio de liquidación pagado al Productor y el tipo de cambio promedio para cada cosecha.

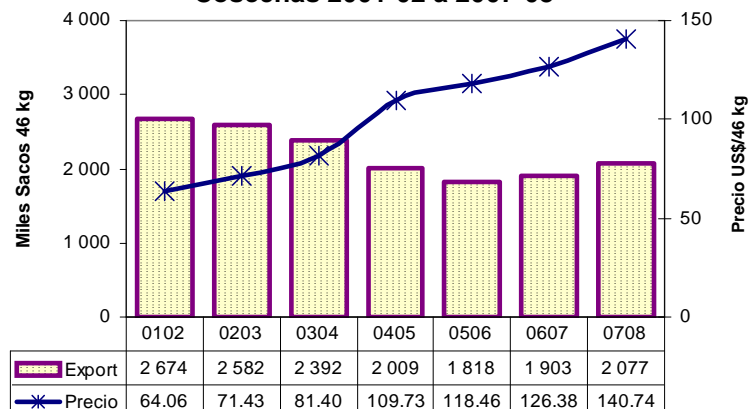
2.4.1 Ventas de café para exportación

En la cosecha 2007-2008 se presentó un aumento del 9.15 por ciento en la cantidad total de café destinado para el mercado externo con respecto al periodo anterior, al pasar de 1.90 millones de sacos de 46 kilogramos de café oro vendidos para exportación en la cosecha 2006-2007 a 2.08 millones en la cosecha 2007-2008.

El precio unitario promedio de las ventas de café con destino a la exportación correspondiente a la cosecha 2007-2008 fue de US\$140.74 rieles por cada saco de 46 kg de café oro, un 11.4 por ciento superior al promedio registrado en la cosecha anterior que fue de US\$126.38 por saco de 46 kg.

Al convertir los precios promedio rieles de venta de exportación de café a precios FOB y multiplicarlos por las cantidades de café

Gráfico 2-3. Ventas de Café para Exportación Cantidades /a y Precios /b Cosechas 2001-02 a 2007-08



a/ Cantidades en miles de sacos de 46 kg.

b/ Precios rieles en US\$/46 kg.

Fuente: Instituto del Café de Costa Rica.

vendido para tal destino, obtenemos el valor total de las ventas de exportación.

El café producido durante la cosecha 2007-2008 generó ingresos al país por un monto aproximado de US\$ 302.32 millones por concepto de ventas de café hacia mercados externos, este valor representa un incremento del 22.21 por ciento respecto al valor de las ventas de exportación de café en la cosecha anterior.

Tabla 2-9. Volumen, Precios y Valor Total de las Ventas de Café para Exportación Cosechas 2005-2006 a 2007-2008

Cosecha	Volumen Sacos 46 kg	Precio FOB US\$/qq	Valor FOB Mill. US\$
2005-2006	1 817 759	121.94	221.66
2006-2007	1 903 228	129.98	247.38
2007-2008 *	2 077 449	145.52	302.32
Cambio 0607-0708	9.15%	11.96%	22.21%

*/ Cifras sujetas a ajuste

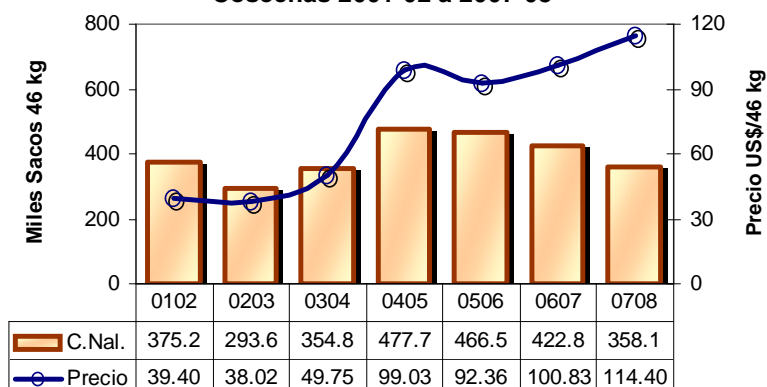
Fuente: Instituto del Café de Costa Rica.

2.4.2 Ventas de café para consumo nacional

En la cosecha 2007-2008 se presentó una reducción del 15.3 por ciento en la cantidad de café comercializado para el mercado nacional con respecto al periodo anterior. Una situación contraria ha sucedido con el precio pagado por los compradores de este café, ya que por la presión ejercida por la escalada en los precios internacionales del café, se han visto obligados a pagar más por la materia prima que requieren.

Es importante destacar que la cantidad de café vendido para el mercado interno, ha disminuido durante las tres últimas cosechas no solo en cantidad, sino también en participación respecto a la producción nacional de café al pasar de un promedio de 19.8 por ciento en las cosechas 2004-05 y 2005-06, a un 14.7 por ciento en la cosecha 2007-2008.

Gráfico 2-4. Ventas de Café para Consumo Nacional Cantidades /a y Precios /b Cosechas 2001-02 a 2007-08



a/ Cantidades en miles de sacos de 46 kg.

b/ Precios en US\$/46 kg.

Fuente: Instituto del Café de Costa Rica.

2.4.3 Importaciones de café

Las importaciones de café en nuestro país no representan volúmenes significativos, si se comparan con las cantidades de café nacional que se venden para consumo interno. Los productos que se importan corresponden principalmente a cafés procesados de las formas instantáneo y café sin tostar descafeinado.

Tabla 2-10. Importaciones de Todas las Formas de Café de Todo Origen - Datos en Kilogramos ^a Años Calendario 2002 a 2007

Forma del Producto	Año Calendario					
	2002	2003	2004	2005	2006	2007
a. Café sin tostar						
Sin Descafeinar	61	46	264	1 078	165	105 280
Descafeinado	73 179	101 529	103 758	109 042	100 510	106 459
b. Café tostado						
Sin Descafeinar	5 291	10 440	8 217	149 276	20 023	15 453
Descafeinado	3 781	2 432	1 631	8 149	8 843	4 542
c. Extractos, esencias y concentrados de café						
Café instantáneo	45 645	42 770	59 536	96 877	131 881	165 817
Otras formas	29 445	40 861	60 135	46 408	54 732	18 055
Preparaciones a base de ... (c)	129 136	188 030	78 646	56 655	89 079	123 214
Demás sucedáneos de café	38	702	89	1 344	650	4 160
Total General	286 576	386 810	312 276	468 829	405 883	542 980
Total equivalente a café oro (kg) ^b	615 112	825 056	631 580	820 778	853 484	958 926

a/ No equivalentes a café oro

b/ Con base en los factores de conversión de la OIC

Fuente: División de Estadística, Registro y Divulgación - Ministerio de Hacienda.

2.4.6. Diferenciales de precio en algunos países productores

Tabla 2-11. Diferenciales de Precio sobre ICE * Datos en US\$ por Saco de 46 kg Años Civiles 2003 a 2007

País	Años Calendario					Promedio 2003-2007
	2003	2004	2005	2006	2007	
Kenia	14.2	39.4	11.0	24.8	13.1	20.5
Costa Rica	10.2	8.5	4.7	12.7	11.9	9.6
México	9.5	3.7	8.2	4.0	5.7	6.2
Colombia	4.6	2.5	5.4	9.4	9.5	6.3
Nicaragua	7.4	-1.6	-2.6	4.7	2.6	2.1
Guatemala	-3.5	-1.4	-3.1	-2.4	-4.0	-2.9
Etiopía	-3.4	-7.2	-1.4	-1.3	0.2	-2.7
El Salvador	-2.6	-7.1	-10.2	2.3	-2.2	-3.9
Honduras	-5.1	-8.0	-2.8	-3.1	-6.3	-5.1
Perú	-7.6	-7.5	-9.6	-9.0	-5.7	-7.9
Brasil	-17.3	-18.8	-23.8	-17.1	-13.4	-18.1
Indonesia	-25.2	-31.9	-49.4	-34.7	-20.7	-32.4
Vietnam	-33.3	-47.5	-72.3	-52.8	-48.6	-50.9

*/ Corresponde al promedio de la primera y segunda posición.

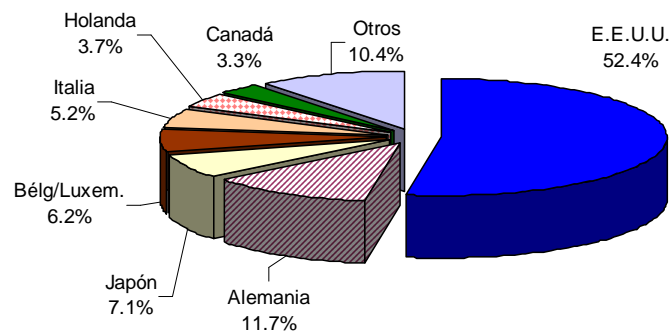
Fuentes: Organización Internacional del Café (OIC)
Intercontinental Exchange (ICE).

En la tabla 2-11 se analiza el comportamiento del precio FOB del café obtenido por Costa Rica y otros doce países productores, con respecto al precio promedio de la primera y segunda posición de los contratos de futuros cotizados en Intercontinental Exchange (ICE). En promedio en el periodo comprendido entre los años civiles 2003 a 2007, de los 13 países incluidos en la tabla, cinco muestran diferenciales positivos con relación a ICE, ocupando el diferencial de Costa Rica el segundo lugar en dicho periodo, superado solamente por Kenia.

2.4.7 Principales mercados de exportación

En el gráfico 2-5 se puede apreciar que el principal país destino de las exportaciones costarricenses entre los años cafeteros 2004-2005 y 2007-2008, ha sido y es los Estados Unidos de América, al adquirir en promedio el 52.4 por ciento de nuestro café de exportación. La lista de destinos es seguida por Alemania con el 11.7 por ciento y Japón con el 7.1 por ciento del total de las exportaciones, respectivamente.

**Gráfico 2-5. Exportaciones de Café Oro por País Destino
Participación Porcentual - Promedio de
Años Cafeteros 2004-2005 a 2007-2008**



Fuente: Instituto del Café de Costa Rica.

En la tabla 2-12 se presenta un análisis comparativo entre los destinos de exportación de café de Costa Rica para los años cafeteros 1997-1998 y 2007-2008. Merece especial importancia resaltar el comportamiento de las exportaciones de café costarricense con destino hacia los Estados Unidos de América y Japón.

**Tabla 2-12. Exportaciones de Café por País Destino - Análisis Comparativo
Exportaciones en Sacos de 46 kg
Años Cafeteros 1997-1998 y 2007-2008**

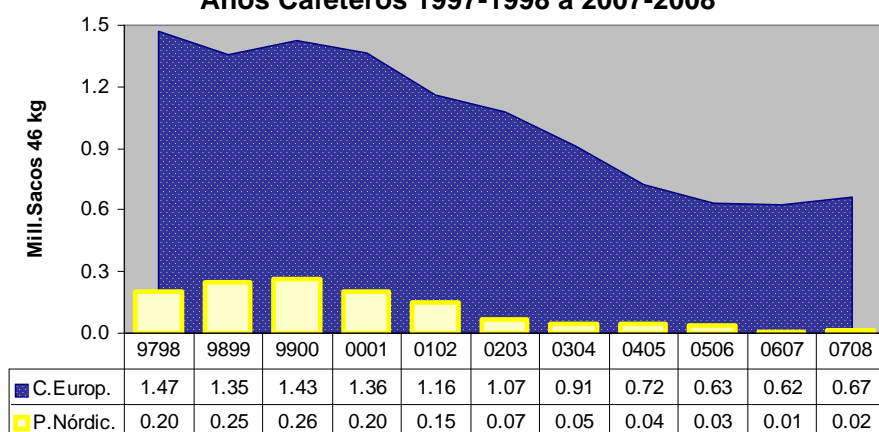
Destino	Año Cafetero		Destino	Año Cafetero	
	1997-1998	2007-2008		1997-1998	2007-2008
E.E.U.U	844 463	1 135 560	España	58 494	23 764
Alemania	386 838	221 230	Australia	29 243	22 198
Bélgica/Luxemburgo	154 821	173 673	Finlandia	109 362	12 375
Japón	91 238	114 978	Austria	3 000	11 475
Italia	182 384	85 230	Suiza	54 981	9 918
Canadá	73 893	56 796	Marruecos	2 700	9 488
Holanda	160 134	48 129	Suecia	55 226	2 063
Reino Unido	195 494	32 322	Irlanda	4 350	825
Portugal	37 200	28 013	Grecia	1 500	593
Francia	104 951	25 590	Dinamarca	5 130	263
Israel	23 927	26 366	Otros	142 491	30 555
Exportaciones Totales (qq)					
Año	1997-1998	2 721 818			
Cafetero	2007-2008	2 071 400			

Fuente: Instituto del Café de Costa Rica.

En el periodo analizado el porcentaje del café costarricense exportado hacia los Estados Unidos de América ha crecido en forma considerable, al pasar de una participación del 31.0 por ciento en el periodo 1997-1998 a 54.8 por ciento en el año cafetero 2007-2008.

Otro mercado que ha crecido sostenidamente es el de Japón, el cual representa el tercer destino en importancia para el café costarricense. También cabe destacar que Costa Rica ha perdido participación de mercado en los países de Unión Europea, así como en el grupo de países nórdicos.

Gráfico 2-6. Exportaciones de Café de C.R. con Destino a la Comunidad Económica Europea y Países Nórdicos^{ab}
Años Cafeteros 1997-1998 a 2007-2008



a/ Países Nórdicos: Finlandia, Suecia, Dinamarca, Noruega e Islandia.

b/ Los tres primeros países forman parte de la U.E., estadísticas incluidas en gráfico de área.

Fuente: Instituto del Café de Costa Rica.

En el anexo 20 se presenta información sobre las exportaciones de café costarricense por país de destino, para el periodo comprendido entre los años cafeteros 1998-1999 a 2007-2008.

2.5 Precio de liquidación al productor

El precio promedio de liquidación final de la cosecha 2007-2008 a escala nacional se estima en aproximadamente CR¢ 55 094.31 por fanega, que comparado con la cosecha anterior significa un incremento de CR¢ 5 592.03 / fan y una variación relativa del 11.3 por ciento. Este comportamiento se debe principalmente a la recuperación de los precios internacionales del café, pues el tipo de cambio promedio registrado por la negociación de las divisas generadas por las ventas de café, disminuyó en 2.76 por ciento, al pasar de CR¢ 516.52 en la cosecha 2006-2007 a CR¢ 502.27 por dólar en la cosecha 2007-2008.

Tabla 2-13. Precio Promedio Rieles de Exportación y Precio Promedio de Liquidación al Productor Cosechas 2005-2006 a 2007-2008

Concepto	Cosecha		
	2005-2006	2006-2007	2007-2008*
Precio Rieles (US\$/qq)	118.46	126.38	140.74
Cambio	7.96%	6.69%	11.36%
Precio de Liquidación			
Final(CR¢/fan)	44 562.37	49 502.28	55 094.31
Cambio	13.99%	11.09%	11.30%
Tipo-Cambio (CR¢/US\$)	500.58	516.52	502.27

*/ Cifras sujetas a ajuste

Fuente: Instituto del Café de Costa Rica.

El precio de liquidación varía entre regiones cafetaleras, debido a la incidencia de factores como el precio de exportación y consumo local, la proporción de café por mercado de destino (exportación y consumo nacional), el rendimiento de

beneficiado, el tipo de cambio al cual se vendieron los dólares recibidos producto de las ventas, los costos de operación del proceso de beneficiado, entre otros factores.

2.6 Aporte del café a la economía nacional

Según datos proporcionados por el Banco Central de Costa Rica, el subsector café generó en el año 2007 la cantidad de US\$251.90 millones en divisas para el país, lo que significa un 11.6 por ciento más que lo generado en el año anterior.

Tabla 2-14. Valor FOB de las Exportaciones de Café - Participación en el Valor Total de las Exportaciones de Costa Rica
Datos en Millones de US\$

Año	Nacional	Café	Part.Porcent.
1997	4 205.50	402.30	9.57
1998	5 525.60	409.40	7.41
1999	6 662.40	288.70	4.33
2000	5 849.70	272.00	4.65
2001	2 021.40	161.80	8.00
2002	5 263.50	165.10	3.14
2003	6 102.20	193.60	3.17
2004	6 301.50	197.60	3.14
2005	7 026.40	232.70	3.31
2006	8 199.80	225.80	2.75
2007 *	9 337.00	251.90	2.70

*/ Cifras preliminares

Fuente: Banco Central de Costa Rica

3.

Informe de Labores del Instituto del Café de Costa Rica

Informe de Labores - ICAFE

3.1 Gerencia Técnica

En cumplimiento de las responsabilidades asignadas en las áreas de investigación, transferencia de tecnología, control de calidad del café y la ejecución de proyectos especiales a cargo de la Gerencia Técnica, se presenta un resumen de las diferentes labores y acciones realizadas en el período 2007-2008.

❖ **Coordinación con instituciones y convenios**

Durante el año 2008 la Gerencia Técnica ha fortalecido los vínculos de coordinación con organizaciones, Instituciones y Centros de Investigación a nivel nacional e internacional para el desarrollo de proyectos o la búsqueda de cooperación técnica en temas de interés para el ICAFE. Destacan las actividades y proyectos que se han logrado establecer con el CATIE, INTA, MAG, UNA y UCR. A nivel internacional, se han estrechado vínculos con PROMECAFE y las Instituciones Cafetaleras de la región de Centro América y el Caribe, en Suramérica se viene coordinando proyectos y realizando actividades técnicas de cooperación e intercambio con CENICAFE de Colombia, así como el Centro Agronómico de Campinas y La Universidad Federal de Viçosa en Brasil.

❖ **Agricultura de precisión**

El ICAFE en conjunto con la Fundación CIMS (Centro de Inteligencia sobre Mercados Sostenibles) del INCAE, desarrolla un proyecto de agricultura de precisión que estará permitiendo la integración de un sistema de información económica que funcione como materia prima para el análisis y la optimización del manejo productivo - financiero de las fincas cafetaleras del país. La ejecución de este proyecto permitirá analizar los factores críticos a nivel de campo, para minimizar su impacto ante posibles cambios en el entorno económico internacional. El proyecto consta de tres etapas: identificación y análisis de las variables de las unidades productivas, validación de la información obtenida, comparación y análisis en función de la optimización de los recursos disponibles.

❖ **Análisis de suelos y foliares**

Con la finalidad de incrementar el servicio de análisis de suelos y foliares a los productores, el ICAFE ha firmado un convenio con el INTA/MAG. Este convenio permitió reforzar el trabajo de análisis de muestras que realiza el laboratorio del ICAFE durante el período de mayor demanda. Con el servicio ampliado, se logró acortar el tiempo de entrega de los resultados de todas las muestras recibidas desde las diferentes regiones cafetaleras.

❖ **Programa nacional de capacitación para extensionistas del MAG**

Con el propósito de desarrollar un programa de capacitación y actualización de conocimientos en caficultura, se desarrollaron una serie de actividades de capacitación por parte del ICAFE, dirigida a los extensionistas del Ministerio de Agricultura y Ganadería (MAG) que atienden zonas cafetaleras. La coordinación entre autoridades del MAG y del ICAFE, permitió realizar un primer encuentro para el diagnóstico y programación de actividades de capacitación. Posteriormente se fueron dando las actividades cubriendo todas las regiones del MAG donde se desarrolla la actividad cafetalera.

❖ **Proyecto almácigo**

Se desarrolló un nuevo proyecto de almácigo, siempre con el objetivo de incentivar a los productores hacia la decisión de implementar programas de renovación oportunos en sus plantaciones. El proyecto permite que los productores puedan recibir almácigo al costo y bajo condiciones muy favorables. El proyecto ha sido muy bien acogido por los productores, siendo evidente un interés cada vez mayor en participar en este programa que en el 2008 ha distribuido más de 1.2 millones plantas de almácigo, en las diferentes regiones cafetaleras del país.

❖ **Introducción de materiales promisorios procedentes de Brasil**

Se realizó la introducción de 52 materiales promisorios procedentes de Brasil, se trata de progenies y variedades con muy buenas cualidades agronómicas y de calidad, que se estarán evaluando en la finca de CICAPE.

❖ **Carbono neutral**

Se trata de una iniciativa coordinada por ICAFE que procura mediante la participación de varias instituciones y organizaciones cafetaleras, realizar un inventario de las fuentes de emisiones que provoca el sector cafetalero y el aporte de los sistemas de cultivo en cuanto a captura de CO₂, para determinar después el balance y proponer iniciativas y estrategias para amortiguar las emisiones de gases de efecto invernadero, de tal manera que se busque avanzar hacia una meta de neutralidad de emisiones por parte del sector.

❖ **Simposio Nacional de Caficultura**

Destacados especialistas de universidades y prestigiosos centros de investigación nacionales y extranjeros, así como del Instituto del Café de Costa Rica y de empresas privadas, presentaron en el mes de mayo de 2008, los resultados de sus trabajos de investigación durante el II Simposio Nacional de Caficultura. La actividad, dirigida al sector cafetalero nacional y organizada por el ICAFE, se realizó en el Centro de Investigaciones en Café (CICAPE) en San Pedro de Barva de Heredia. La actividad fue muy bien recibida por parte de los participantes, quienes manifestaron satisfacción por la información y capacitación recibida.

❖ **Publicaciones**

Se ha continuado con la publicación de la Revista Informativa, donde se resumen en edición semestral, algunas de las actividades de Investigaciones y Transferencia de Tecnología que realiza el CICAPE y las Regionales, además se informa de algunos hechos destacados donde participa el ICAFE.

Por otra parte la Gerencia Técnica ha reanudado la publicación de sus informes anuales de investigaciones, se realizó un compendio de resultados de investigaciones concluidas durante el período 2001-2005, y a partir de 2006 ya se cuenta con los informes anuales de los avances de cada uno de los trabajos.

Complementariamente se ha editado material divulgativo diverso y numeroso, como panfletos, boletines y hojas divulgativas, entre otros.

❖ **Red Internacional para el estudio del Genoma del Café**

El ICAFE se ha integrado a la Red Internacional del Genoma del Café (International Coffee Genomic Network) creada recientemente como organización dirigida a realizar estudios sobre el Genoma del Café, tema de suma importancia para la caficultura del futuro, en virtud de las posibilidades de lograr solucionar importantes problemas agronómicos relacionados con plagas y enfermedades, y el mejoramiento del

cultivo en general. Esta organización internacional aglutina actualmente más de 50 miembros entre instituciones cafetaleras y expertos internacionales.

❖ **Participación en ASIC**

El ICAFE participó en el vigésimo segundo Congreso de ASIC (Association for Science and Information on Coffee) realizado en Brasil, se trata de un evento bianual que reúne científicos de los países involucrados en la actividad del café. En este foro se presentan los resultados de estudios e investigaciones relacionados con muy diversas disciplinas de la actividad cafetalera que en esta ocasión reunió a representantes de 35 países. El ICAFE a través de sus representantes en el evento, formalizó ante la Junta Directiva de ASIC, la propuesta de la candidatura de Costa Rica como sede de este foro mundial para el año 2012.

3.1.1 Unidad de investigación

◆ **ENTOMOLOGÍA**

Durante el período 2007-2008 en el área de Entomología se han conducido 16 trabajos de investigación, algunos de los cuales ya cuentan con resultados consistentes. Sobre el tema de la broca, se han concluido los nuevos estudios para la estimación de pérdidas de rendimiento por broca, lo mismo que un trabajo sobre análisis de residuos de endosulfan en café oro, asimismo continúan los trabajos de investigación y validación sobre el manejo de control integrado para el control de la plaga.

Como resultado del proyecto de caracterización morfológica y molecular de nemátodos realizado en las diferentes regiones cafetaleras del país, se ha logrado determinar las especies presentes en estos lugares, lo cual estará permitiendo ajustar los programas de control. Sobre el mismo tema, se avanza en la evaluación de nematicidas alternativos y organismos antagónicos de estos patógenos. En cuanto al problema de las cochinillas se adelantan ensayos para la evaluación de alternativas para el control de la plaga.

En función de ajustar recomendaciones para el uso de *Beauveria bassiana* en zonas que no cuentan con período seco y lluvioso bien definidos, se está evaluando el número de aplicaciones del hongo que se requiere para obtener buenos resultados por medio del control integrado.

En el laboratorio de parasitoides se han logrado obtener resultados interesantes con las investigaciones respecto a las dietas artificiales de la broca, lo mismo que con la determinación de las mejores relaciones entre el número de granos de café pergamino y la broca, y entre el número de granos brocados y los parasitoides.

◆ **FITOPATOLOGÍA**

En la búsqueda de alternativas de control más eficiente del Ojo de Gallo, se están evaluando nuevos fungicidas comerciales y productos experimentales que presentan características interesantes de posible control. Se creó una comisión técnica con participación de especialistas de universidades, de la empresa privada y del ICAFE para analizar posibilidades para el control biológico y mayor conocimiento del hongo que permita ampliar posibilidades de control.

Sobre el mismo tema del Ojo de Gallo, se ha buscado el apoyo de científicos internacionales expertos en el tema de los hongos a los cuales pertenecen las mycenas, lo mismo que de empresas que puedan suministrar productos experimentales que puedan resultar de interés para evaluar. Todo lo anterior como complemento a las investigaciones que se realizan sobre este tema a nivel de laboratorio y campo.

Siempre en cuanto al Ojo de Gallo, el ICAFE continúa desarrollando una campaña de divulgación técnica a través de la radio, también mediante la elaboración de material divulgativo diverso y en las actividades

de capacitación, con la propuesta de las recomendaciones que conforman el concepto de manejo integrado de la enfermedad, muy particularmente lo que se refiere al manejo preventivo.

Otro tema en el área de fitopatología, corresponde a los trabajos dirigidos a la búsqueda de un mayor conocimiento y alternativas de control para los hongos habitantes del suelo. Se ha trabajado a nivel de laboratorio evaluando métodos preventivos, también se evalúan alternativas de control químico y se llevan a cabo estudios específicos a nivel de las regiones.

Como aspecto de investigación de suma importancia, se encuentran los estudios relacionados con la crespada, donde se realizan evaluaciones en cuanto a algunos aspectos de manejo agronómico del cultivo que pueden estar relacionados con el disturbio o contribuir a lograr un buen grado de control preventivo. Se realizan nuevos trabajos respecto a los insectos vectores, así como la evaluación de algunas sustancias químicas para el control del problema.

En cuanto al hongo *Beauveria bassiana*, se logró concluir un trabajo para la formulación del producto por medio de fermentación líquida, método que permite sustituir la elaboración actual en medio sólido de arroz, de mucha importancia por el ahorro notable en el costo con la formulación alternativa. El proyecto de producción y distribución del hongo *Beauveria bassiana*, ha continuado beneficiando a los productores como parte de control integrado de la broca, durante este período se han distribuido más de 30 000 kg del producto.

Por otra parte, cabe destacar la activa relación que se ha mantenido con los técnicos representantes de empresas que distribuyen productos químicos, lo mismo que productos orgánicos, esto para conocer más respecto a las características de los mismos, así como para coordinar el desarrollo de evaluaciones y pruebas en el caso de los productos que pudieran eventualmente ser más promisorios.

◆ MEJORAMIENTO GENÉTICO

Durante este período el programa a continuado dando mucho énfasis a los estudios relacionados con el desarrollo de los Híbridos F1, mediante la continuidad a los estudios sobre comportamiento agroproductivo de los materiales localizados en diferentes zonas productoras, asimismo se realizaron evaluaciones detalladas y muy representativas sobre parámetros de características físicas del grano y estudios de calidad.

La etapa de los nuevos trabajos con F1, corresponden a las evaluaciones agronómicas sobre densidades de siembra y respuesta a niveles de fertilización que buscan determinar con mayor precisión, los aspectos más relevantes de la propuesta de manejo que se debe seguir para la siembra de estos materiales.

Importante atención se ha conferido a los trabajos que se realizan con el café Venecia, tanto en el avance de los trabajos de años anteriores, como en la coordinación y establecimiento de nuevos ensayos, donde destaca la importancia de evaluar diseños y densidades de siembra en función de las características fenotípicas de este material de porte pequeño. También se ha establecido un campo para multiplicación de semilla de Venecia en el cantón de Pérez Zeledón, en procura de poder contar con mayor cantidad de semilla de este material a partir del año 2010.

También se trabaja en estudios relacionados con café injertado para la evaluación de parámetros agronómicos en plantaciones de café en producción. Se prepara material para realizar más investigaciones a partir del 2009, principalmente en zonas cafetaleras con limitaciones para el cultivo, en lo que respecta a los suelos de baja fertilidad. Asimismo el ICAFE mantiene el programa de suministro de semilla de la variedad porta injerto Nemaya, para todos los productores interesados en trabajar con café injertado.

◆ **NUTRICIÓN MINERAL**

Se han logrado importantes avances en el desarrollo del proyecto de mapeo de los suelos cafeteros que se realiza a nivel nacional. Con la conclusión de la etapa del estudio correspondiente a la zona de Los Santos, se elaboró un informe detallado respecto a los resultados de este estudio. Se completó el trabajo de campo y los análisis de laboratorio del estudio en los cantones de Coto Brus y Pérez Zeledón, además se complementó el trabajo para la región de Los Santos mediante el estudio realizado en los cantones de Aserrí, Acosta y Desamparados.

Por otro lado se ha trabajado con la evaluación de respuesta y diferentes estrategias de aplicación de varios elementos esenciales como nitrógeno, fósforo, potasio, calcio y zinc. Se han establecido nuevos experimentos en cuanto al uso de enmiendas o correctores de la acidez, debido a la importancia de ahondar aún más sobre este tema, principalmente en consideración de las características de los suelos cafetaleros hacia donde la caficultura ha tomado mayor auge en los últimos años.

A nivel de almácigo se están desarrollando nuevas investigaciones de fertilización con base en las alternativas del uso de productos de liberación lenta. Por otra parte se adelantan estudios sobre la respuesta productiva del asocio café maíz en procura de evaluar opciones alternativas para sumar valor agregado al sistema café. Con similar objetivo se realizan evaluaciones sobre comportamiento del cultivo mediante el manejo de café con sombra de higuera, esto considerando la posibilidad del uso de esta oleaginosa en la producción de aceite.

◆ **MANEJO AGRONÓMICO**

En la finca de CICAFFE se están evaluando sistemas de cultivo en diseños no convencionales de altas densidades de siembra, a fin de analizar nuevas alternativas para el establecimiento de plantaciones. También se trabaja en la evaluación de sistemas de producción orgánica a largo plazo, para determinar el comportamiento del cultivo bajo estos sistemas de producción, además se estudia el efecto de diferentes especies de sombra sobre parámetros agronómicos del cultivo.

Líneas de Investigación: Unidad de investigación CICAFFE, 2007-2008

Programa		Línea de investigación
ENTOMOLOGIA	Broca	Estimación de pérdidas por broca
		Parcela de manejo de broca
		Análisis residuos endosulfan en café oro
		Control de broca con <i>Prorops nasuta</i>
		Reproducción de <i>P. nasuta</i> en laboratorio
		Número de aplicaciones de <i>Beauveria bassiana</i>
		Evaluación formulación de <i>Beauveria bassiana</i>
		Control químico alternativo de broca
		Efecto de la poda sobre el ataque de broca
		Nematodos
	Caracterización de nematodos	
	Organismo antagonicos para control de nemátodos	
	Control alternativo de cochinillas	

Tabla, continúa ...

Tabla, continuación ...

Líneas de Investigación: Unidad de investigación CICAPE, 2007-2008

Programa		Línea de investigación
FITOPATOLOGIA	Ojo de gallo	Estudio de la relación de las condiciones climáticas vs la curva de progreso del Ojo de Gallo
		Evaluación diferentes variedades café al ácido oxálico vs ataque de Ojo de Gallo
		Evaluación del combate biológico del Ojo de Gallo
		Evaluación del combate químico del Ojo de Gallo
		Relación costo/beneficio del control químico del Ojo de Gallo
		Evaluación de fungicida/insecticida al suelo para el control de Ojo de Gallo
	Crespera	Efecto de diferentes grados de incidencia y severidad de Crespera en la producción
		Evaluación de renovación de café en lotes severamente afectados por Crespera
		Dinámica poblacional de cicadelidos en lotes de café con presencia de Crespera
		Evaluación de la transmisión de Crespera por Cicadelidos
		Efectos sustancias químicas sobre el desarrollo de síntomas de Crespera
	Identificación de bacterias y hongos endógenos presentes en plantas con Crespera y evaluación de su patogenicidad	
Programa		Línea de investigación
FITOPATOLOGIA	Otros patógenos	Determinar la susceptibilidad de Híbridos F1 a Cercospora y Ceratocystis
		Evaluación de métodos preventivos de combate de Llaga Macana bajo condiciones de invernadero
		Evaluación del combate químico y biológico de Llaga Macana en campo
		Evaluación de fungicida/insecticida al suelo para el control de la Roya del café.
MEJORAMIENTO GENETICO	Híbridos	Estudios del comportamiento agro productivo de híbridos F1 multiplicados <i>in vitro</i> en comparación con variedades comerciales
		Evaluación de híbridos F1 y líneas de Venecia
		Estudio del comportamiento agroproductivo del híbrido L13A44 bajo diferentes arreglos de densidades de siembra
	Nemátodos	Estudio de la resistencia genética hacia nemátodos determinada por porte injertos de la variedad Nemaya
	Líneas de mejoramiento	Estudio de líneas de maduración tardía del cultivar Venecia
Estudio del comportamiento agroproductivo de Venecia bajo dos diferentes arreglos de densidades de siembra		
NUTRICION MINERAL		Diagnóstico de la fertilidad de suelos cafetaleros
		Respuesta a dosis crecientes de potasio
		Programas de fertilización con nitrógeno
		Efecto de la fertilización con P y Zn sobre el establecimiento de plantaciones
		Caracterización nutricional de las plantaciones en la Zona de Los Santos
		Evaluación de fuentes correctoras de la acidez
		Respuesta de híbridos F1 a niveles de fertilización
		Asocio café-maíz
		Asocio café-higuerilla
	Evaluación de fertilizantes en almácigo en bolsa	

Otros proyectos y estudios

◆ EVALUACIÓN MÁQUINAS DESLIZADORAS O DERRIBADORAS

Se ha iniciado la evaluación de equipo para cosecha asistida de café. El trabajo es de suma importancia en virtud del problema de disponibilidad de mano de obra para la recolección de café. El trabajo consiste en la evaluación cuantitativa de rendimiento de los equipos en referencia y el comparador de rendimiento cosecha manual convencional.

◆ ESTUDIO SOBRE MUERTE DEL PORÓ

En coordinación con el Centro de Investigación de Biología Celular y Molecular de la UCR, el ICAFE está desarrollando un proyecto para el estudio del problema de muerte de poró en cafetales de la zona de Acosta y Palmichal atribuida a la presencia de un fitoplasma. Se busca analizar con mayor detalle las características del problema, del agente causal y de los vectores, lo mismo que el estudio de posible tolerancia de alguna de las especies de erythrinas que se encuentran en la zona.

◆ ESTUDIO DE CAFÉ VERANERO

Se desarrolló un estudio sobre la situación del llamado café veranero en el cantón de Pérez Zeledón. Se analizaron diferentes aspectos de la siembra, manejo y comportamiento agronómico de este material, asimismo su patrón de maduración tardía y las características de calidad que presenta este café.

◆ ACTIVIDADES DE CAPACITACIÓN

La Unidad de Investigación a través de cada uno de sus programas, ha desarrollado una importante labor de transferencia de tecnología, también ha mantenido activa participación en los requerimientos de visitas técnicas para la atención de problemas específicos en las diferentes regiones, asimismo se ha dedicado mucha atención a la elaboración de material divulgativo diverso. La realización de estudios especiales y la conformación de grupos técnicos de trabajo para atender temas especializados, ha ocupado bastante la atención de los funcionarios coordinadores de programas. El trabajo efectuado respecto a estos temas, se refleja en los datos que se presentan en la siguiente tabla.

**Resumen actividades de capacitación especializada
Unidad de Investigación. 2007-2008**

Actividad	Total
Charlas	80
Reuniones	105
Informes	72
Atención al público	57
Visita a fincas	164
Apoyo a otras unidades	14
Gira técnica	42
Elaboración de artículos	10
Resúmenes de Investigación	50
Revista	5

◆ ACTIVIDADES RELACIONADAS CON BROCA

Durante el período 2007-2008 se desarrollaron varias investigaciones relacionadas con broca, en diferentes regiones del país según fue consignado en la sección de entomología.

En la región de Turrialba se realizó un proyecto piloto para la liberación de parasitoides de la especie *Prorops nasuta*. En esta zona se manifiesta el mayor problema con los ataques de broca en razón de condiciones climáticas que favorecen muchas floraciones al año. El trabajo se realizó bajo la

coordinación técnica del ICAFE con participación de mucha importancia por parte de empresas cafetaleras de la zona y los técnicos y administradores de las fincas, organizados con base en el funcionamiento del Comité Turrialbeño de la broca.

De acuerdo con los resultados obtenidos se determinó un parasitismo promedio de 27% y reproducción promedio de 5 avispas/fruto parasitado. Ya en el muestreo correspondiente a inicios de maduración de la 2008/2009, se encontraron avispas en el lote liberado y en lotes vecinos a 50 m y 200 m de distancia. Estos resultados destacan muy buena respuesta de control con los parasitoides, lo que establece muy buena expectativa para el uso de estos controladores biológicos en los programas de control integrado de la plaga.

En coordinación con el Departamento de Vigilancia y Control de Plagas del MAG, en el marco de la Comisión Nacional de Broca entre ICAFE/MAG, se realizaron análisis para determinación de residuos de endosulfan en muestras de café tomadas al azar en fincas donde se aplicó este producto. Los resultados para todos los análisis de muestras provenientes de diferentes zonas del país, fueron negativos.

Las actividades de transferencia de tecnología sobre el tema de broca se realizaron durante todo el año en las diferentes regiones cafetaleras, y en coordinación con Beneficios, Asociaciones, MAG, INA, Universidades, Sanidad Vegetal, Centros Agrícolas, entre otros. Se desarrollaron charlas, seminarios, días de campo, demostraciones y visitas a fincas.

Se distribuyó información escrita en las regionales por medio de boletines, desplegables, hojas divulgativas y afiches. Se mantuvo una campaña radial en todo el país, con anuncios que recordaban las prácticas que se debían realizar en cada momento del año. También se participó en los talleres de capacitación a los técnicos del MAG, que se realizaron en todo el país.

Sobre el tema de transferencia de tecnología se ha dado aún mayor prioridad a la capacitación y divulgación técnica en las regiones de Turrialba y Pérez Zeledón, debido a que son las zonas de mayor ataque de la plaga por condiciones climáticas que favorecen la presencia del insecto principalmente en algunas localidades.

Como apoyo al programa de selección de semilla de café y en cumplimiento del protocolo fitosanitario para el manejo de la semilla, entre noviembre de 2007 y febrero de 2008 se dio tratamiento preventivo a 616 sacos de semilla y se realizaron los muestreos correspondientes para asegurar la calidad de la semilla que reciben los cafetaleros del país.

Presencia de Broca	Región		Área con presencia de Broca (%)
	Valle Central		95
	Valle Occidental		98
	Turrialba		100
	Los Santos		74
	Pérez Zeledón		98
	Coto Brus		100
Transferencia	<i>Nacional</i>		
	Actividades grupales	Participantes	Fincas visitadas
	144	3027	233
Servicios	<i>Nacional</i>		
	Trampas	Difusores	<i>B. bassiana</i> (Kg.)
	7688	139220	24993

3.1.2 Industrialización

➤ PROGRAMA DE RENDIMIENTOS DE BENEFICIADO

Se procesaron 2 160 muestras de café del programa de rendimientos de beneficiado correspondiente a la cosecha 2007-2008, el cual es un insumo básico para el cálculo del precio de liquidación final.

➤ PROGRAMA DE SEMILLA

Se procesaron 579 fanegas de café fruta y se distribuyeron 9 346 kg de semilla de Caturra y 7 153 kg de Catuaí certificada por la Oficina Nacional de Semillas, asegurando el cumplimiento con los parámetros de germinación y libre de plagas. Todos los lotes que ingresaron y se procesaron en el Beneficio CICAPE, cumplieron estrictamente con el protocolo que se aprobó para el manejo y tratamiento de semilla para el control de broca.

➤ MUESTRAS DE DIFERENTES PROYECTOS DE INVESTIGACIÓN

Se procesaron y analizaron 241 muestras de los proyectos de investigación que desarrollan las diferentes unidades.

➤ EVENTOS DE CAPACITACIÓN

Se realizaron 27 eventos de capacitación en las diferentes zonas del país sobre temas de importancia relevante para el sector beneficiador y torrefactor, como lo son mantenimiento de hornos, ahorro energético, café diferenciado, instalación de beneficios y mantenimiento de medidores de humedad.

➤ ACTIVIDADES APOYO AL SECTOR Y COORDINACION INSTITUCIONES

Análisis de emisiones de gas, inscripciones de Beneficios, evaluación proyectos de beneficiado, seguimiento, visitas conjuntas a Beneficios con el Ministerio de Salud, consultoría de análisis de emisiones, reuniones de seguimiento sobre sistema tratamiento de riego, reuniones de coordinación con el INA, reuniones seguimiento Ley de Recurso Hídrico

➤ INVESTIGACIÓN EN INDUSTRIALIZACIÓN

La incertidumbre y los incrementos constantes en los combustibles derivados del petróleo y en las tarifas eléctricas, nos obligan a la realización de investigaciones en materia de insumos energéticos industriales, optimización de los equipos existentes y procesos que permitan salvaguardar la calidad del producto elaborado sin afectar el ambiente, utilizando los subproductos del café de la manera más eficiente económica y técnica posible, permitiendo diferenciar al café de Costa Rica por la calidad del mismo y el manejo ambiental del proceso.

1. EVALUACION DE CAPACIDAD DE GASIFICADOR A PARTIR DEL SECADO Y USO DE LA BROZA

Este proyecto involucra la validación del proyecto de gasificación, mediante la verificación del funcionamiento en continuo del gasificador alimentado únicamente con broza seca. A su vez incluye la parametrización del secado de la broza, utilizando como fuente de calentamiento la combustión de los gases obtenidos del gasificador de "lecho fijo". Además, constituye una alternativa final del uso de la pulpa prensada en el proyecto de obtención de etanol para la opción donde se prefiere usar los lixiviados como sustrato de fermentación.

Actualmente el proyecto avanza con el aprovechamiento de los subproductos de la presente cosecha, se realizará la operación en continuo de los equipos desarrollados previamente, generando retroalimentación para su implementación a los Beneficios que deseen incorporar esta tecnología.

2. USO DE SUBPRODUCTOS DEL BENEFICIADO PARA OBTENER ALCOHOL ETILICO (ETANOL)

Es de mucha importancia realizar investigaciones para producir biocombustibles a partir de los desechos del proceso de beneficiado del café. Del proceso del prensado de la broza fresca se pueden obtener lixiviados con concentraciones importantes de azúcares, que a su vez mezclados con el mucílago, pueden ser fermentados y luego de un proceso de destilación ser convertidos en alcohol etílico (etanol), para su conversión en energía térmica para el proceso de secado.

Se busca establecer los parámetros que sirvan para el diseño del proceso de obtención de etanol a nivel industrial, a partir de la broza, sus lixiviados y el mucílago de café. Hasta ahora se han obtenido los rendimientos de producción de etanol a nivel de laboratorio y se continúa con la evaluación de una unidad de destilación piloto en una planta de beneficiado.

3. GESTION DE AHORRO ENERGETICO PARA PLANTAS BENEFICIADORAS DE CAFÉ

Este proyecto contempla la elaboración de una metodología de evaluación energética como punto de partida de todas las posibles estrategias a seguir para optimizar el uso de la electricidad, a través de un programa de ahorro dirigido a todas las plantas de beneficiado. Además de lo mencionado, se trabaja en la capacitación de la administración de los recursos energéticos (electricidad y biomasa) al sector en un programa de Ahorro Energético para Plantas de Beneficiado, promoviendo la optimización del uso de la energía disponible, de modo que se logre producir lo mismo con menos recursos ó producir más con los consumos actuales.

Se pretende la validación de un manual de procedimientos desarrollado para la autoevaluación, control y seguimiento de los consumos y los costos energéticos en las áreas y equipos claves del proceso de beneficiado. Actualmente se trabaja en la capacitación y presentación de dicho manual al sector beneficiador, y se realiza la implementación del mismo en un Beneficio con asistencia de la Compañía Nacional de Fuerza y Luz, para las mediciones respectivas.

4. SECADO DEL CAFÉ PERGAMINO POR ETAPAS

El secamiento del café tiene la particularidad de darse en un amplio rango de contenidos de humedad, experimentando los dos períodos de secado: el secado a velocidad constante y el secado de velocidad creciente. La aplicación del secado por etapas tiene lugar en el segundo período, pues su finalidad es permitir que la extracción de la humedad sea acorde con el ritmo del movimiento de la misma en el interior del grano y el aprovechamiento de la energía térmica absorbida por el mismo.

Se plantea el establecimiento de un sistema piloto de secado por etapas como fase final del proceso de secado de café pergamino, con el fin de mejorar la eficiencia y los tiempos del proceso de secado del café, mediante el uso de un sistema por etapas de secamiento de varios lotes, implementando periodos de reposo o atemperado y el estableciendo de un ciclo de secamiento controlado. Para la presente cosecha se pretende evaluar la unidad piloto instalada en el CICAPE, con la colaboración de la Escuela de Ingeniería Agrícola de la UCR.

5. EVALUACIÓN Y ANALISIS DEL SISTEMA DE TRATAMIENTO DE LAS AGUAS A TRAVES DE “LECHO DE SECADO”

En el periodo 2007-2008 se desarrolló una consultoría para realizar las evaluaciones necesarias que se presentarían al Ministerio de Salud, para obtener el reconocimiento del sistema de “lecho de secado”, como medio para el tratamiento de las aguas crudas de beneficiado, el trabajo se realizó en tres Beneficios instalados en la zona de Los Santos, región Valle Central y Valle Occidental respectivamente.

Se establece la validación de los resultados de la investigación desarrollada a través de la consultoría de análisis de la disposición de las aguas mieles del sector beneficiador, para solicitar unificación de criterios al Ministerio de Salud y tener información de primera mano, al momento de recomendar criterios al sector en materia de diseño y control de este sistema de tratamiento.

Los resultados obtenidos en los tres Beneficios fueron muy favorables, para la presente cosecha se continua con la verificación de los análisis obtenidos y la investigación adicional en otras zonas para obtener mayor criterio respecto a ventajas y desventajas del sistema.

➤ **CONTROL DE CALIDAD E INSPECCIÓN**

Se realizaron los análisis físicos de grano y las cataciones de 549 muestras para diferentes proyectos de investigación que desarrollan otras unidades de la Gerencia Técnica, para apoyar las líneas de investigación en este parámetro fundamental para la determinación de calidad.

En cuanto a las inspecciones de café de exportación, se procedió con la inspección de 5 104 contenedores, se tomaron 10 660 muestras y se realizó igual número de análisis físico para cada una de ellas.

Por otro lado se realizaron 80 cataciones de control interno para el Beneficio de CICAFFE y café de las diferentes zonas para el programa de promoción. Se atendieron 217 consultas de diferente índole por parte del sector.

Se realizaron actividades de capacitación sobre catación y parámetros de calidad, en diferentes regiones, además se impartió un curso de catación en CICAFFE.

➤ **PROYECTO DE INSTALACIÓN DE LAS NORMAS ISO EN BENEFICIOS DE CAFÉ.**

El programa ha contemplado la gestión de trabajo en asesorías y consultorías, auditorías internas, actividades para el desarrollo de las normas, capacitación e investigación.

Se realizaron 85 actividades de asesoría y consultoría en sistemas de gestión de calidad y ambiente enfocadas al beneficiado del café. El desarrollo de estas actividades ha contemplado la inclusión de programas de capacitación y la intervención a través de procesos de toma de conciencia.

Otro aspecto de suma importancia tiene que ver con las auditorías internas, las cuales sumaron 16 con base en la evaluación de los sistemas de gestión de calidad y/o ambiente ISO 9001:2000 e ISO 14001:2004, como parte de suma importancia en cuanto al seguimiento en la aplicación de la norma por parte de las empresas auditadas.

Otra actividad que ocupó atención importante durante este período fue la coordinación para el desarrollo de las normas técnicas de café para Costa Rica. Complementariamente se ha elaborado material técnico e informativo diverso, se realizó una investigación sobre evolución de sistemas, asimismo se realizó la coordinación para el desarrollo de normas de café para Costa Rica, además se apoyaron diferentes actividades propias de la unidad de industrialización.

3.1.3 Laboratorio Químico

Durante este período el Laboratorio Químico realizó un esfuerzo notable en cuando al análisis de muestras de suelos y foliares, se lograron analizar 6 422 muestras de suelos y 799 muestras foliares. Estas cantidades superan en mucho el antecedente de mismas labores de años anteriores, lo cual responde en parte a la posibilidad de haber contado con espacio adicional en la parte de la preparación de las muestras.

Con la ayuda de las Oficinas Regionales, se mejoró el procedimiento de recibo y traslado de muestras desde las regionales hacia CICAFFE y se agilizó el proceso de registro y control. El trabajo realizado con las determinaciones analíticas de suelos y foliares, permitió atender tanto la demanda de los productores como los análisis de muestras de investigación, particularmente las del proyecto de mapeo de la fertilidad de los suelos.

En el programa de aguas de beneficiado se cumplió con diferentes actividades que incluye la asesoría técnica para Beneficios sin afluyente de aguas, los análisis de caracterización de aguas, los análisis y reportes oficiales, además del estudio de tratamiento de aguas del proyecto de lechos de secado.

En cuanto a calidad de café, se realizaron algunos ensayos y se brindó servicio de análisis de ocratoxinas, igualmente se dio asesoría sobre este tema importante. En cuanto a otro tipo de determinaciones, se analizaron calidades en café molido, azúcares en café molido, cafeína, también se verificaron muestras para humedad certificada de café oro y pergamino, sobre el mismo tema se realizaron ensayos de humedad y controles en Beneficios.

➤ **ESTUDIO TRATAMIENTO AGUAS “LECHOS DE SECADO”**

Respecto a este proyecto se realizaron una serie de actividades y gestiones que se pueden resumir así: Caracterización fisicoquímica aguasmieles en Beneficios interesados en nueva tecnología y con alta recirculación aguas, cosecha 2007-2008.

Asesoría y representación sector café en Comisión Técnica del Reglamento de Vertidos de aguas del Ministerio de Salud. Apoyo técnico al Consultor que elaboró estudio y propuesta de nuevo sistema de tratamiento de aguas mieles. Revisión de estudios técnicos e informes finales de la consultoría para nuevo sistema de tratamiento de aguas.

➤ **ACREDITACIÓN CALIDAD ISO 17025 “PLAN DE GESTIÓN DE LA CALIDAD ANALÍTICA”**

Durante este período el personal del laboratorio ha realizado importantes avances en procura del objetivo de lograr la acreditación oficial de ECA para los métodos de aguas residuales de beneficiado. Se realizaron diferentes actividades y gestiones entre las cuales se pueden mencionar:

Documentación de todas las etapas técnicas y de gestión. Formularios, registros y respaldo de la información, programa de calibraciones y mantenimiento, materiales de referencia certificados, capacitación permanente al personal en buenas prácticas de Laboratorio e ISO 17025, validación estadística en sitio de los métodos que incluye el muestreo de campo y cálculos de incertidumbres.

Programa de revisión por parte de la Dirección Superior, auditorías internas de calidad permanentes, política reclamos y satisfacción, estudios y comparaciones interlaboratoriales.

Proyecto y análisis realizados		Número de muestras
Suelos	Productores	2.676
	Investigación	66
	Fertilizantes	3
	Análisis especiales	92
	Muestras control	447
	Mapeo Fertilidad de suelos	3.138
TOTAL		6.422
Foliales	Productores	186
	Investigación	266
	Mapeo Foliar	140
	Combustible Biomás, lodos beneficio	9
	Análisis especiales	123
	Muestras control	75
TOTAL		799

AGUAS

Proyecto y análisis realizados	Número de muestras
Muestreo y reporte oficial	110
Beneficios muestreados	56
Beneficios asesorados sin efluente de aguas	33
Análisis gratuitos de caracterización de aguas	165
Calibración pHmetro y disolución de referencia	15
Preparación de reactivos y curvas de calibración a beneficios (DQO, NaOH, HCl, KCl, soluciones para pH)	16
Estudio tratamientos de aguas Proyecto Lechos de secado	5 beneficios
Comparación interlaboratorial (acreditación)	2

CALIDAD DE CAFÉ

Proyecto y análisis realizados	Número de muestras
Ocratoxina certificaciones	9
Ocratoxina ensayos y monitoreo	31
Asesoría y apoyo técnico control de ocratoxinas	19
Calidades (6 parámetros) en café molido	119
Azúcares en café molido	189
Cafeína	31
Humedad certificada café oro y pergamino	185
Humedad ensayos y controles en beneficios	82
Disoluciones de sabores de referencia para catación	14

3.1.4 Regionales

◆ PÉREZ ZELEDÓN

Las actividades de Transferencia de Tecnología desarrolladas en las diferentes localidades del cantón, tuvieron el componente muy destacado de la realización de cuatro seminarios técnicos, a través de los cuales se logró convocar una cantidad muy importante de productores. En estas actividades se mantiene como uno de los temas principales, las opciones más efectivas para el control integrado de la broca del café, en razón de las condiciones favorables que se presentan en la zona cafetalera para el ataque de esta plaga.

Se realizó un esfuerzo importante en procura de aumentar las visitas a fincas de productores, asimismo se mantuvo un constante apoyo al sector mediante la prestación de los diferentes servicios que brinda la Regional, en cuanto a los análisis de suelos y a la interpretación de los resultados, venta de semilla, trampas y difusores para control integrado de broca y el apoyo en diferentes trámites que requiere el sector por parte del ICAFE.

Se debe destacar el trabajo realizado por la Regional en apoyo a diferentes proyectos de investigación de importancia que se realizan en la finca La Palmira, lo mismo que en fincas de productores colaboradores. También la Regional mantiene una importante participación en el proyecto de multiplicación de semilla de café Venecia y en la producción de café injertado.

En la finca La Palmira se desarrolló el almacigal que permitió distribuir en el año 2008 cerca de 250 mil plantas entre los productores de esta región.

◆ COTO BRUS

Mediante el desarrollo del acuerdo del sector cafetalero de Coto Brus, la Regional ha realizado un aporte técnico importante en cuanto a fortalecer los programas de divulgación técnica en la región, también se

ha tenido importante participación mediante la coordinación técnica del grupo de trabajo, en procura de atender los temas prioritarios para el sector.

Durante este período se ha tenido mayor participación en apoyo para el establecimiento de algunos ensayos de mucha importancia para la zona, principalmente respecto a plagas y enfermedades que afectan la caficultura de esta región.

Mediante un esfuerzo de coordinación importante, se ha tenido activa participación de enlace para el desarrollo de capacitaciones y asesorías por parte de la Unidad de Industrialización del ICAFE hacia el sector cafetalero de la región.

La Regional tuvo muy activa participación en el proceso de contratación, supervisión técnica y distribución de almácigo del proyecto que maneja el ICAFE, con lo cual se logró entregar 181 mil plantas a los productores de la región.

◆ **TURRIALBA**

La Regional ha realizado un importante esfuerzo en el área de transferencia de tecnología, a través de mayor cantidad de actividades de transferencia, asimismo la prestación de servicios al sector se ha mejorado aún más, en función del fortalecimiento en la participación de personal en esta sede.

Con activa participación en la Comisión Turrialbeña de Broca, la regional apoyó del proceso de liberación y evaluación de parasitoides realizado durante el período de cosecha 07-08. Esta gestión técnica ha sido de suma importancia no solamente desde el punto de vista de su efecto sobre el control de la plaga, sino para realizar una serie de evaluaciones y estudios sobre el comportamiento local de estos controladores de la broca. La experiencia obtenida a través de este trabajo, ha sido muy provechosa para el sector cafetalero y para el manejo de estas estrategias de control biológico.

En cuanto a otras acciones efectuadas para atender el problema de la broca, cabe destacar la venta de más de 21 000 difusores y una gran cantidad de trampas de broca, también se realizó el traslado y distribución de más de 6 000 kilogramos del producto *Beauveria bassiana* y se desarrolló una fuerte campaña de divulgación técnica por medio de las charlas en diferentes localidades y la distribución de material divulgativo diverso. La caficultura de la región es muy propensa al ataque de esta plaga, por efecto de factores climáticos que favorecen la ocurrencia de muchas floraciones al año.

La Regional ha coordinado la inspección de almácigo de proveedores y la distribución de las plantas en Turrialba y Orosi. En total se entregaron 175 000 plantas a productores de la región.

◆ **LOS SANTOS**

En esta región se realizaron diferentes actividades dirigidas a fortalecer el programa de transferencia de tecnología y la atención de las diferentes solicitudes del sector. Por medio de la conformación de un comité del sector cafetalero se atendieron solicitudes de divulgación técnica sobre broca, se integró la información del SIG para uso del sector, se realizaron visitas técnicas de inspección y evaluación de posibles problemas fitopatológicos, se estableció el proyecto de poró en una zona importante, se han atendido todas las solicitudes de apoyo por parte de industrialización, se va a apoyar el proyecto de suelos de Eartwatch. Por otra parte se han analizado todas las muestras de suelos recibidas de los productores, se ha definido el perfil de las principales áreas cafetaleras para recomendaciones de fertilizantes y se está creando un programa de interpretación DRIS para análisis foliares.

Es importante destacar una serie de servicios al sector como son: la venta de trampas, de difusores y asistencia técnica. Mediante el proyecto de almácigo se distribuyeron más de 255 000 plantas. Es de suma importancia mencionar que se ha buscado fortalecer con los mismos recursos de personal de la región, la gestión de visita a fincas principalmente con el propósito de brindar asesoría directa a los productores.

Se han desarrollado los proyectos DRIS, estudio mapeo fertilidad de suelos, estudios de Ojo de gallo, se han establecido parcelas de híbridos F1, se tomaron más de 250 muestras para el proyecto de denominaciones de origen.

◆ VALLE OCCIDENTAL

La Regional ha tenido una importante participación en el programa de selección de semilla de café, mediante la coordinación con productores / proveedores, el apoyo a las evaluaciones en coordinación con la Unidad de Investigaciones y durante todo el proceso de recolección y traslado de la semilla.

En lo que corresponde a la Transferencia de Tecnología, se logró incrementar en forma notable las actividades realizadas respecto a lo programado, las charlas en las diferentes localidades y las actividades de campo. La Regional ha participado más activamente en la promoción de las actividades, aunque se ha contado con mucho apoyo de las empresas cafetaleras de la región, razón por la cual se ha logrado mejorar la cobertura en cuanto a estas actividades.

A la regional le corresponde no solamente atender la región del Valle Occidental, sino también la zona norte y la provincia de Guanacaste, lo cual genera mucha actividad de su personal, durante la etapa de cosecha es muy numerosa la necesidad de muestreos de café para determinación de rendimientos, asimismo operan varias empresas exportadoras que generan necesidad de inspecciones de café de exportación.

Se distribuyeron 163 000 plantas de almácigo donde la Regional le correspondió la responsabilidad del manejo del almacigal, asimismo se realizó un amplio trabajo en sellado de angarillas e inspecciones de café de embarque.

Es importante destacar también el esfuerzo para la atención de un mayor número de productores en sus propias fincas, en razón de la petición de los mismos para que el ICAFE puede efectuar las recomendaciones en la finca.

La distribución de *Beauveria bassiana* fue muy importante, lo mismo que los servicios para traslado e interpretación de análisis de suelos y foliares.

◆ VALLE CENTRAL

La Regional Valle Central llevó a cabo la divulgación local de venta de almácigo por parte del ICAFE y posteriormente la distribución de 186 000 plantas, en cuyos casos se realizaron visitas de inspección a fincas y selección de aquellas cuyas condiciones fueran propicias para el normal crecimiento de las plantas. La Regional también participó muy activamente en el programa de selección de semilla de café, mediante la coordinación con productores proveedores, las evaluaciones y proceso de cosecha y traslado de la fruta al Beneficio de CICAFE.

Se ha dado continuidad al programa de transferencia de tecnología donde destacan las charlas realizadas y lo que corresponde a las actividades de campo por medio de demostraciones y días de campo. También ha sido muy importante la cantidad de visitas a fincas las cuales se ha incrementado mucho respecto a los años anteriores.

En la región se ha tenido que realizar muchas actividades para sellado de angarillas e inspecciones de café de embarque, en razón de las empresas exportadoras que requieren este servicio. De igual forma en esta zona debido a que operan numerosos Beneficios, se deben realizar muchas muestras para determinación de rendimientos.

A la Regional ha correspondido realizar diferentes estudios en Beneficios y fincas, por lo cual se han tenido que realizar estimaciones de cosecha para fincas y estudios especiales sobre situaciones particulares para reportes a otras dependencias del ICAFE .

◆ TRANSFERENCIA DE TECNOLOGÍA

Las sedes regionales tienen como objetivo primordial la transferencia de tecnología dirigida hacia el sector cafetalero como el medio para suministrar la información técnica y brindar la asesoría y las recomendaciones oportunas hacia todos los componentes del sector. Por medio de las actividades de capacitación a través de charlas, las actividades grupales de campo y la visita a las fincas, los productores han tenido acceso a la información técnica que les permite atender las plantaciones de manera adecuada.

En el siguiente cuadro se resumen las principales actividades de transferencia de tecnología realizadas con el sector cafetalero durante el período octubre 2007 a setiembre 2008.

Sedes Regionales Resumen de Actividades de Transferencia de Tecnología y Asistencia Técnica Octubre 2007 a Setiembre 2008

Concepto	Oficina Regional						Total
	Pérez Z.	Coto B.	Turrialba	Los Santos	V. Occidental	V. Central	
Charlas	49	21	40	64	54	68	296
Asistentes	790	560	572	1039	1335	1089	5.385
Giras	6	4	3	7	9	2	31
Asistentes	30	26	15	27	90	28	216
Demostraciones	4	5	5	5	1	4	24
Asistentes	42	35	62	102	27	80	348
Día de Campo	2	2	2	3	2	2	13
Asistentes	64	180	69	41	187	16	557
Seminarios	4	1	2	4	5	2	18
Asistentes	299	117	66	374	232	90	1.178
Hojas divulgativas	2	1	4	2	6	2	15
No. Ejemplares	50	100	200	2750	1200	100	4.300
Desplegables	1	1	2	2	2	1	9
No. ejemplares	450	100	500	1000	1500	500	4050
Visitas a fincas	198	62	104	236	250	291	1.141
Muestreo de suelo	404	246	427	773	847	244	2.941
Muestreo foliares	94	-	-	72	154	92	412
Interpretación de análisis	424	23	427	183	550	336	1.943

3.1.5 Inspección Operativa

Con el fin de cumplir con lo establecido en la Ley N° 2762, el personal técnico de las sedes regionales apoyaron en la ejecución en las labores de inspección operativa, entre ellas la revisión y sellado de medidas, el registro de recibidores y la toma de muestras de café de exportación, el siguiente es un detalle de los trabajos realizados.

Sedes Regionales Resumen de Actividades de Inspección operativa Octubre 2007 a Setiembre 2008

Concepto	Oficina Regional						Total
	Pérez Z.	Coto B.	Turrialba	Los Santos	V. Occidental	V. Central	
Sellado de medidas	537	290	359	489	1.196	347	3.218
Muestreo de rendimientos	425	307	231	260	552	238	2.013
Inspección de contenedores	4	-	13	264	243	490	1.014

Otras actividades

Sedes Regionales Resumen de Otras actividades Octubre 2007 a Setiembre 2008

Concepto	Oficina Regional						Total
	Pérez Z.	Coto B.	Turrialba	Los Santos	V. Occidental	V. Central	
Apoyo Unidades ICAFE	1496	68	857	1911	731	147	5.210
Venta de semilla	1.589.5	1.632.46	2.789	3.624	3.378	1.217	14.229.96
Venta de trampas	2.075	294	716	575	3.664	1.278	8.602
Venta de difusores	58.489	18.915	21.223	2620	22.276	6.965	130.488
Venta de almácigo	247.240	181.035	174.880	255.004	162.240	186.026	1.206.425
Actividades de oficina	159	88	138	412	866	44	1.707
Atención al público	638	1016	42	467	398	218	2.779
Informes	87	42	30	59	97	60	375
Asuntos varios	505	156	-	487	1.767	46	2.961

3.2 GERENCIA DE PROMOCIÓN

Este año fue de suma importancia para la actividad cafetalera costarricense, 200 años de trascendencia en la digna labor de cultivo, procesamiento, comercialización y tostado debía de ser potenciada en el ámbito nacional como internacional. Por esta razón, se realizaron actividades conmemorativas a estos 200 años que a su vez y de forma paralela coinciden con 75 años del Instituto del Café de Costa Rica. Entre estas sobresalen la colocación de una placa conmemorativa cerca del Banco Central de Costa Rica, la exposición de arte relacionada al café en el Museo Nacional, así como la atracción de medios de comunicación que propiciaron varios reportajes favorables a la celebración.

Para poder tener un mayor rango de comunicación nacional como internacional durante este periodo de la nueva gestión, se realizaron acercamientos estratégicos con entidades públicas (ICT, Ministerio de Relaciones Exteriores y Culto, PROCOMER, CADEXCO, entre otros) que persiguen, al igual que ICAFE, el posicionamiento de algún producto o servicio en mercados internacionales y oportunidades puntuales para el mercado nacional. A raíz de estos acercamientos, se potencia la cooperación para sumar al posicionamiento de Costa Rica en el mundo y consecuentemente la marca Café de Costa Rica como producto emblemático en la mente de potenciales clientes: importadores, detallistas y población en general.

Sobre este último punto, se propició el soporte a las Misiones Diplomáticas de Costa Rica en el exterior con material promocional y directorios de contactos en afán, de que estas Misiones Diplomáticas, generen contactos y que se transformen en antenas comerciales a favor de Café de Costa Rica. Se participó también en la reunión realizada en Costa Rica con los señores Embajadores en el exterior con un puesto informativo de Café de Costa Rica.

Promoción Internacional

La promoción internacional ha sido respaldada con la participación de Café de Costa Rica en ferias internacionales, como la promovida por las Asociaciones de Cafés Finos de América, Europa, Japón, y los Coffee Fest en Seattle y Washington, Estados Unidos. Esta participación es de suma importancia para no perder el posicionamiento en la mente de los asistentes, que principalmente son compradores y generadores de opinión a nivel mundial. Este espacio es de suma trascendencia seguir promoviendo ya que las ferias significan la oportunidad que tienen los países productores de proyectar los cafés de origen.

Mercado Chino de Café

Se ha iniciado un proceso de prospección y posicionamiento de Café de Costa Rica en el mercado chino, específicamente en los nichos de alto poder adquisitivo, por medio de diferentes actividades direccionadas a compradores y consumidores finales. Por primera vez debemos informar con agrado a este Congreso, que Café de Costa Rica fue noticia en los principales medios televisivos, radiales y escritos de China.

Semana Internacional del Café (SINTERCAFE)

La presencia en un evento internacional realizado en nuestra propia tierra, como lo es SINTERCAFE, fué de gran relevancia para Café de Costa Rica. SINTERCAFE reúne a los principales generadores de opinión, prensa nacional e internacional, expertos en la materia; en términos generales, es el lugar en donde una vez al año convergen a favor de café, los actores más sobresalientes a nivel mundial.

De igual forma Café de Costa Rica estuvo presente en el primer Congreso Internacional de Mujeres en Café y en la subasta de cafés de mayor reconocimiento a nivel mundial, Taza de la Excelencia.

Durante el año hemos recibido a visitantes de Japón, China, Canadá, Estados Unidos entre otros, con quienes se ha compartido la experiencia de Café de Costa Rica en lo que para ellos es de gran importancia, conocer el origen del café comprado.

Promoción Nacional

Con respecto a la promoción nacional, este año se realizaron importantísimos esfuerzos en la transferencia de conocimiento, capacitación e incentivo de consumo a las futuras generaciones.

Se propició la apertura de una sala llamada “El Rinconcito del Café” en el Museo de los Niños, sumando con esto a la labor social y cultural de rescatar la sana educación y esparcimiento de las futuras generaciones de costarricenses. Los niños y niñas de este país ya cuentan con programas que de forma atractiva y educativa les capacitan sobre la trascendencia del café, historia, procesamiento, cultivo y preparación, entre otros temas.

Aunado a este esfuerzo se propició con el Parque de Diversiones, el Taller interactivo “Historia de Costa Rica”, en donde el escolar tiene la facilidad de aprender divirtiéndose, sobre la influencia del café en la Costa Rica de ayer y hoy.

Cafetico, la mascota del Café de Costa Rica, ha sumado a este esfuerzo, ya que es una forma en la que el segmento infantil interactúa en el Museo de los Niños, Pueblo Antiguo y en visitas realizadas a escuelas primarias del Gran Área Metropolitana.

También se permeó al segmento joven, quienes recibieron de parte del grupo nacional Malpaís 24 conciertos en zonas urbanas y rurales, posicionando en la mente de los jóvenes los beneficios de tomar café. El éxito en este sentido se coronó por medio de la ya reconocida y posicionada “Feria del Café” incorporando por primera vez una comunidad fuera del casco metropolitano. La actividad, en San Ramón de Alajuela atrajo alrededor de 1 300 personas y en San José, Antigua Aduana, alrededor de 3 000 personas.

La formación de baristas y preparación de bebidas de café ha sido un éxito completo, lo que refleja el interés del costarricense por aprender sobre la cultura del café. Este año se logró duplicar los graduados de los cursos en mención. Se posicionó en gran forma el Campeonato Nacional de Baristas en donde este año se duplicaron las empresas relacionadas participantes, se dio mayor cobertura en medios televisivos, radiales y escritos, además de contar con la participación en capacitaciones del entonces campeón mundial de baristas James Hoffman.

Todas estas acciones dieron cabida a visualizar la clara necesidad de promover el consumo interno de café en Costa Rica de forma sostenida. Por esta razón se formuló en días pasados una estrategia de consumo interno, de la mano del gestor de estas iniciativas de gran éxito en otros países productores y formulador para la OIC de la guía de consumo interno, señor Carlos Brando.

Se Pretende con esta campaña y con el antecedente de los beneficios en países en donde ya está ejecutándose, que cada uno de los agremiados al sector tengan su cuota de participación e indiscutiblemente de beneficio.

3.3 OTROS PROYECTOS EJECUTADOS

- **Proyecto Denominación de Origen e Indicación Geográfica**

En agosto de 2007, la Junta Directiva de ICAFE acuerda implementar el proyecto de Denominaciones de Origen e Indicación Geográfica. Este consiste en desarrollar y presentar ante el Registro de la Propiedad Intelectual 8 (ocho) Denominaciones de Origen denominadas: Tarrazú, Turrialba, Tres Ríos, Orosi, Brunca, Valle Central, Valle Occidental, Guanacaste; así como una (1) Indicación Geográfica denominada Café de Costa Rica.

Después de desarrollar todo el sustento legal y técnico necesario por parte de profesionales especializados en la materia, en abril de 2008 se presentaron las ocho Denominaciones de Origen ante el Registro de la Propiedad en tiempo y forma, en cuyos documentos se incluyó el Pliego de Condiciones y la Normativa de Uso para cada una de las Denominaciones. En la actualidad las ocho solicitudes se encuentran ante el Registro para la revisión técnica respectiva.

En noviembre de 2008 se presentó la solicitud de Indicación Geográfica "Café de Costa Rica" ante el Registro de la Propiedad, para su respectiva revisión.

Actualmente se están validando las características físicas y sensoriales de las zonas con denominación de origen; así como el desarrollo de la estrategia de implementación del proyecto.

- **Desarrollo de Normas Técnicas para Café Oro y para Café Tostado y Molido**

Durante el año 2008 se concluyó la redacción de la Norma Técnica de Café Oro (requisitos), así como sus métodos de ensayo, la Norma de Café Tostado y Molido se encuentra en desarrollo. Estas normas están siendo analizadas actualmente por el Instituto de Normas Técnicas de Costa Rica (INTECO), a través del Comité Técnico Nacional de Café (CTN 24), conformado por representantes de toda la actividad cafetalera con base en lo que dicta la legislación respectiva.

- **Desarrollo de los Híbridos F-1**

Con base en los resultados de las investigaciones desarrolladas por el ICAFE en diferentes zonas cafetaleras del país desde el año 1999, el ICAFE procedió a tramitar la solicitud de inscripción de los Híbridos F1 ante la Oficina Nacional de Semillas. Esta gestión fue resuelta favorablemente por parte de la ONS en el pasado mes de setiembre de 2008.

- **ICAFE presente en situación de emergencia en cantones cafetaleros**

El Instituto del Café de Costa Rica (ICAFE), destinó más de 48 millones de colones a la reparación de caminos en los cantones cafetaleros afectados por las intensas lluvias provocadas por los sistemas de baja presión y la onda tropical "Alma". Con este objetivo, la Junta Directiva del ICAFE autorizó a la Administración del Instituto a trasladar este monto a la Comisión Nacional de Emergencias sustentado en la Ley N° 8488, Ley Nacional de Emergencia y Prevención del Riesgo y el Decreto Ejecutivo N°. 34553 - MP, que declaró estado de emergencia en 23 cantones, de los cuales 17 de ellos corresponden a zonas cafetaleras.

- **Adquisición de estaciones meteorológicas**

Concientes de la importancia de contar cada vez con mayor y mejor información respecto al comportamiento climático en las diferentes zonas cafetaleras del país, se adquirieron, durante el primer semestre de 2008, cinco estaciones meteorológicas Davis equipadas con sensores básicos de medición de precipitación, humedad, radiación solar, velocidad y dirección del viento, además de otros sensores especializados para realizar mediciones aún más específicas.

- **ICAFE como centro de información al Servicio de la Caficultura Nacional**

Fue política del ICAFE, a lo largo de este periodo, impulsar la transferencia de información al sector de diversa índole. Dentro de las acciones emprendidas destacan:

- Publicación diaria del Boletín informativo titulado “Noticiero del Café”.
- Publicación de estadísticas relacionadas con el mercado de café en la página WEB.
- Reseña mensual de las diferentes labores que realiza CICAFFE.
- Publicación de la Revista Informativa de ICAFE
- Charlas sobre la situación del mercado internacional de café

- **ICAFE estrena página Web**

La institución rediseñó su página Web, brindando mediante su nuevo diseño una serie de servicios hacia los diferentes sectores que lo componen. El novedoso sitio en la Internet cuenta con información muy variada, y a través de ésta se puede acceder a diversas estadísticas asociadas al mercado nacional y mundial de café, además de información sobre el sector cafetalero costarricense en general.

- **Participación del ICAFE en el proceso de consulta frente a las negociaciones Acuerdo de Asociación Centroamérica - Unión Europea.**

Para definir y defender la posición del sector cafetalero costarricense respecto al Acuerdo de Asociación CA-UE, se han desarrollado actividades en cuatro frentes distintos:

- Participación en reuniones organizadas por el Equipo Negociador Nacional del Ministerio de Comercio Exterior (COMEX): Consultas Sectoriales y Cuartos Adjuntos.
- Participación en reuniones con el Ministerio de Agricultura y Ganadería y consulta con especialistas externos de esta entidad.
- Convocatoria a reuniones de la Comisión de Política Internacional.
- Asistencia a reuniones de coordinación con los sectores cafetaleros de los diferentes países centroamericanos.

La Unidad de Estudios Económicos y Mercado ha presentado informes ante la Junta Directiva del ICAFE respecto a diversos tópicos relacionados con el Acuerdo de Asociación CA-UE:

- Análisis de FODA del Acuerdo.
- Definición de la posición conjunta del sector cafetalero frente a dicho Acuerdo, así como justificaciones técnicas para dicha posición.
- Avances del proceso de negociaciones.
- Presentación de los resultados de las Consultas Sectoriales en materia de café.
- Análisis y aclaración de inquietudes del sector cafetalero sobre el avance de las negociaciones.

4.

Anexos Estadísticos (Mercado de Café)

ANEXO 1

Producción Mundial de Café por Países y Continentes Miles de Sacos 60 kg Cosechas 2002-2003 a 2007-2008

Países	Cosechas						Participac. 2007-2008
	2002-03	2003-04	2004-05	2005-06	2006-07	2007-08	
África	14 782	13 740	14 327	13 039	15 117	14 488	12.30%
Etiopía	3 693	3 874	4 568	4 003	4 636	5 733	4.87%
Uganda	2 890	2 599	2 593	2 159	2 600	2 750	2.34%
Costa de Marfil	3 145	2 689	2 301	1 962	2 847	1 500	1.27%
Tanzania	824	612	763	804	822	810	0.69%
Camerún	801	900	727	849	827	795	0.68%
Kenya	945	673	736	660	826	725	0.62%
Otros	2 484	2 393	2 639	2 601	2 558	2 175	1.85%
<i>Arábica</i>	44.84%	46.09%	53.43%	50.28%	48.91%	56.69%	
<i>Robusta</i>	55.16%	53.91%	46.57%	49.72%	51.09%	43.31%	
Asia y Oceanía	25 035	28 621	28 468	29 208	32 972	31 167	26.47%
Vietnam	11 555	15 231	14 174	13 542	19 340	18 000	15.29%
Indonesia	6 785	6 571	7 536	8 659	6 650	6 446	5.47%
India	4 588	4 508	4 592	4 396	5 079	4 367	3.71%
Papua Nueva Guinea	1 085	1 155	998	1 268	807	968	0.82%
Tailandia	732	827	884	999	766	920	0.78%
Otros	289	330	283	344	330	466	0.40%
<i>Arábica</i>	13.94%	12.63%	12.41%	12.55%	9.82%	10.31%	
<i>Robusta</i>	86.06%	87.37%	87.59%	87.45%	90.18%	89.69%	
Norte y Centroamérica	16 711	16 760	15 736	17 118	16 936	18 531	15.74%
México	4 351	4 201	3 867	4 225	4 200	4 500	3.82%
Guatemala	4 070	3 610	3 703	3 676	3 950	4 000	3.40%
Honduras	2 496	2 968	2 575	3 204	3 461	3 833	3.26%
Costa Rica	1 893	1 783	1 887	1 778	1 580	1 878	1.59%
Nicaragua	1 200	1 547	1 130	1 718	1 300	1 750	1.49%
El Salvador	1 438	1 477	1 437	1 502	1 372	1 476	1.25%
Otros	1 262	1 174	1 137	1 016	1 073	1 094	0.93%
<i>Arábica</i>	99.90%	99.90%	99.90%	99.20%	99.21%	99.22%	
<i>Robusta</i>	0.10%	0.10%	0.10%	0.79%	0.80%	0.78%	
Sur América	65 065	44 355	56 419	49 751	61 080	53 570	45.49%
Brasil	48 480	28 820	39 272	32 944	42 512	36 070	30.63%
Colombia	11 889	11 197	12 033	12 329	12 163	12 400	10.53%
Perú	2 900	2 616	3 355	2 419	4 249	2 953	2.51%
Ecuador	732	766	938	1 120	1 167	1 110	0.94%
Venezuela	887	780	629	760	813	870	0.74%
Otros	175	177	192	180	177	167	0.14%
<i>Arábica</i>	83.15%	79.99%	86.27%	80.58%	83.94%	78.99%	
<i>Robusta</i>	16.85%	20.01%	13.72%	19.42%	16.06%	21.01%	
Producción Mundial	121 593	103 476	114 950	109 117	126 105	117 755	100.00%

Fuente: Organización Internacional del Café.

ANEXO 2

Clasificación de los Países Productores de Café Producción de Café en Miles de Sacos 60 kg Cosechas 2002-2003 a 2007-2008

Orden	Países	Año Cosecha						Prom. 6 años	
		2002-03	2003-04	2004-05	2005-06	2006-07	2007-08	Produc.	Porc.
1	Brasil	48 480	28 820	39 272	32 944	42 512	36 070	38 016	32.9%
2	Vietnam	11 555	15 231	14 174	13 542	19 340	18 000	15 307	13.3%
3	Colombia	11 889	11 197	12 033	12 329	12 163	12 400	12 002	10.4%
4	Indonesia	6 785	6 571	7 536	8 659	6 650	6 446	7 108	6.2%
5	India	4 588	4 508	4 592	4 396	5 079	4 367	4 588	4.0%
6	Etiopía	3 693	3 874	4 568	4 003	4 636	5 733	4 418	3.8%
7	México	4 351	4 201	3 867	4 225	4 200	4 500	4 224	3.7%
8	Guatemala	4 070	3 610	3 703	3 676	3 950	4 000	3 835	3.3%
9	Honduras	2 496	2 968	2 575	3 204	3 461	3 833	3 090	2.7%
10	Perú	2 900	2 616	3 355	2 419	4 249	2 953	3 082	2.7%
11	Uganda	2 890	2 599	2 593	2 159	2 600	2 750	2 598	2.2%
12	Costa de Marfil	3 145	2 689	2 301	1 962	2 847	1 500	2 408	2.1%
13	Costa Rica	1 893	1 783	1 887	1 778	1 580	1 878	1 800	1.6%
14	El Salvador	1 438	1 477	1 437	1 502	1 372	1 476	1 450	1.3%
15	Nicaragua	1 200	1 547	1 130	1 718	1 300	1 750	1 441	1.2%
16	Papua Nueva Guinea	1 085	1 155	998	1 268	807	968	1 047	0.9%
17	Ecuador	732	766	938	1 120	1 167	1 110	972	0.8%
18	Tailandia	732	827	884	999	766	920	855	0.7%
19	Camerún	801	900	727	849	827	795	817	0.7%
20	Kenya	945	673	736	660	826	725	761	0.7%
21	Venezuela	887	780	629	760	813	870	790	0.7%
22	Tanzania	824	612	763	804	822	810	772	0.7%
	Otros	4 211	4 073	4 251	4 142	4 138	3 901	4 119	3.6%
Total Mundial		121 593	103 476	114 950	109 117	126 105	117 755	115 499	100.0%

Fuente: Organización Internacional del Café.

ANEXO 3

Producción de Café por Bloque Continental
Datos Comparativos de Distintas Fuentes Estadísticas
Miles de Sacos de 60 kg
Cosechas 1992-93 a 2008-09

Cosecha	Africa			Asia&Oceanía			N&C América			Sur América			Mundial		
	OIC	USDA	FOL/NKG	OIC	USDA	FOL/NKG	OIC	USDA	FOL/NKG	OIC	USDA	FOL/NKG	OIC	USDA	FOL/NKG
92/93	12 906	16 812	16 258	13 942	15 720	15 559	17 845	17 762	17 974	52 829	42 600	42 784	97 522	92 894	92 575
93/94	14 002	15 557	14 101	16 825	16 930	17 423	17 265	16 599	16 974	43 670	44 147	42 967	91 762	93 233	91 465
94/95	14 454	17 050	16 339	16 086	16 726	16 623	17 375	17 147	17 426	45 810	46 101	44 125	93 725	97 024	94 513
95/96	15 288	17 648	17 026	15 884	17 048	17 659	19 421	19 459	19 684	36 178	34 718	33 957	86 771	88 873	88 326
96/97	18 442	20 238	19 112	20 660	20 961	21 189	18 688	19 366	18 893	45 281	43 198	43 715	103 071	103 763	102 909
97/98	15 720	16 340	16 149	22 843	21 322	23 178	19 301	19 104	19 104	42 682	40 165	39 165	100 546	96 931	97 596
98/99	15 068	16 094	14 753	21 790	22 341	23 568	18 754	19 067	19 067	52 238	51 214	50 065	107 850	108 716	107 453
99/00	19 359	19 575	19 384	26 627	26 708	25 990	22 441	22 882	22 882	46 932	45 267	45 141	115 359	114 432	113 397
00/01	16 582	16 370	16 022	29 984	31 650	31 472	19 482	19 004	19 004	49 275	49 654	49 274	115 323	116 678	115 772
01/02	14 798	14 657	14 625	27 543	27 788	28 344	17 353	17 161	17 160	47 781	51 722	50 628	107 475	111 328	110 757
02/03	14 782	13 636	13 820	25 035	26 151	26 167	16 711	16 619	16 619	65 065	69 960	68 883	121 593	126 366	125 489
03/04	13 740	13 984	14 076	28 621	30 074	29 274	16 760	17 032	17 032	44 355	48 820	48 072	103 476	109 910	108 454
04/05	14 327	14 425	14 461	28 468	29 942	28 922	15 736	15 257	15 257	56 419	60 408	59 058	114 950	120 032	117 698
05/06	13 039	13 234	12 940	29 208	29 101	27 540	17 118	17 115	16 740	49 751	52 258	52 910	109 117	111 708	110 130
06/07	15 117	14 895	15 310	32 972	36 161	35 060	16 936	17 173	17 230	61 080	65 253	65 510	126 105	133 482	133 110
07/08	14 488	15 769	14 270	31 167	32 366	34 230	18 531	18 483	18 010	53 570	55 797	53 650	117 755	122 415	120 160
08/09		16 638	16 940		36 306	39 930		18 245	18 480		69 379	72 380	131 000	140 568	147 730

Fuentes: Organización Internacional del Café (OIC).
United States Department of Agriculture (USDA).
F. O.Licht's (FOL) y Neumann Kaffee Gruppe (NKG).

ANEXO 4

Exportación Mundial de Todas las Formas de Café a Todo Destino por Miembros OIC / Miles de Sacos 60 kg Años Cafeteros 2002-2003 a 2007-2008

Países	Años Cafeteros						Participac. 2007-2008
	2002-03	2003-04	2004-05	2005-06	2006-07	2007-08	
África	12 031	11 607	10 827	10 524	12 249	11 366	12.03%
Uganda	2 810	2 523	2 489	2 002	2 704	3 210	3.40%
Etiopía	2 277	2 374	2 620	2 702	2 770	2 806	2.97%
Costa de Marfil	2 608	2 604	1 958	2 079	2 689	1 947	2.06%
Tanzania	841	561	747	662	797	747	0.79%
Kenya	878	820	659	620	791	627	0.66%
Camerún	732	831	658	758	760	558	0.59%
Otros	1 886	1 893	1 695	1 701	1 738	1 472	1.56%
Asia y Oceanía	20 994	25 167	24 742	23 967	26 837	25 241	26.70%
Vietnam	11 555	14 497	13 994	13 218	18 090	15 540	16.44%
Indonesia	4 517	5 342	6 457	5 745	4 206	5 382	5.69%
India	3 567	3 826	2 790	3 410	3 394	3 054	3.23%
Papua Nueva Guinea	1 143	1 120	1 120	994	779	1 106	1.17%
Tailandia	199	349	342	559	328	151	0.16%
Otros	14	33	39	42	41	9	0.01%
Norte y Centroamérica	13 295	12 892	11 801	13 090	13 881	14 424	15.26%
Guatemala	3 965	3 306	3 457	3 348	3 747	3 821	4.04%
Honduras	2 439	2 794	2 395	2 929	3 215	3 395	3.59%
México	2 562	2 423	1 907	2 508	2 893	2 555	2.70%
Nicaragua	978	1 270	1 015	1 427	1 213	1 640	1.74%
El Salvador	1 320	1 347	1 312	1 269	1 194	1 430	1.51%
Costa Rica	1 676	1 505	1 510	1 318	1 371	1 364	1.44%
Otros	353	246	204	293	247	218	0.23%
Sur América	41 877	39 115	42 399	40 425	44 915	43 488	46.01%
Brasil	27 591	25 465	27 361	25 497	28 981	27 703	29.31%
Colombia	10 478	10 154	11 005	10 743	11 177	11 557	12.23%
Perú	2 755	2 610	2 922	3 099	3 542	3 216	3.40%
Ecuador	668	640	954	943	1 036	880	0.93%
Bolivia	82	76	93	87	91	69	0.07%
Otros	303	170	65	56	88	64	0.07%
Exportaciones Mundiales	88 196	88 780	89 769	88 007	97 882	94 520	100.00%

Fuente: Organización Internacional del Café.

Arábicas	58 089	57 824	59 392	58 870	63 542	61 919	65.51%
Suaves Colombianos	11 864	11 426	12 189	11 815	12 514	12 702	13.44%
Otros Suaves	20 860	20 483	19 337	20 491	21 369	21 873	23.14%
Naturales Brasileños	25 366	25 916	27 866	26 564	29 659	27 344	28.93%
Robustas	30 107	30 956	30 377	29 137	34 340	32 600	34.49%

ANEXO 5

Existencias Iniciales de Café en Países Exportadores Miles de Sacos de 60 kg Cosechas 2002-2003 a 2007-2008

Países	Cosecha						Participac. 2007-2008
	2002-03	2003-04	2004-05	2005-06	2006-07	2007-08	
África	3 723	3 538	2 631	2 675	1 863	1 397	5.50%
Etiopía	2 067	1 650	1 317	1 432	900	933	3.67%
Costa de Marfil	701	921	689	716	282	124	0.49%
Kenya	278	295	98	125	115	100	0.39%
Angola	5	30	40	35	40	40	0.16%
Uganda	374	314	258	242	264	20	0.08%
Rwanda	0	11	9	0	60	17	0.07%
Otros	299	317	219	125	202	163	0.64%
Asia y Oceanía	2 948	3 025	2 871	2 603	1 824	2 216	8.72%
India	653	635	663	1 215	864	1 212	4.77%
Vietnam	1 167	667	900	580	500	833	3.28%
Papua Nueva Guinea	81	88	89	73	86	80	0.32%
Indonesia	150	822	572	286	150	30	0.12%
Tailandia	79	112	90	132	73	11	0.04%
Otros	818	702	557	316	151	50	0.20%
Norte y Centroamérica	2 000	1 855	2 084	2 317	2 437	1 328	5.23%
México	399	688	966	1 426	1 418	725	2.85%
Costa Rica	191	183	189	200	302	187	0.74%
Nicaragua	97	133	219	144	245	142	0.56%
El Salvador	186	151	128	81	111	67	0.26%
República Dominicana	312	276	209	281	120	45	0.18%
Guatemala	345	150	153	100	127	30	0.12%
Otros	470	274	220	86	114	133	0.52%
Sur América	39 663	44 498	33 773	30 091	22 564	20 459	80.54%
Brasil	37 303	42 292	32 056	28 923	21 240	19 395	76.36%
Colombia	1 764	1 775	1 418	1 046	1 232	1 019	4.01%
Perú	205	147	133	33	30	16	0.06%
Venezuela	328	228	128	28	30	15	0.06%
Ecuador	35	32	20	47	16	8	0.03%
Otros	63	56	38	61	32	14	0.05%
Existencias Iniciales	48 334	52 916	41 358	37 686	28 688	25 400	100.00%

Fuente: Organización Internacional del Café.

ANEXO 6

Consumo Doméstico de Café en Países Exportadores Miembros de la OIC / Miles de Sacos 60 kg Cosechas 2002-2003 a 2007-2008

Países	Cosechas						Participac. 2007-2008
	2002-03	2003-04	2004-05	2005-06	2006-07	2007-08	
África	2 974	3 088	3 237	3 262	3 282	3 281	9.77%
Etiopía	1 833	1 833	1 833	1 833	1 833	1 833	5.46%
Madagascar	217	333	467	467	467	467	1.39%
Costa de Marfil	317	317	317	317	317	317	0.94%
Rep. Democ. del Congo	200	200	200	200	200	200	0.60%
Uganda	140	131	120	135	140	140	0.42%
Camerún	69	69	69	69	69	69	0.21%
Otros	198	205	231	241	256	255	0.76%
Asia y Oceanía	4 827	5 116	5 199	5 286	5 703	6 022	17.94%
Indonesia	1 833	2 000	2 000	2 000	2 000	2 000	5.96%
India	1 133	1 167	1 250	1 337	1 337	1 430	4.26%
Filipinas	829	917	917	917	917	1 060	3.16%
Vietnam	500	500	500	500	917	1 000	2.98%
Tailandia	500	500	500	500	500	500	1.49%
Otros	32	32	32	32	32	32	0.10%
Norte y Centroamérica	3 558	3 610	3 791	4 038	4 296	4 672	13.92%
México	1 500	1 500	1 500	1 725	2 000	2 200	6.55%
Honduras	200	200	230	230	230	460	1.37%
República Dominicana	340	340	378	378	378	378	1.13%
Haití	340	340	340	340	340	340	1.01%
Guatemala	300	300	300	300	300	300	0.89%
Costa Rica	225	272	366	358	324	282	0.84%
Otros	653	658	677	707	724	712	2.12%
Sur América	16 190	16 680	17 430	17 990	18 840	19 600	58.38%
Brasil	13 750	14 200	14 950	15 500	16 300	17 100	50.93%
Colombia	1 400	1 400	1 400	1 400	1 400	1 400	4.17%
Venezuela	690	700	700	710	760	760	2.26%
Ecuador	150	150	150	150	150	150	0.45%
Perú	120	150	150	150	150	110	0.33%
Otros	80	80	80	80	80	80	0.24%
Consumo Países Exportadores	27 549	28 493	29 657	30 577	32 120	33 575	100.00%

Fuente: Organización Internacional del Café.

ANEXO 7

Consumo de Café en Países Importadores Miembros de la OIC
Miles de Sacos 60 kg
Años Calendario 2002 a 2007

Países	Años Calendario						Participac. Año 2007
	2002	2003	2004	2005	2006	2007	
Comunidad Europea	38 610	39 732	41 073	39 276	40 941	40 561	57.42%
Alemania	8 770	9 059	8 498	9 499	10 445	8 665	12.27%
Italia	5 149	5 243	5 182	5 507	5 469	5 552	7.86%
Francia	5 402	5 253	5 526	5 394	4 929	4 787	6.78%
España	2 991	2 795	2 833	2 740	2 705	3 007	4.26%
Reino Unido	2 342	2 215	2 261	2 236	2 458	2 680	3.79%
Holanda	1 860	1 677	1 574	1 743	1 978	1 927	2.73%
Polonia	2 046	2 222	2 201	2 242	2 281	2 267	3.21%
Suecia	1 173	1 251	1 224	1 178	1 234	1 170	1.66%
Bélgica	1 133	884	1 484	1 575	1 281	1 158	1.64%
Finlandia	967	947	970	966	1 034	1 102	1.56%
Grecia	687	548	827	929	871	870	1.23%
Austria	875	1 013	926	720	996	772	1.09%
Rumanía	551	633	738	755	818	857	1.21%
Dinamarca	791	868	805	724	849	795	1.12%
Portugal	646	745	720	656	681	656	0.93%
Otros	3 226	4 377	5 306	2 414	2 911	4 296	6.08%
Otros Países Miembros	27 512	28 498	29 521	29 968	29 589	30 076	42.58%
Estados Unidos	19 125	20 193	20 973	20 998	20 667	21 033	29.78%
Japón	6 875	6 770	7 117	7 128	7 268	7 282	10.31%
Otros	1 513	1 535	1 431	1 843	1 653	1 760	2.49%
Consumo - Importadores	66 123	68 230	70 594	69 245	70 530	70 637	100.00%

Fuente: Organización Internacional del Café.

ANEXO 8

Importaciones Netas de Todas las Formas de Café en Países no Miembros de la OIC / Miles de Sacos 60 kg Años Calendario 2002 a 2007

Países	Años Calendario					
	2002	2003	2004	2005	2006	2007*
África	3 529	3 210	3 981	3 637	3 666	
Algeria	1 852	1 752	2 159	1 892	1 836	1 968
República de Sudáfrica	338	374	402	436	484	329
Marruecos	505	415	401	388	437	463
Sudán	224	119	390	398	403	
Túnez	230	121	263	195	181	
Egipto	111	105	117	125	108	149
Otros	268	324	249	202	216	
Asia y Oceanía	4 427	3 751	4 629	5 124	5 515	
República de Corea	1 412	1 403	1 501	1 537	1 572	1 587
Australia	976	873	864	1 039	992	1 031
Arabia Saudita	445	467	566	594	640	
Israel	366	414	427	401	430	
Turquía	408	482	402	464	421	
Líbano	319	307	407	323	325	
Taiwan	446	459	340	320	290	323
Emiratos Árabes Unidos	182	188	235	289	272	
Nueva Zelanda	200	219	233	238	256	
Siria	450	225	341	402	240	
Malasia	-508	-731	-841	-174	239	401
Rep. Popular de China	102	76	113	199	179	174
Jordán	191	141	197	154	178	
Georgia	34	40	78	105	99	
Kuwait	73	68	67	84	73	
Otros	-669	-882	-301	-852	-690	
América	3 206	3 150	3 725	3 780	4 023	
Canadá	2 302	2 146	2 747	2 794	3 098	3 535
Argentina	522	627	581	590	570	643
Chile	170	194	205	192	207	228
Puerto Rico	111	75	92	108	51	
Otros	101	109	100	96	98	
Europa	5 573	6 198	5 895	6 161	6 045	
Federación Rusa	3 446	3 582	3 086	3 212	3 263	4 055
Ucrania	440	647	739	1 025	968	1 057
Serbia	731	756	851	651	608	614
Bosnia y Herzegovina	179	393	388	359	399	
Croacia	355	375	370	374	386	386
Macedonia	107	125	130	135	131	141
Bielorrusia	30	56	103	190	89	
Otros	285	264	227	216	201	
Total Importaciones	16 736	16 309	18 230	18 702	19 249	21 100

*/ Cifras parciales

Nota 1: las importaciones netas de café en países no miembros OIC se consideran consumo de café

Nota 2: el signo negativo representa exportaciones netas

Fuente: Organización Internacional del Café.

ANEXO 9

Inventarios de Café en Países Importadores Miles de Sacos de Café Oro de 60 kg Finales de Diciembre // Años 2002 a 2007

Países	Años Calendario						Participac. Año 2007
	2002	2003	2004	2005	2006	2007	
Comunidad Europea	6 362	6 132	6 124	5 558	5 908	6 193	44.36%
Alemania	3 580	3 290	3 190	2 885	3 101	3 341	23.93%
Holanda	707	707	707	707	707	707	5.06%
España	444	474	505	401	462	618	4.43%
Portugal	111	178	247	316	385	385	2.76%
Francia	719	650	621	520	476	368	2.64%
Italia	253	265	269	278	294	314	2.25%
Austria	135	131	130	129	126	128	0.91%
Dinamarca	89	89	89	89	89	89	0.64%
Suecia	87	87	87	87	87	87	0.62%
Finlandia	77	94	83	83	83	83	0.59%
Reino Unido	141	148	180	48	86	54	0.39%
Irlanda	6	7	10	8	6	11	0.08%
Chipre	13	13	6	7	8	8	0.06%
Otros Países Importadores	7 743	7 575	7 212	6 995	7 581	7 768	55.64%
Estados Unidos	5 720	5 490	5 075	4 667	4 987	5 466	39.15%
Japón	1 717	1 733	1 783	2 000	2 317	2 033	14.56%
Suiza	182	228	230	204	154	145	1.04%
Noruega	124	124	124	124	124	124	0.89%
Inventarios de café oro	14 105	13 707	13 336	12 553	13 490	13 961	100.00%
Otras Existencias Inespecíficas *	5 988	6 416	6 991	7 671	5 615	7 088	
Inventarios Totales	20 093	20 123	20 327	20 225	19 104	21 049	

*/ Se refiere a inventarios almacenados en puertos de la Unión Europea

Fuente: Organización Internacional del Café.

ANEXO 10

Consumo de Café en Países Importadores Miembros y No Miembros de la OIC / Miles de Sacos 60 kg Años Calendario 2002 a 2007

Países Importadores	Años Calendario					
	2002	2003	2004	2005	2006	2007
Miembros Importadores	66 123	68 230	70 594	69 245	70 530	70 637
<i>Comunidad Europea</i>	38 610	39 732	41 073	39 276	40 941	40 561
Alemania	8 770	9 059	8 498	9 499	10 445	8 665
Italia	5 149	5 243	5 182	5 507	5 469	5 552
Francia	5 402	5 253	5 526	5 394	4 929	4 787
España	2 991	2 795	2 833	2 740	2 705	3 007
Reino Unido	2 342	2 215	2 261	2 236	2 458	2 680
Otros	13 955	15 167	16 774	13 901	14 935	15 870
<i>EE.UU.</i>	19 125	20 193	20 973	20 998	20 667	21 033
<i>Japón</i>	6 875	6 770	7 117	7 128	7 268	7 282
<i>Otros</i>	1 513	1 535	1 431	1 843	1 653	1 760
Importadores No Miembros	16 736	16 309	18 230	18 702	19 249	21 100
<i>Europa</i>	5 573	6 198	5 895	6 161	6 045	
Federación Rusa	3 446	3 582	3 086	3 212	3 263	4 055
Ucrania	440	647	739	1 025	968	1 057
Serbia	731	756	851	651	608	614
Otros	957	1 213	1 218	1 274	1 207	
<i>Asia y Oceanía</i>	4 427	3 751	4 629	5 124	5 515	
República de Corea	1 412	1 403	1 501	1 537	1 572	1 587
Australia	976	873	864	1 039	992	1 031
Arabia Saudita	445	467	566	594	640	
Otros	1 594	1 007	1 699	1 954	2 312	
<i>América</i>	3 206	3 150	3 725	3 780	4 023	
Canadá	2 302	2 146	2 747	2 794	3 098	3 535
Argentina	522	627	581	590	570	643
Chile	170	194	205	192	207	228
Otros	212	184	192	204	148	
<i>África</i>	3 529	3 210	3 981	3 637	3 666	
Algeria	1 852	1 752	2 159	1 892	1 836	1 968
República de Sudáfrica	338	374	402	436	484	329
Marruecos	505	415	401	388	437	463
Otros	833	669	1 019	920	908	
Consumo Importadores	82 858	84 539	88 824	87 947	89 780	91 737

Fuente: Organización Internacional del Café.

ANEXO 11

Consumo Per Cápita de Café en Países Miembros de la OIC Países Importadores y Exportadores - Datos (kg/hab/año) Años Calendario 2003 a 2007

Países	Años Calendario				
	2003	2004	2006	2006	2007
Comunidad Europea					
Luxemburgo	12.07	15.67	11.66	13.49	16.65
Finlandia	11.10	11.87	12.60	11.94	12.01
Dinamarca	8.06	9.43	8.80	9.09	8.75
Holanda	6.46	7.30	7.08	7.80	8.38
Suecia	7.89	8.22	7.76	8.69	8.19
Bélgica	9.16	7.42	6.68	8.84	6.33
Alemania	6.90	7.58	6.29	6.64	6.26
Austria	5.26	7.24	5.59	4.41	6.08
Italia	5.67	5.61	5.68	5.71	5.91
Eslovenia	5.02	5.55	5.44	5.27	5.85
Francia	5.37	4.88	4.71	5.16	5.47
Otros Países Importadores					
Noruega	8.95	9.23	9.61	9.27	9.85
Suiza	6.95	5.86	8.89	7.51	7.93
Estados Unidos	4.12	4.24	4.20	4.09	4.13
Japón	3.18	3.34	3.34	3.41	3.41
Países Exportadores					
Brasil	4.65	4.81	4.93	5.10	5.29
Costa Rica	3.40	4.17	5.04	4.77	4.21
Honduras	1.83	1.86	2.02	1.98	2.43
República Dominicana	2.22	2.31	2.39	2.36	2.32
Haití	2.27	2.23	2.19	2.16	2.13
Nicaragua	2.10	2.12	2.09	2.06	2.06
El Salvador	1.42	4.44	1.62	1.85	1.94
Colombia	1.92	1.90	1.87	1.84	1.82
Venezuela	1.61	1.60	1.58	1.59	1.68
Madagascar	1.03	1.43	1.50	1.46	1.42

Fuente: Organización Internacional del Café.

ANEXO 12

Balance Mundial del Mercado de Café Producción y Consumo Mundial de Café Cosechas 1992-1993 a 2008-2009

Cosecha	Miles de Sacos (60 kg)			
	Producción	Consumo	Excedente	Déficit
1992-93	97 522	95 942	1 580	
1993-94	91 762	98 958		7 196
1994-95	93 725	97 430		3 705
1995-96	86 771	95 481		8 710
1996-97	103 071	99 329	3 742	
1997-98	100 546	100 992		446
1998-99	107 850	101 733	6 117	
1999-00	115 359	104 881	10 478	
2000-01	115 323	105 172	10 151	
2001-02	107 475	108 877		1 402
2002-03	121 593	110 407	11 186	
2003-04	103 476	113 032		9 556
2004-05	114 950	118 481		3 531
2005-06	109 117	118 524		9 407
2006-07	126 105	121 900	4 205	
2007-08 ^{1/}	117 755	125 312		7 557
2008-09 ^{2/}	131 000	128 000	3 000	

1/ Cifras preliminares

2/ Pronósticos

Fuente: Organización Internacional del Café.

ANEXO 13

Precios Internacionales del Café
Cotizados en Intercontinental Exchange (ICE)
Promedios Mensuales (US\$ / qq)
(1^{ra} y 2^{da} Posición)

Mes / Año	Posición	1994	1995	1996	1997	1998	1999	2000	2001	2002	2003	2004	2005	2006	2007	2008
Enero	Primera	73.36	167.71	106.18	127.55	170.06	112.47	115.19	66.01	47.81	64.87	72.49	101.53	119.33	119.25	134.61
	Segunda	75.02	169.04	105.28	124.00	164.15	113.81	97.31	68.81	50.10	67.47	74.19	103.80	121.77	122.40	137.26
Febrero	Primera	75.69	164.61	121.39	168.14	173.05	104.20	106.48	62.86	45.14	62.54	72.96	113.85	111.91	116.16	152.15
	Segunda	77.32	165.77	119.40	159.04	168.94	105.51	96.63	65.44	47.43	65.29	75.00	116.31	114.45	118.45	154.69
Marzo	Primera	79.45	174.39	119.24	196.25	150.21	104.76	104.62	61.64	52.25	58.06	74.10	127.83	106.51	111.33	143.23
	Segunda	81.12	175.38	116.43	178.88	146.09	105.57	105.74	63.98	53.85	60.45	75.83	130.11	108.62	113.01	145.55
Abril	Primera	83.37	168.40	119.58	202.60	143.96	100.88	96.54	58.51	54.24	62.00	70.23	120.81	108.17	108.17	133.07
	Segunda	84.72	171.01	119.47	182.72	139.05	102.14	99.61	61.40	56.60	64.18	72.51	123.78	110.91	111.09	135.03
Mayo	Primera	115.80	164.16	124.51	260.66	131.02	111.55	96.82	63.21	49.43	65.34	72.60	119.52	102.67	106.98	134.44
	Segunda	115.08	167.34	123.57	232.60	129.06	112.50	99.63	65.89	51.69	66.50	74.55	122.28	105.09	109.79	135.66
Junio	Primera	137.55	148.35	119.18	213.10	118.58	107.60	89.22	57.46	48.12	58.84	77.85	112.33	96.55	114.01	139.30
	Segunda	137.75	149.65	116.09	192.26	118.70	109.05	92.33	60.40	50.76	60.93	80.14	115.63	98.73	116.38	141.79
Julio	Primera	215.54	140.27	114.50	186.87	113.91	95.20	91.59	52.91	48.63	60.93	69.42	101.41	97.76	110.93	139.70
	Segunda	218.12	139.26	107.52	163.77	111.15	95.92	94.79	55.60	50.93	62.90	71.94	104.64	100.24	113.76	142.49
Agosto	Primera	193.92	147.23	120.78	186.86	122.09	91.24	79.51	50.47	48.11	61.51	67.78	99.64	104.77	115.88	138.45
	Segunda	198.78	147.01	111.91	168.03	117.01	93.83	84.46	54.15	51.20	64.11	71.23	103.94	108.80	119.86	142.41
Septiembre	Primera	216.23	128.28	113.18	185.80	110.58	84.39	78.02	48.34	57.06	64.56	75.90	91.71	103.34	122.99	135.16
	Segunda	220.90	127.95	105.87	171.34	106.28	87.28	82.95	51.22	59.26	66.60	79.25	93.89	107.03	126.34	139.04
Octubre	Primera	196.35	121.99	113.61	157.83	106.16	94.63	80.48	44.75	62.19	62.28	75.86	99.72	104.55	129.45	114.13
	Segunda	200.95	119.59	104.60	145.79	103.93	97.49	85.23	47.37	65.05	65.04	78.94	102.85	108.51	133.32	118.96
Noviembre	Primera	173.62	120.95	120.07	157.27	115.83	113.78	71.35	45.66	65.88	58.90	84.25	100.24	115.50	122.76	
	Segunda	178.57	117.99	110.32	148.52	111.86	106.48	76.31	48.95	69.61	61.93	87.47	104.05	119.88	126.61	
Diciembre	Primera	162.24	102.43	116.48	171.75	115.76	125.69	65.26	44.64	61.89	62.60	99.01	97.78	124.12	130.86	
	Segunda	164.53	100.65	108.79	167.15	115.56	104.71	68.97	47.63	65.06	64.95	101.45	100.79	127.69	133.88	

Fuente: Intercontinental Exchange (ICE).

ANEXO 14

Precio Indicativo Compuesto de la OIC
Promedios Mensuales y Anuales
Enero 2005 a Setiembre 2008
 Cifras en Centavos de US\$ por Libra

Meses	Precio Indicativo	Tipos de Café			
	Compuesto	Otros Suaves	Suaves Colombianos	Naturales Brasileños	Robustas
2005	89.36	114.86	115.73	102.29	50.55
Ene	79.35	107.16	108.22	93.63	36.96
Feb	89.40	120.86	121.56	106.11	41.24
Mar	101.44	135.03	135.54	120.12	49.51
Abr	98.20	129.53	129.51	114.48	50.75
May	99.78	128.37	128.87	114.96	56.07
Jun	96.29	121.16	121.29	107.23	60.02
Jul	88.48	109.93	110.79	96.56	57.88
Ago	85.31	108.20	108.94	94.98	51.97
Set	78.79	99.49	101.15	89.48	46.87
Oct	82.55	105.05	106.21	94.40	47.53
Nov	85.93	107.74	109.00	97.96	51.45
Dic	86.85	105.77	107.69	97.57	56.39
2006	95.75	114.40	116.80	103.92	67.55
Ene	101.20	124.20	126.92	114.98	63.39
Feb	97.39	119.12	121.31	109.01	62.98
Mar	92.76	113.66	116.01	103.92	59.60
Abr	94.20	115.42	117.87	105.49	60.55
May	90.00	109.36	111.81	99.29	60.08
Jun	86.04	103.15	105.83	93.27	60.23
Jul	88.57	105.00	107.85	94.56	64.49
Ago	95.78	111.73	114.14	100.37	73.59
Set	95.98	109.83	111.88	99.53	77.11
Oct	95.53	110.63	112.67	99.23	75.17
Nov	103.48	122.27	123.95	110.04	76.79
Dic	108.01	128.44	131.41	117.36	76.67
2007	107.68	123.55	125.57	111.79	86.60
Ene	105.81	124.53	126.07	112.50	79.13
Feb	104.18	122.03	123.82	110.03	79.08
Mar	100.09	117.08	118.33	104.91	77.00
Abr	99.30	114.60	116.11	102.22	79.58
May	100.09	113.24	115.01	101.49	83.91
Jun	107.03	119.33	121.20	107.32	92.68
Jul	106.20	117.63	120.78	106.24	92.51
Ago	107.98	123.19	125.22	111.73	87.44
Set	113.20	128.04	130.37	117.14	92.78
Oct	115.71	134.29	136.49	122.12	91.10
Nov	114.43	131.00	133.32	119.87	92.59
Dic	118.16	137.58	140.12	125.93	91.39
2008^{1/}	130.19	145.88	148.84	133.04	111.25
Ene	122.33	139.86	142.66	127.93	99.21
Feb	138.82	157.29	159.90	143.78	115.45
Mar	136.17	149.89	151.64	136.41	121.92
Abr	126.55	140.70	142.04	127.67	111.29
May	126.76	141.95	143.60	129.52	108.88
Jun	130.51	146.15	149.15	133.65	111.34
Jul	132.78	147.36	151.18	134.88	115.23
Ago	131.14	146.43	151.03	133.28	112.56
Set	126.69	143.27	148.36	130.26	105.38

^{1/} Cifras calculadas hasta setiembre de 2008

Nota: Los porcentajes para el cálculo del Indicador Compuesto de Precios de la OIC y de los indicadores de precios de los distintos grupos se detallan en el documento EB-3776/01 Rev. 1

Fuente: Organización Internacional del Café.

ANEXO 15

Principales Destinos de Exportación para los Principales Países Exportadores de Café - Datos en Miles de Sacos 60 kg Años Civiles 1997, 2002 y 2007

Origen / Destino	Año 1997		Año 2002		Año 2007	
	Cantidad	Porc.	Cantidad	Porc.	Cantidad	Porc.
Brasil	14 463	100%	25 533	100%	24 710	100%
Alemania	2 683	19%	5 317	21%	4 981	20%
Estados Unidos	2 246	16%	4 855	19%	4 458	18%
Italia	1 413	10%	2 267	9%	2 670	11%
Japón	1 210	8%	1 626	6%	1 822	7%
Bélgica/Luxemburgo	816	6%	1 238	5%	1 289	5%
Otros	6 095	42%	10 229	40%	9 491	38%
Vietnam	6 177	100%	11 702	100%	17 911	153%
Alemania	1 110	18%	1 895	16%	2 758	24%
Estados Unidos	1 495	24%	1 236	11%	2 384	20%
España	500	8%	964	8%	1 717	15%
Italia	368	6%	872	7%	1 636	14%
Bélgica/Luxemburgo	278	5%	1 350	12%	758	6%
Otros	2 426	39%	5 385	46%	8 658	74%
Colombia	10 284	100%	9 658	103%	10 701	100%
Estados Unidos	2 847	28%	3 271	34%	3 722	35%
Alemania	2 372	23%	1 586	16%	1 505	14%
Japón	1 086	11%	1 371	14%	1 266	12%
Bélgica/Luxemburgo	676	7%	480	5%	754	7%
Canadá	334	3%	525	5%	550	5%
Otros	2 969	29%	2 673	28%	2 904	27%
Indonesia	5 595	100%	4 058	100%	4 000	100%
Estados Unidos	1 052	19%	576	14%	803	20%
Japón	932	17%	685	17%	633	16%
Alemania	897	16%	709	17%	506	13%
Italia	273	5%	193	5%	214	5%
Singapur	158	3%	165	4%	167	4%
Otros	2 283	41%	1 730	43%	1 678	42%
Etiopía	1 980	100%	2 055	100%	2 604	100%
Alemania	609	31%	557	27%	648	25%
Japón	309	16%	560	27%	463	18%
Arabia Saudita	194	10%	302	15%	350	13%
Bélgica/Luxemburgo	106	5%	134	7%	302	12%
Estados Unidos	329	17%	63	3%	227	9%
Otros	433	22%	438	21%	615	24%
India	2 077	100%	2 800	100%	2 471	100%
Italia	426	21%	743	27%	847	34%
Alemania	399	19%	461	16%	181	7%
Bélgica/Luxemburgo	100	5%	250	9%	155	6%
España	92	4%	176	6%	146	6%
Eslovenia	82	4%	148	5%	97	4%
Otros	978	47%	1 022	36%	1 045	42%
México	4 261	100%	2 292	100%	2 273	100%
Estados Unidos	3 122	73%	1 729	75%	1 311	58%
Bélgica/Luxemburgo	58	1%	24	1%	312	14%
Alemania	348	8%	80	3%	238	10%
Japón	169	4%	153	7%	59	3%
Holanda	110	3%	51	2%	54	2%
Otros	454	11%	255	11%	300	13%

Fuente: Organización Internacional del Café.

ANEXO 16

Principales Destinos de Exportación para los Países Centroamericanos - Datos en Miles de Sacos 60 kg Años Civiles 1997, 2002 y 2007

Origen / Destino	Año 1997		Año 2002		Año 2007	
	Cantidad	Porc.	Cantidad	Porc.	Cantidad	Porc.
Guatemala	4 244	100%	3 489	100%	3 720	100%
Estados Unidos	1 860	44%	1 513	43%	1 804	49%
Japón	294	7%	547	16%	395	11%
Alemania	594	14%	380	11%	318	9%
Canadá	139	3%	218	6%	285	8%
Italia	156	4%	165	5%	211	6%
Otros	1 201	28%	666	19%	706	19%
Honduras	1 722	100%	2 711	100%	3 312	100%
Alemania	456	26%	706	26%	1 047	32%
Estados Unidos	317	18%	402	15%	695	21%
Bélgica/Luxemburgo	64	4%	238	9%	442	13%
Holanda	51	3%	235	9%	209	6%
Japón	206	12%	176	6%	103	3%
Otros	628	36%	954	35%	816	25%
Costa Rica	2 093	100%	1 755	100%	1 355	100%
Estados Unidos	574	27%	810	46%	707	52%
Alemania	333	16%	220	13%	143	11%
Japón	73	3%	112	6%	107	8%
Bélgica/Luxemburgo	116	6%	47	3%	89	7%
Italia	110	5%	151	9%	83	6%
Otros	887	42%	414	24%	225	17%
El Salvador	2 768	100%	1 524	100%	1 209	100%
Estados Unidos	544	20%	484	32%	475	39%
Alemania	1 288	47%	486	32%	384	32%
Bélgica/Luxemburgo	346	13%	65	4%	135	11%
Japón	54	2%	83	5%	86	7%
Canadá	44	2%	59	4%	25	2%
Otros	492	18%	347	23%	104	9%
Nicaragua	694	100%	918	100%	1 202	100%
Estados Unidos	83	12%	351	38%	433	36%
Alemania	259	37%	133	15%	132	11%
Bélgica/Luxemburgo	90	13%	44	5%	169	14%
España	58	8%	91	10%	123	10%
Canadá	11	2%	23	3%	34	3%
Otros	193	28%	276	30%	311	26%

Fuente: Organización Internacional del Café.

ANEXO 17

Precios Internacionales del Petróleo

Petróleo Crudo de Texas - EE.UU.

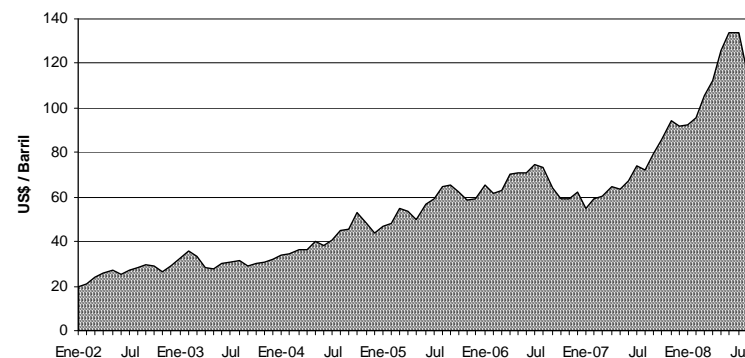
Promedios Mensuales (US\$ / Barril)

MES	Año Calendario						
	2002	2003	2004	2005	2006	2007	2008 /*
Enero	19.8	32.6	33.8	47.0	65.3	54.9	92.8
Febrero	20.8	35.6	34.4	48.1	61.7	59.4	95.3
Marzo	24.3	33.5	36.5	54.7	63.0	60.7	105.6
Abril	26.1	28.4	36.4	53.4	70.1	64.5	112.5
Mayo	27.0	27.9	40.3	50.0	71.0	63.6	126.0
Junio	25.5	30.4	38.2	56.5	71.0	67.5	134.1
Julio	27.0	30.7	40.7	59.0	74.5	74.0	134.0
Agosto	28.1	31.5	44.8	65.0	73.1	72.3	116.7
Setiembre	29.6	28.7	45.8	65.6	64.2	79.3	104.3
Octubre	29.0	30.4	53.1	62.3	59.1	85.7	77.7
Noviembre	26.3	30.8	48.4	58.4	59.4	94.6	
Diciembre	29.2	31.9	43.6	59.2	62.0	91.9	

*/ Datos parciales a octubre.

Fuente: The New York Mercantile Exchange, Inc. (NYMEX)

Precios: Ene-02 a Oct-08* (US\$ / Barril)



*/ Datos parciales a octubre de 2008.

Fuente: New York Mercantile Exchange, Inc. (NYMEX)

ANEXO 18

Costa Rica

Producción de Café Fruta y Café Oro, Rendimiento de Beneficiado Comercialización del Café Oro // Cosechas 1994-1995 a 2007-2008

Cosecha	Producción (fanegas)	Rend. Benef. (kg/fan)	Producción (sacos 46 kg)	Comercialización			
				Exportación		Consumo Nacional	
				(sacos 46 kg)	Porc.	(sacos 46 kg)	Porc.
1994-1995	3 296 241.00	45.48	3 258 794.00	2 950 976.00	90.6%	307 818.00	9.4%
1995-1996	3 404 707.00	45.30	3 352 745.00	3 017 584.00	90.0%	335 161.00	10.0%
1996-1997	2 936 497.00	44.96	2 869 890.00	2 506 402.00	87.3%	363 488.00	12.7%
1997-1998	3 419 754.00	44.56	3 312 713.79	2 914 202.79	88.0%	398 511.00	12.0%
1998-1999	3 277 905.00	45.11	3 214 525.00	2 824 427.00	87.9%	390 098.00	12.1%
1999-2000	3 609 522.51	44.55	3 495 487.00	3 050 100.00	87.3%	445 387.00	12.7%
2000-2001	3 349 869.00	44.86	3 267 147.00	2 806 196.00	85.9%	460 951.00	14.1%
2001-2002	3 148 618.00	44.54	3 048 984.49	2 673 745.14	87.7%	375 239.35	12.3%
2002-2003	2 924 504.00	45.22	2 875 199.00	2 581 633.00	89.8%	293 566.00	10.2%
2003-2004	2 789 867.91	45.29	2 746 909.00	2 392 155.00	87.1%	354 754.00	12.9%
2004-2005	2 514 444.88	45.51	2 487 636.00	2 009 478.00	80.8%	477 747.00	19.2%
2005-2006	2 333 648.13	45.03	2 284 243.00	1 817 758.00	79.6%	466 485.00	20.4%
2006-2007	2 383 313.24	44.92	2 327 199.04	1 903 227.98	81.8%	422 801.98	18.2%
2007-2008 *	2 483 413.33	45.11	2 435 526.00	2 077 449.00	85.3%	358 077.00	14.7%

*/ Cifras sujetas a ajuste.

Fuente: Instituto del Café de Costa Rica.

ANEXO 19

Costa Rica

Precios de Comercialización de Café:

1. Café Oro: Precios de Exportación y Consumo Nacional
2. Café Fruta: Precio de Liquidación Final al Productor

Cosecha	Café Oro		Café Fruta	Tipo Cambio (CR¢/US\$)
	Exportación (US\$/46 kg)	Consumo Nal. (CR¢/46 kg)	Liquidación Final al Productor (CR¢/fan)	
1994-1995	140.19	18 560.03	18 673.06	170.07
1995-1996	112.80	15 720.48	16 774.38	197.91
1996-1997	141.56	22 163.84	22 711.06	224.06
1997-1998	146.56	19 721.50	26 309.42	245.45
1998-1999	108.67	18 003.57	22 993.09	271.29
1999-2000	102.20	18 236.90	23 237.48	298.01
2000-2001	66.12	15 440.94	15 233.85	314.43
2001-2002	64.06	13 581.71	15 788.79	344.71
2002-2003	71.43	14 517.87	20 029.12	381.89
2003-2004	81.40	20 903.29	25 516.51	420.19
2004-2005	109.73	45 773.59	39 093.98	462.21
2005-2006	118.46	46 231.58	44 562.37	500.58
2006-2007	126.38	52 080.28	49 502.28	516.52
2007-2008 *	140.74	57 460.44	55 094.31	502.27

*/ Cifras sujetas a ajuste

Fuente: Instituto del Café de Costa Rica.

ANEXO 20

Costa Rica

**Exportaciones de Café por País Destino
Sacos de 46 kilogramos
Años Cafetaleros 1997-1998 a 2007-2008**

Destino	Año Cafetalero									
	1998-1999	1999-2000	2000-2001	2001-2002	2002-2003	2003-2004	2004-2005	2005-2006	2006-2007	2007-2008 ^a
Total	2 803 644	2 880 241	2 866 290	2 630 832	2 536 939	2 356 123	2 090 571	1 833 770	1 918 798	2 071 400
EE.UU.	880 045	859 105	1 051 232	1 080 662	1 103 609	1 105 768	1 063 078	941 747	1 004 050	1 135 560
Comunidad Europea	1 353 772	1 426 964	1 360 829	1 157 806	1 074 579	914 793	724 420	632 021	624 382	666 596
Alemania	360 635	488 999	462 866	399 099	379 532	382 077	300 612	187 471	214 118	221 230
Bélgica/Luxemburgo	102 639	109 248	96 853	92 751	135 227	80 708	86 427	103 575	130 538	173 673
Italia	219 523	234 778	222 666	237 396	195 436	174 423	116 058	98 840	114 776	85 230
Holanda/Países Bajos	135 287	90 948	106 578	94 721	112 011	91 196	93 202	98 265	52 690	48 129
Reino Unido	121 495	72 885	58 778	28 082	39 874	33 814	20 374	28 518	22 211	32 322
Portugal	40 278	34 950	42 488	33 413	26 736	32 895	27 187	24 038	33 024	28 013
Francia	76 959	82 453	118 995	82 712	51 124	28 199	19 815	29 078	15 150	25 590
España	77 809	68 668	59 810	56 017	54 501	20 939	17 060	22 838	21 528	23 764
Finlandia	154 650	142 688	107 025	50 115	28 425	8 325	8 250	4 950	5 775	12 375
Austria	2 625	4 922	1 246	3 272	2 481	0	2 143	4 688	8 850	11 475
Suecia	41 633	67 265	58 209	73 013	31 083	34 580	27 900	22 275	2 475	2 063
Irlanda	3 375	3 600	3 000	2 040	3 713	2 063	2 888	1 650	2 063	825
Grecia	2 288	2 288	225	1 200	1 650	1 238	1 650	413	413	593
Dinamarca	4 500	11 745	2 625	3 150	0	0	1	4 593	361	263
Polonia	2 577	375	13 350	0	12 375	24 338	0	6	0	0
Otros ^b	7 500	11 153	6 116	825	413	0	852	825	413	1 053
Otros destinos	569 827	594 172	454 228	392 364	358 751	335 562	303 073	260 001	290 366	269 244
Japón	95 917	156 147	127 660	164 538	187 136	180 597	171 205	124 046	149 049	114 978
Canadá	102 713	99 308	114 743	90 698	76 787	76 966	62 723	71 310	69 965	56 796
Israel	30 863	23 567	30 902	18 844	21 597	17 199	15 186	21 389	24 366	26 366
Australia	19 711	27 113	19 365	10 680	12 713	18 975	15 283	17 360	17 368	22 198
Suiza	35 093	39 702	12 579	18 893	20 588	9 320	10 088	5 998	5 098	9 918
Marruecos	3 525	8 813	1 988	1 650	3 713	3 300	5 775	3 300	7 838	9 488
Noruega	48 375	40 313	33 555	20 790	5 850	4 950	6 300	1 763	141	594
Los Demás	233 631	199 211	113 438	66 271	30 369	24 255	16 513	14 837	16 542	28 908

a/ Cifras sujetas a ajuste.

b/ Otros países: Bulgaria, Chipre, Eslovaquia, Eslovenia, Estonia, Hungría, Letonia, Lituania, Malta, República Checa y Rumania.

Fuente: Instituto del Café de Costa Rica.

ANEXO 21

Costa Rica

Exportaciones FOB por Principales Productos *
Valores en millones de US dólares, Cantidades en miles y Precios en US dólares
Cifras Acumuladas a Diciembre de cada Año Calendario

	1997	1998	1999	2000	2001	2002	2003	2004	2005	2006	2007
Exportaciones FOB totales	4 205.5	5 525.6	6 662.4	5 849.7	5 021.4	5 263.5	6 102.2	6 301.5	7 026.4	8 199.8	9 337.0
1. <i>Exportaciones tradicionales</i>	1 049.2	1 142.6	969.4	877.8	738.8	691.1	793.8	800.7	757.2	915.2	1 002.5
Café	402.3	409.4	288.7	272.0	161.8	165.1	193.6	197.6	232.7	225.8	251.9
Quintales	2 705.5	2 918.2	2 801.8	2 854.8	2 769.8	2 548.6	2 665.4	2 360.1	2 117.1	1 891.5	1 969.6
Precio/quintal	148.7	140.3	103.1	95.3	58.4	64.8	72.6	83.7	109.9	119.4	127.9
Banano	577.3	667.5	623.5	546.5	516.0	477.5	553.1	543.3	481.1	620.2	673.1
Toneladas	2 019.0	2 150.0	2 087.2	1 975.0	1 859.6	1 693.6	1 940.8	1 915.4	1 674.9	2 053.3	2 159.2
Precio/tonelada	285.0	310.5	298.7	276.7	277.5	281.9	285.0	283.7	287.3	302.1	311.7
Came	28.3	24.0	27.2	30.7	25.5	21.5	22.3	24.2	13.7	26.7	28.2
Toneladas	12.9	10.2	13.6	14.6	11.1	8.8	9.7	8.4	5.2	9.7	10.2
Precio/tonelada	2.2	2.3	2.0	2.1	2.3	2.4	2.3	2.9	2.6	2.8	2.8
Azúcar	41.3	41.8	30.0	28.6	35.5	27.0	24.8	38.1	29.7	42.5	48.7
Quintales	2 180.7	3 358.0	3 231.7	3 025.0	3 624.0	2 941.5	2 383.9	4 490.5	3 294.9	3 705.0	3 156.0
Precio/quintal	18.9	12.5	9.3	9.5	9.8	9.2	10.4	8.5	9.0	11.5	15.4
2. <i>Otros productos</i>	3 156.3	4 382.9	5 693.0	4 972.0	4 282.6	4 572.4	5 308.3	5 500.7	6 269.1	7 284.6	8 334.6
Agropecuarios y del mar	716.8	757.8	573.5	526.6	539.6	565.0	596.1	671.6	771.5	904.1	958.7
Industria manufacturera	1 121.0	1 244.4	1 134.7	1 090.2	1 029.3	1 022.7	1 077.2	1 208.1	1 425.3	1 648.4	1 878.0
Perfeccionamiento activo	427.2	444.5	396.1	398.9	366.4	354.1	331.7	373.3	388.4	459.4	472.4
Zonas francas	891.3	1 936.2	3 588.8	2 956.3	2 347.4	2 630.6	3 303.3	3 247.8	3 683.9	4 272.7	5 025.5

*/ Cifras preliminares a partir de enero, 2007.

Fuente: Banco Central de Costa Rica, Dirección General de Aduanas y Promotora del Comercio Exterior de Costa Rica.

ANEXO 22

Costa Rica

Participación Cafetalera en el Producto Interno Bruto
Cantidades en Millones de Colones de 1991

Año	PIB Total	PIB Café	Participación del Café en el PIB
1991	876 911	20 043.34	2.29
1992	957 166	17 295.58	1.81
1993	1 028 127	19 377.70	1.88
1994	1 076 753	15 856.06	1.47
1995	1 118 971	19 429.47	1.74
1996	1 128 892	14 787.44	1.31
1997	1 191 864	17 303.79	1.45
1998	1 291 955	17 193.21	1.33
1999	1 398 182	18 621.57	1.33
2000	1 423 344	18 643.44	1.31
2001	1 438 695	17 899.89	1.24
2002	1 480 316	14 913.38	1.01
2003	1 575 080	16 076.02	1.02
2004	1 642 346	12 189.87	0.74
2005	1 739 182	12 552.36	0.72
2006	1 892 473	10 999.12	0.58
2007*	2 031 143	12 200.85	0.60

*/ Cifras preliminares

Fuente: Banco Central de Costa Rica

ANEXO 23

Costa Rica

Tipo de Cambio del Dólar Estadounidense Datos en Colones Costarricenses (Promedios Mensuales)

Mes	Tipo	Año Calendario						
		2002	2003	2004	2005	2006	2007	2008
Enero	Compra	342.76	379.99	419.41	459.64	497.39	516.15	494.61
	Venta	343.39	380.64	420.64	461.30	499.24	520.01	500.34
Febrero	Compra	345.63	383.33	422.55	462.91	500.32	517.19	493.51
	Venta	346.28	384.02	423.83	464.56	502.16	521.05	499.22
Marzo	Compra	348.62	386.70	425.78	466.01	503.10	516.92	492.36
	Venta	349.24	387.39	427.04	467.70	504.87	520.77	498.30
Abril	Compra	351.44	389.93	428.82	468.91	505.62	516.73	491.28
	Venta	352.08	390.64	430.06	470.62	507.49	520.74	497.15
Mayo	Compra	354.49	393.04	432.00	472.08	507.71	516.77	507.55
	Venta	355.16	393.74	433.24	473.88	509.84	520.72	514.40
Junio	Compra	357.74	396.47	435.21	475.40	510.49	516.68	516.46
	Venta	358.39	397.20	436.55	477.15	512.76	520.70	522.88
Julio	Compra	360.96	399.97	438.46	478.60	513.36	516.60	532.26
	Venta	361.66	400.68	439.81	480.39	515.50	520.66	540.91
Agosto	Compra	363.97	403.13	441.81	481.56	515.97	516.58	547.15
	Venta	364.64	404.10	443.21	483.40	518.14	520.69	556.78
Setiembre	Compra	367.16	406.37	445.34	484.67	518.57	516.37	548.97
	Venta	367.83	407.47	446.84	486.51	520.78	520.72	558.57
Octubre	Compra	370.39	409.76	448.97	487.81	518.06	516.58	550.25
	Venta	371.05	410.94	450.37	489.46	521.71	521.05	559.89
Noviembre	Compra	373.68	413.28	452.56	491.02	514.76	511.29	
	Venta	374.35	414.48	454.02	492.84	519.15	516.45	
Diciembre	Compra	377.03	416.73	456.15	494.25	515.19	495.75	
	Venta	377.69	417.89	457.76	496.19	519.04	501.62	

Fuente: Banco Central de Costa Rica.

ANEXO 24

Costa Rica

**Tasa Básica Pasiva de Interés
Tasa Bruta Calculada por el BCCR
(Porcentaje Promedio del Mes)**

Mes	Año Calendario						
	2002	2003	2004	2005	2006	2007	2008 /*
Enero	16.18	17.50	13.73	14.29	15.25	10.97	7.18
Febrero	16.33	17.29	13.50	14.73	15.25	10.13	6.22
Marzo	16.75	17.11	13.50	14.93	15.25	8.51	5.35
Abril	17.16	16.75	13.50	15.00	15.25	7.68	4.67
Mayo	17.25	16.62	13.50	15.54	14.29	7.32	4.49
Junio	17.25	15.96	13.62	15.75	13.50	7.25	5.43
Julio	17.36	15.63	13.75	15.72	13.65	7.25	6.17
Agosto	17.50	15.06	13.91	15.50	13.75	7.25	7.53
Setiembre	17.50	14.64	14.18	15.37	13.73	7.25	8.83
Octubre	17.50	14.19	14.25	15.25	13.34	7.19	10.46
Noviembre	17.50	13.91	14.25	15.25	12.19	7.00	10.63
Diciembre	17.50	13.75	14.25	15.36	11.25	7.00	

*/ Datos parciales a noviembre.

Fuente: Banco Central de Costa Rica.

ANEXO 25

Costa Rica

Índice de Precios al Consumidor Niveles y Variaciones Base: Julio 2006 = 100

Mes	Indicador	Año Calendario						
		2002	2003	2004	2005	2006	2007	2008
Enero	Nivel (Jul06 = 100)	61.2	66.8	74.1	84.1	95.2	103.9	114.9
	Var. Mensual (%)	1.1	0.6	1.7	2.0	1.2	1.0	0.7
	Var. Anual (%)	10.7	9.2	11.0	13.4	13.2	9.2	10.6
	Var. desde dic. (%)	1.1	0.6	1.7	2.0	1.2	1.0	0.7
Febrero	Nivel (Jul06 = 100)	61.5	67.3	75.1	85.0	96.0	104.3	116.2
	Var. Mensual (%)	0.4	0.8	1.3	1.1	0.9	0.4	1.1
	Var. Anual (%)	9.9	9.6	11.5	13.2	13.0	8.6	11.4
	Var. desde dic. (%)	1.6	1.5	3.0	3.1	2.1	1.3	1.9
Marzo	Nivel (Jul06 = 100)	61.9	67.8	75.5	85.7	96.2	105.1	116.7
	Var. Mensual (%)	0.8	0.6	0.5	0.8	0.2	0.7	0.4
	Var. Anual (%)	8.9	9.4	11.3	13.6	12.2	9.2	11.0
	Var. desde dic. (%)	2.4	2.1	3.5	3.9	2.2	2.0	2.3
Abril	Nivel (Jul06 = 100)	62.0	68.4	76.1	86.5	96.6	106.0	117.6
	Var. Mensual (%)	0.2	1.0	0.9	1.0	0.4	0.9	0.8
	Var. Anual (%)	7.7	10.3	11.3	13.7	11.6	9.8	10.9
	Var. desde dic. (%)	2.5	3.1	4.4	4.9	2.7	3.0	3.1
Mayo	Nivel (Jul06 = 100)	62.4	68.8	76.7	87.7	98.1	107.1	119.9
	Var. Mensual (%)	0.6	0.5	0.7	1.4	1.6	1.0	1.9
	Var. Anual (%)	7.7	10.2	11.4	14.5	11.9	9.2	11.9
	Var. desde dic. (%)	3.2	3.6	5.1	6.4	4.3	4.1	5.1
Junio	Nivel (Jul06 = 100)	62.8	69.2	77.5	88.1	99.1	107.8	121.6
	Var. Mensual (%)	0.6	0.7	1.1	0.5	1.0	0.6	1.4
	Var. Anual (%)	8.0	10.2	11.9	13.8	12.4	8.8	12.8
	Var. desde dic. (%)	3.8	4.3	6.3	6.9	5.3	4.6	6.5
Julio	Nivel (Jul06 = 100)	63.7	69.8	78.5	89.3	100.0	108.8	124.2
	Var. Mensual (%)	1.5	0.8	1.3	1.3	0.9	0.9	2.1
	Var. Anual (%)	9.0	9.5	12.4	13.7	12.0	8.8	14.2
	Var. desde dic. (%)	5.4	5.2	7.6	8.2	6.3	5.6	8.8
Agosto	Nivel (Jul06 = 100)	64.5	70.1	79.2	90.4	100.9	109.5	126.4
	Var. Mensual (%)	1.2	0.4	1.0	1.2	0.9	0.7	1.8
	Var. Anual (%)	9.4	8.7	13.1	14.1	11.6	8.6	15.4
	Var. desde dic. (%)	6.6	5.6	8.7	9.6	7.2	6.4	10.8
Setiembre	Nivel (Jul06 = 100)	64.8	70.2	79.8	90.5	100.7	110.2	127.6
	Var. Mensual (%)	0.4	0.1	0.8	0.2	-0.2	0.6	1.0
	Var. Anual (%)	9.2	8.4	13.8	13.4	11.2	9.4	15.8
	Var. desde dic. (%)	7.0	5.8	9.5	9.8	7.0	7.0	11.8
Octubre	Nivel (Jul06 = 100)	65.2	71.0	80.4	91.7	100.9	110.8	128.9
	Var. Mensual (%)	0.7	1.2	0.8	1.2	0.2	0.6	1.0
	Var. Anual (%)	9.9	8.9	13.3	13.9	10.1	9.8	16.3
	Var. desde dic. (%)	7.7	7.0	10.3	11.1	7.2	7.6	13.0
Noviembre	Nivel (Jul06 = 100)	65.9	72.0	81.6	93.1	101.9	112.2	
	Var. Mensual (%)	1.0	1.4	1.4	1.6	1.0	1.2	
	Var. Anual (%)	10.0	9.3	13.3	14.2	9.4	10.1	
	Var. desde dic. (%)	8.9	8.5	11.9	12.9	8.3	9.0	
Diciembre	Nivel (Jul06 = 100)	66.4	72.9	82.5	94.1	103.0	114.1	
	Var. Mensual (%)	0.8	1.3	1.1	1.0	1.0	1.7	
	Var. Anual (%)	9.7	9.9	13.1	14.1	9.4	10.8	
	Var. desde dic. (%)	9.7	9.9	13.1	14.1	9.4	10.8	

Fuentes: Instituto Nacional de Estadística y Censos (INEC) - Banco Central de Costa Rica (BCCR).